

21 世纪高等院校教材

区域经济学

邓宏兵 主编

科学出版社

北京

内 容 简 介

本书按照理论基础、区域经济发展、区际关系、区域政策、区域经济研究方法五大板块组织安排内容,共分11章。第一章和第二章为理论基础部分,主要介绍区域与区域经济的内涵、区域经济学的理论框架与学科体系、学科地位和区位与产业区位理论、区位决策影响因素、多部门企业区位决策、跨国公司区位、新产业区与产业集群区位等问题。第三章至第七章为区域经济发展问题,包括区域经济发展的决定因素与动力机制、区域经济增长、区域产业结构与组织、区域经济空间结构与组织、城市与乡村经济发展等内容。第八章为区际经济关系,包括区域要素流动与分工和贸易、区域经济差异及其测度、空间相互作用与区际利益冲突和合作、区际产业转移等内容。第九章为区域经济政策,包括区域经济政策的内涵、特征与基本内容,区域经济政策的作用与局限性及目标、方针与工具,区域经济政策评价等内容。第十章为区域经济研究方法论,包括区域经济研究方法体系、区域经济分析常规方法及其新发展。第十一章为区域经济学研究热点与前沿问题,包括区域经济学主要流派及其新进展、区域营销与区域管治、区域创新与区域竞争力、总部经济与区域发展、循环经济与区域发展等内容。

本书可用作高等院校经济学、地理学、资源环境与城乡规划管理、城市规划等专业本科生与研究生教材,同时也可供相关专业的科研人员及政府管理人员参考。

图书在版编目(CIP)数据

区域经济学/邓宏兵主编. — 北京:科学出版社,2008

21世纪高等院校教材

ISBN 978-7-03-020618-3

I. 区… II. 邓… III. 区域经济学-高等学校-教材 IV. F061.5

中国版本图书馆CIP数据核字(2008)第027379号

责任编辑:郭 森 李久进/ 责任校对:钟 洋

责任印制:张克忠/ 封面设计:耕者设计工作室

科 学 出 版 社 出 版

北京东黄城根北街16号

邮政编码:100717

<http://www.sciencep.com>

印刷

科学出版社发行 各地新华书店经销

*

2008年4月第一版 开本:B5(720×1000)

2008年4月第一次印刷 印张:21 1/4

印数:1—3 500 字数:404 000

定价:35.00元

(如有印装质量问题,我社负责调换〈兰各〉)

前 言

区域经济学起源于 20 世纪 20~ 40 年代的古典经济区位理论,初步形成于 20 世纪 50 年代,80 年代中后期开始蓬勃发展。杜能、韦伯、帕兰德、霍特林、普雷德尔、克里斯塔勒、廖什、胡佛、艾萨德、缪尔达尔、赫希曼、弗里德曼、理查森和克鲁格曼等学者都做出了重要贡献。

区域经济学的形成和发展有其特定的理论和实践背景,在不同的国家和地区表现出既相关联又有区别的演化特征。区域经济学在中国的发展历史很短,改革开放之后,才成为一门独立的经济学分支学科。其理论渊源具有多源性,经济学、管理学、经济地理学、社会学等学科都为区域经济学提供了理论与方法论基础。区域经济学研究的主要问题至少应包括区域经济学的基础理论问题、方法论问题、实证分析 3 个方面。

教材是一门学科在一个国家或地区发展与传播的重要途径和载体。从程必定的《区域经济学》(安徽人民出版社,1989)、周起业等的《区域经济学》(中国人民大学出版社,1989)、杨海田的《优化生存空间的艺术——区域经济学》(经济管理出版社,1989)问世以来,1989~ 2007 年间中国出版的区域经济学同名教材达 50 余种,区域经济研究著作 1000 余种;翻译出版了 6 种欧美学者编撰的区域经济学教材、手册,分别是涅克拉索夫的《区域经济学》(东方出版社,1987)、胡佛的《区域经济学导论》(商务印书馆,1990)、理查森的《区域经济学概论》(海潮出版社,1990)、胡佛和杰莱塔尼的《区域经济学导论》(上海远东出版社,1992)、尼茨坎普主编的《区域经济学》(《区域与城市经济学手册》第一卷,经济科学出版社,2001)、阿姆斯特朗和泰勒的《区域经济学与区域政策》(上海人民出版社,2007)。这些教材或著作的出版对推动我国区域经济学的发展发挥了重要作用。教材版本众多,一方面说明了大家对该学科的关注,另一方面也带来一些问题,主要表现在:①看法分歧,造成学科发展的混乱;②基于不同学科背景出版的教材差别较大;③理论色彩不足、应用显得苍白无力;④学习借鉴不足、同时创新又不够;⑤定量分析方法和主流经济学分析方法应用较少;⑥作为教材未充分考虑教学规律要求。

学科发展与教学规律的有机结合是教材编写的基本原则。基于对区域经济学学科发展的认识和理解,以及对教学规律的把握,我们编写了本书。本书力求按照教学规律,比较科学客观地传播区域经济学的经典理论与前沿理论知识,并且兼容多学科理论和方法。为了方便教学,我们还编制了配套的教学课件。

本书主编是邓宏兵(中国地质大学),副主编是吴传清(武汉大学)、文余源(中

国人民大学)、周杰文(南昌大学)。编写分工如下:第一章邓宏兵、周杰文,第二章易成栋(中央财经大学),第三章敖荣军(华中师范大学)、李家成(华中师范大学),第四章段娟(当代中国研究所)、文余源,第五章吴传清、孙智君(武汉大学)、倪焱平(武汉大学)、张玲(武汉大学),第六章周杰文,第七章李彦军(中国地质大学),第八章邓慧慧(中国人民大学)、隆学文(北京市经济信息中心),第九章吴传清、雷国雄(广西财经学院),第十章文余源、段娟,第十一章吴传清、倪焱平、许东屹(武汉大学)、田华(中国地质大学)、倪琳(中国地质大学)。

本书的出版得到了科学出版社的大力支持,并受到中国地质大学 2006 年研究生教材建设项目基金的资助,借此机会一并致谢!教材编写过程中,参阅了大量的相关文献,尽管我们在书中加以标注,但难免有遗漏之处,谨向相关同行致以诚挚的谢意并欢迎批评指正!

编 者

2008 年 2 月

目 录

前言	
第一章 绪论	1
第一节 区域与区域经济	1
一、区域的概念、特征和类型划分	1
二、区域经济的内涵与特点	4
第二节 区域经济学的理论框架与学科体系	5
一、区域经济学的理论来源	5
二、区域经济学的研究对象	6
三、研究内容	7
四、学科体系	7
第三节 区域经济学学科地位与作用	8
一、区域经济学与经济学的关系	8
二、区域经济学与经济地理学的关系	9
三、区域经济学与发展经济学的关系	10
四、区域经济学与产业经济学的关系	11
主要参考文献	11
第二章 经济活动区位	12
第一节 区位与产业区位理论	12
一、区位的基本含义	12
二、产业区位理论	13
第二节 区位决策影响因素	27
一、区位条件和区位因子	28
二、区位决策的主要影响因素	29
第三节 多部门企业区位决策	38
一、企业空间扩张决策	39
二、公司组织结构类型及其区位决策	42
第四节 跨国公司区位	42
一、跨国直接投资原因	43
二、跨国投资的区位选择	45
三、跨国公司不同组成部分的区位选择	47

第五节 新产业区与产业集群区位	50
一、新产业区和产业集群	50
二、产业集群区位选择	52
主要参考文献	53
第三章 区域经济发展的决定因素与动力机制	55
第一节 区域经济发展的决定因素	55
一、自然禀赋与区域经济发展	56
二、区位优势与区域经济发展	57
三、生产要素投入与区域经济发展	58
四、人力资本与区域经济发展	62
五、制度与区域经济发展	65
第二节 区域经济发展的动力机制	66
一、总需求动力(区域乘数模型)	67
二、区外需求动力(出口基地理论)	70
三、区域供给驱动(区域要素需求与供给)	71
第三节 区域经济发展的微观机制	77
一、价格机制与区域经济运行	78
二、空间垄断下的空间定价	79
主要参考文献	82
第四章 区域经济增长	86
第一节 区域经济增长阶段	86
一、一般区域的经济增长阶段	86
二、罗斯托的经济成长阶段论	87
第二节 区域经济增长理论	89
一、新古典区域经济增长理论	89
二、区域经济均衡增长理论	91
三、区域经济非均衡增长理论	93
第三节 区域经济增长差异与趋同	95
一、经济增长趋同与趋异概念的起源	95
二、几种趋同的含义及其检验	96
三、几种趋同之间的联系与区别	98
四、趋同与趋异的影响因素	98
五、趋同与趋异的研究方法	100
六、我国区域发展趋同与趋异的争论	103
主要参考文献	106

第五章 区域产业结构与组织	109
第一节 区域产业结构的分类及评价分析	109
一、区域产业结构的分类法.....	109
二、区域产业结构评价和分析.....	112
第二节 区域产业结构配置和优化	118
一、区域产业结构配置的标准.....	118
二、区域产业结构配置的内容与方法.....	119
三、区域产业结构的优化.....	122
第三节 区域产业组织	123
一、区域产业链.....	123
二、区域产业集群.....	126
三、区域产业带.....	131
主要参考文献.....	133
第六章 区域经济空间结构与组织	136
第一节 空间结构概述	136
第二节 区域经济空间结构的要素和类型	138
一、区域经济空间结构的要素.....	138
二、区域经济空间结构的类型.....	146
第三节 区域经济空间结构演化与经济重心	149
一、区域经济空间结构演进的阶段.....	149
二、区域聚集空间结构的演进机制.....	154
第四节 区域开发的模式	165
一、增长极开发模式.....	165
二、点-轴开发模式.....	171
三、双核开发模式.....	177
四、网络开发模式.....	177
第五节 区域经济空间组织	183
一、区域空间组织的概念.....	183
二、区域经济空间组织的构成.....	183
三、区域经济空间组织的属性.....	184
主要参考文献.....	184
第七章 城市与乡村经济发展	186
第一节 城市经济与区域发展	186
一、城市——区域经济中心.....	186
二、城市经济增长.....	190

三、城市化与区域经济	192
四、城市经济区	196
第二节 乡村经济与区域发展	200
一、乡村经济在区域发展中的地位与作用	201
二、传统乡村经济的特征	202
三、乡村经济发展趋势	203
第三节 城乡协调与统筹城乡发展	207
一、统筹城乡发展的动因和内涵	207
二、城乡统筹的依据	208
三、城乡统筹的主要内容	209
四、统筹城乡发展的领域与措施	210
主要参考文献	214
第八章 区际经济关系	216
第一节 区域要素流动与分工和贸易	216
一、区域要素流动	216
二、区域分工与贸易	219
第二节 区域经济差异及其测度	224
一、区域差异概述	224
二、区域差异的测度	227
第三节 空间相互作用与区际利益冲突和合作	234
一、空间相互作用	234
二、区际经济冲突	238
三、区际合作	241
第四节 区际产业转移	242
一、区际产业转移概述	242
二、区际产业转移理论	242
三、区际产业转移的动力机制	244
主要参考文献	246
第九章 区域经济政策	248
第一节 区域经济政策的内涵、特征与基本内容	248
一、区域经济政策的内涵	248
二、区域经济政策的特征	249
三、区域经济政策的作用对象	251
四、区域经济政策的内容与体系	253
五、区域经济政策程序	254

第二节 区域经济政策的作用与局限性	254
一、区域经济政策的作用	254
二、区域经济政策的局限性	256
第三节 区域经济政策目标、方针与工具	257
一、区域经济政策的基本目标	257
二、区域经济政策目标体系的构建与协调	258
三、区域经济政策方针及其抉择	260
四、区域经济政策工具	262
第四节 区域经济政策评价	267
一、区域经济政策评价的必要性	267
二、区域经济政策评价面临的困难	268
三、区域经济政策评价的内容与方法	270
四、区域经济政策效应评价	271
五、区域经济政策成本收益评价	272
主要参考文献	274
第十章 区域经济研究方法论	275
第一节 概述	275
一、区域经济研究方法论的三个层次	275
二、区域经济研究的思想方法	276
三、区域经济分析程序与方法体系	279
第二节 区域经济分析常用方法	280
一、主成分分析	280
二、锡尔系数分析法	281
三、层次分析法	282
四、经济基础-非基础分析模型	284
五、区域经济增长因素分析模型	287
六、投入产出分析	288
第三节 区域经济分析方法新发展	291
一、数据包络分析	291
二、博弈论方法	294
三、地理信息技术方法	297
四、ESDA 方法	299
五、空间计量方法	302
主要参考文献	304

第十一章 区域经济学研究热点与前沿问题	306
第一节 区域经济学主要流派及其新进展	306
一、区域经济学的主要流派	306
二、区域经济学主要理论研究新进展	306
第二节 区域营销与区域管治	310
一、区域营销	310
二、区域管治	311
第三节 区域创新与区域竞争力	315
一、创新和区域创新	316
二、区域创新理论流派	316
三、区域竞争力及其分析框架	318
四、区域创新与区域竞争优势	320
第四节 总部经济与区域发展	320
一、总部经济的内涵	320
二、总部经济的构成	321
三、总部经济的区域经济效应	321
第五节 循环经济与区域发展	323
一、循环经济的起源与发展	324
二、循环经济的内涵	324
三、我国发展区域循环经济的基本模式	325
主要参考文献	328

第一章 绪 论

任何经济活动都离不开特定的空间。经济活动与特定空间的结合产生了区域经济。区域的经济活动因其区域条件和资源禀赋的不同具有不同性质,并形成不同的区域经济特征。区域经济学的学科任务就是研究区域经济规律。美国区域经济学家埃德加·M. 胡佛(E. M. Hoover)曾说“区域经济学是经济学中最年轻、最有生气的分支学科之一”。自德国经济学家冯·杜能在《孤立国》一书中提出农业区位论以来,经过 100 余年的发展,区域经济学在 20 世纪 50 年代正式形成。现在,区域经济学作为一门新兴的应用经济学学科,已形成明确发展方向并具有研究潜力巨大的经济学科领域,是一门多学科相互渗透、交叉结合的综合性和边缘经济学科。

第一节 区域与区域经济

一、区域的概念、特征和类型划分

(一) 区域的概念与特征

区域是一个客观存在的空间概念,往往没有严格的范围、边界以及确切的位置,是一个多侧面、多层次、相对性极强的概念,可以从不同的角度、层面和学科来观察、分析和理解不同的区域。

不同学科因其研究领域和重点的差异对区域有不同界定。地理学主要将区域定义为地球表面按自然地理特征划分的一个地域单元;社会学将区域看作是具有相同语言、相同信仰和民族特征的人类社会聚落;政治学认为区域是按行政权力覆盖面划分的行政管理的一个地方单元。

区域经济学中的“区域”是指居民高度认同、地域完整、功能明确、内聚力强大的经济地域单元(孙久文,2006)。它不但充分考虑了地理单元和行政单元,而且考虑了地域空间的人口、经济、资源、环境、公共设施和行政管理等特点。“区域”的产生和存在应具备 3 个逻辑前提:一是所处的地理位置和地表结构;二是所拥有的自然资源、社会资源及其分布状况;三是经济社会发展的历史基础和现实状况(储东涛等,2003)。

与区域相近的词有“地区”、“地域”和“空间”等。区域是地区的泛指或抽象,地区则是特指;区域的范围有大有小,而地域的范围一般较大,且更强调地方性、景观性;空间是对地球表层的一种表达,是与时间相对应的概念,是一个立体感很强的概念。由于空间的存在,地理事物得以存在。区域则是空间的特化,更多地反映了一个平面。此外,地点是不计面积的空间概念。

区域一般具有以下特征(魏后凯,2006;聂华林、王成勇,2006):①区域既是一个实体概念,又是一个抽象的空间概念,它具有典型的二重性。区域通常指地球表面存在的特定范围的空间。在理论研究中,“区域”经常被看成一个抽象的、观念上的空间概念,没有严格的范围、边界以及确切的方位。②区域的内聚力、结构、功能、规模和边界是构成一个区域的5个要素。其中,内聚力是区域形成和演进的基础,它决定了区域内部的结构和功能,进而决定区域的规模和边界。③区域具有客观性和动态性。一方面,区域是客观存在的,由此可以根据一定的目的对其加以描述,进而划分,并揭示其一般规律性;另一方面,区域又处于不断演进变化之中,随着社会经济的发展,区域内聚力将不断发生变化,继而导致区域,特别是经济区域的结构、功能、规模和边界发生变化。④区域具有一定的等级体系,不同等级区域的规模可能相差很大。⑤区域具有整体性。区域内部的一致性和强烈的连续性决定了每一个区域的内部各要素都是按照一定的秩序、一定的方式和一定的比例组合而成的有机整体,而非简单相加。区域的整体性使区域表现出统一的系统功能,区域内部某一局部的变化会导致整个区域的变化。另外,区域整体性还表现在区域各部分在增加总体财富方面的共同愿望,这既是区域整体性的体现,也是区域整体性形成的动力之一。⑥结构性。区域的各构成单元或要素按一定的联系形成丰富而多变的结构。区域的结构性具有多层次性、自组织性和稳定性。

(二) 区域的类型划分

划分区域的类型首先是确定标准,标准不同分类也就不同(魏后凯,2006;聂华林、王成勇,2006)。根据划分标准的不同,区域类型主要有以下几种划分方法:①根据地表物质多样性的标准将区域划分为自然区域和社会经济区域。在自然区域中,有综合自然区、地貌区、土壤区、气候区、水文区、植物区、动物区等;在社会经济区域中,有行政区、综合经济区、部门经济区、宗教区、语言区、文化区等。②根据区域内领土的性质将区域划分为3种类型,即微观区域(一国内部比国家面积小的地域单元)、中观区域(由两个或多个国家组成的地域单元,如欧盟、北美自由贸易区等)和宏观区域(指大洲或世界的区域性分区,如东亚、北美、太平洋地区等)。③根据内聚力的不同可从4个角度划分区域。按照自然标准或物理标准进行自然区划,如气候、土壤、景观等;按照政治标准或行政管理标准进行行政区划,如行政隶属关系、合作关系等;按照经济标准或社会标准进行经济区划(或功能区划),如就业、经济活动等;按照历史标准或文化标准进行感知区域或乡土区划的划分,如语言、宗教、国籍、种族等。

任何标准划分的区域类型系统均可再归并为两类,即根据区域内部各组成部分(要素)特性上存在的相关性,将区域分成均质区域和结节区域,前者内部的相关性更多地表现为一致性和同类性,后者则更强调联系性。

均质区是以某种或多种重要因素为标准,按照其特征的相似性界定的一群地

区。这些特征主要包括:经济发展水平、产业结构、消费类型和劳动力的就业分布等经济特点的相似性;自然资源分布、土壤类型、地形与气候等自然条件的相似性;一些非经济因素的相似性,如一致的社会态度、相似的政治观点等。

均质区具有以下特征:①内部一致性或相似性是均质区划界的主要依据。在均质区内,各组成部分的相似程度一般高于它们与区外其他地区的相似程度。②在给定影响条件的作用下,区内各部分的响应是一致的。例如,气候区、农业区、城市内部的职能分区(如住宅区、工厂区、商业区、文教区)、少数民族或其他种族聚居区、贫民集中区、批发业集中区等,都可看作是均质区。③均质区域的均质性是区域在职能演化和分化过程中表现出来的一种保持同质、排斥异质的特性。均质区域总是以某项职能为主,其他职能或为这一主要职能服务(如住宅区的商业网点和绿地等),或被这一职能排斥(如商业区和住宅区内的重化工企业等)。④均质区域是相对的、动态的,其均质性在地域职能分化的动态中表现出来。

均质区是区域划界最常使用的一种方法。在区域经济的研究中,为了揭示区域的一般特征或者进行区际比较,经常需要做均质性即内部一致性的假设。当我们分析区际收入差异、区域总量增长或是把宏观经济理论运用到区域分析时,我们抽象掉了区域的内部差异,把各个区域看成是均质的、无差异的。从便于分析的角度,在理论上做出这种假定是十分必要的。然而,在区内差异性较大甚至比一致性更为明显的情况下,采用这种划界方法容易产生误导。

结节区又叫极化区,指一群虽然异质,但在功能上的关系却极为密切的地区,是由一些不同规模的异质节点所构成的有机整体。结节区通常有一个核心区和一个互补的外围地区。每个区域都有一个或多个占支配地位的控制节点,它们构成区域的核心部分,通过各种联系渠道吸引区域的投入品、商品、人口和交通流量;其余的便是这个区域的乡村部分,它们受核心的影响、支配和控制,通常被看作是区域的外围地区。核心与外围地区相互补充,由内部传输系统将它们联结起来。美国的标准都市统计区(SMSA)是典型的结节区域。

内部的商品和劳务交换是结节区域存在的根据,而功能一体化是结节区域内部相互关联或利益相互一致的基础。仅凭某一项职能活动联系的,称为单一性结节区域,如电话通信服务区域;凭借多项职能活动联系的,称为复合型结节区域,如商业中心吸引区、城镇体系网络等。

从空间结构上看,结节区一般由运动、网络、节点、等级体系和表面5个基本要素组成。在这一结构中,节点即经济中心,是结节区的核心,在各要素中起主导性的支配作用。网络是各节点相互联系的载体和通道,如交通运输网络、通信网络。运动是各组成部分之间能量、信息和物质的相互交流。等级体系则反映了区内各经济活动规模上的差异,如由特大城市、大城市、中等城市、小城市和小城镇所组成的城镇等级体系。结节区内支配性节点的经济强度,以及节点与外围地区之间在功能上

联系的紧密程度决定了其规模大小及其边界区。这种功能联系一般表现为流量现象,可以采用引力模型确定结节区的边界。区域内节点等级体系的确定,一般要遵循两个原则:第一是支配原则,即如果节点的最大流量是流向一个较小的中心去的,那么这个节点是独立的,否则就是从属的;第二是过渡性原则,即如果 X 从属于 Y , Y 从属于 Z ,那么 X 也从属于 Z 。运用这两个原则,就可以确定区域节点(城镇)等级体系。

二、区域经济的内涵与特点

区域经济是指在生产要素、商品和劳务不能完全流动,经济活动不能完全可分,创新能力具有部分排他性和竞争性的前提下,特定区域的经济活动和经济关系的总和。区域经济一般具有以下特征:①区域性。区域经济活动以区域比较优势为基础,受该区域的自然、技术和经济社会等条件的影响,在高一级的区域劳动地域分工体系中承担自己的角色,从而形成具有区域特色的产业结构(专业化部门或主导产业结构)和空间结构。②综合性(系统性)和完整性。区域经济是一个相对独立、内部密切联系的有机系统。区域经济的构成要素既有地域要素,又有产业要素;既有经济要素,又有非经济要素。区域经济活动既涉及生产领域的活动,又涉及非生产领域的活动;既涉及物质生产领域的活动,又涉及非物质生产领域的活动。区域市场需求和本地资源也具有多样性,这就决定了任何区域的经济活动,都具有一定的综合性和系统性。每个区域经济内部,由于历史的客观基础和现实的主观努力,在追求区域内各种经济活动结构的合理组合和功能的互补配套的过程中形成了自身完整的经济系统。但不同区域经济系统的完整程度不同。③开放性。任何区域都需要与区外进行交往,以解决在其有限的空间范围所稀缺的经济发展要素问题。任何区域的经济发展都只是其所属的更高一级区域经济的组成部分,因而必然因劳动地域分工与其他区域进行经济联系。可以说,区域经济是一种充分承认并利用不同区域具有的经济要素及其差异性,注重区际之间的流通与交换的开放式经济。④权益性。区域经济都是相对独立的经济利益主体,都有其自身的利益,因而具有权益性。任何区域经济的发展战略,都必须服务于谋求本地区经济社会的发展和居民福利的增加。⑤经济资源分布和经济发展程度的差异性。各区域的自然资源,包括土地、山脉、河流、湖泊、海洋、森林、矿产、耕地、水源、日照、风雨雷电等,和劳动力、资金、科技教育、各种知识、经营管理、专门人才、工艺水平、文化习俗、风土人情乃至思想观念等社会资源在内的要素禀赋各异,优劣势不同,经济发展水平和科技基础、经济发展的内容和侧重点也各不相同。因此,区域经济的发展程度必然存在差异。⑥客观性。从发生学的角度看,区域经济的形成以自然条件为基础,在社会经济技术条件的作用下,实现了以自然条件为基础的地域分工,从而形成区域经济。⑦发展的阶段性。区域经济的形成和发展过程是一个由无序到有序、由低级到

高级的历史演变过程。⑧继承性。区域经济在其发展中将不可避免地保留原有基础的某些特点,这有利于节约人力、物力和财力,有助于提高区域经济效益。⑨层次性。区域有大小之分,且呈现出层次性,因而区域经济也具有层次性。⑩中观性。区域经济是一种承上启下、介于宏观经济和微观经济之间的中观经济。任何区域的经济的发展,既要满足本地居民的需要,谋求区内居民经济福利的增长;又要考虑整个国民经济发展的需要,搞好与全国经济的相互衔接和协调,兼顾区域利益和国家利益。

第二节 区域经济学的理论框架与学科体系

一、区域经济学的理论来源

认识区域经济学的理论框架和学科体系的前提之一是弄清其理论来源。地理学和区位论是区域经济学的两个来源。

区域经济学的地理学来源主要有两个方面:区域的概念和地理环境,以及资源条件对经济发展的作用。对区域的认识,首先要考察各种不同空间和地点的特征,再进行深入研究,探索其分布情况。地理学家从一开始就认为区域之间的过渡不是跳跃的,而是渐进的、互相衔接的,这种思想一直影响到今天我们对经济区域的认识。自从有了区域的概念,才有在此基础上的与区域有关的各类学科。所以,区域概念的建立是区域经济学产生的起点。地理学还认为,人类和自然都应属于区域的特征。在不同的地区,如城市区与极地、高原、海洋等地区,人类作用和自然作用的程度不一。把一个地区的自然特征和人类所从事的经济活动结合起来考虑,地理环境及资源条件就成为经济发展的初始条件。将地理环境及资源条件加入到区域经济研究当中,可以使区域经济的内容更加丰富,同时也使我们对区域的研究不可能是纯经济学的,还必须要考虑自然环境的容量、资源条件的限制,从而使区域的研究具备了一定的自然科学性质。由于经济区域和自然区域在大多数情况下并不能完全重合,而且经济因素变化很快,导致经济区域具有明显的动态性。这使我们很难完全依照自然科学的研究方法研究经济区域。地理学对区域经济学的影响在今天不仅没有减弱,反而不断加强。

区位理论的许多理论和方法,如区域分工理论、比较优势理论、资源禀赋理论、相互依存理论、区域市场和区域利益理论等都成为区域经济学理论的组成部分。艾萨德对区位论研究的内容进行总结,出版了《区域科学导论》一书,标志着区域经济学的正式形成,这是从区位理论到区域经济学的飞跃。我们也看到,主流经济学愈来愈关注区域经济学的发展,其理论和方法不断充实着区域经济学的研究,使得区域经济学的理论体系更加完善。

二、区域经济学的研究对象

众多区域经济学家用定义的形式来界定和揭示“区域经济学”的本质,但大多是仁者见仁,智者见智,至今没有统一的定义。或者认为区域经济学是研究特定地理范围的经济学,或是根据区域经济学研究的主要问题来进行界定,或是从人类活动的地理分布和空间组织界定区域经济学,或是将区域经济学看成是研究某些特殊领域的经济学,或是把区域经济学区分为区内和区外两个层次。

国外学者关于区域经济学研究对象的看法主要有以下4种(白永秀,2006):①区域空间组织说,即区域经济学研究的是人类经济活动的地理分布和空间组织。②区域生产力布局说,即区域经济学应研究生产力的空间布局,以实现区域经济的空间均衡。③经济活动的空间分布与协调说。④区域要素流动与产业布局说,即区域经济学应密切关注产业的区域布局,在政策上密切关注地方税收与支出政策的效果,以及这些政策影响地区间经济活动分布的努力。总而言之,西方区域经济学研究的重点在于区域经济变迁的空间过程,注重区域经济发展的动态特征,表现了区域经济学从静态到动态、从描述到解释、从空间结构到空间过程的演进方向。

国内学者对区域经济学研究对象的界定有以下几种观点:①区域经济学是运用经济学观点,研究国内不同区域经济的发展变化、空间组织及其相互关系的综合性应用科学。它具有区域性、综合性和应用性3个最基本的特征(魏后凯,2006)。②区域经济学是研究区域经济活动的自组织和区际经济联系,以及与此有关的区域决策的科学(郝寿义、安虎森,2004)。③区域经济学是一门研究区域经济发展和区域经济关系的学科(聂华林、王成勇,2006)。④区域经济学是研究区域经济特点和区域之间关系的科学,它主要解决一个区域是如何实现经济增长和经济发展的,各个区域之间是怎样相互联系的,以及它们在全国劳动地域分工中的地位如何等问题(孙久文,2006)。⑤区域经济学是一门建立在经济地理学基础上、运用经济学基本理论和方法研究空间问题的应用经济学,是一门关于人的空间经济活动规律和经济的区域秩序和区域组织的科学。区域经济学研究的任务主要包括3个方面:经济活动的空间分布(结构);生产要素、货物和服务的区域间流动(相互作用);区域经济的发展动力(过程)(陈秀山,2002)。⑥区域经济学在分析综合经济区 and 不同类型地区差异性的基础上,研究不同区域的发展目标、发展模式,完善国民经济大系统(周起业,2001)。⑦区域经济学是研究和揭示区域和经济相互作用的规律及相互关系的一门学科(张敦富,2001)。⑧区域经济学是从宏观角度研究国内不同区域经济发展及相关关系的决策性科学(陈栋生,1993)。⑨区域经济学以经济地理区域为研究对象,从不同区域经济社会发展的实际情况出发,研究各类区域经济的运行特点和发展变化规律(张金锁,2003)。

界定区域经济学的研究对象应坚持以下原则(白永秀,2006):①突出区域经济

学的学科特点。②体现区域经济研究的目标。③体现区域经济的运行方式。④反映区域经济的研究层次。因此,区域经济学应该在实现国民经济目标的前提下,以区域分工和区位优势理论为依据,以经济活动的空间分布均衡为目标,以经济的空间结构和空间过程分析为出发点,以具有相同经济特征的经济区域为单元,研究区域内人口、自然资源、资本、劳动力、制度、体制、政策等基本资源和要素的空间配置,以及区域经济的相互关系、不同区域间的要素流动、区域经济的联合与协作,实现特定区域的经济发展和不同区域之间的协调发展。

三、研究内容

区域经济学的研究内容非常广泛,基于不同的定义会有不同的研究内容。郝寿义和安虎森(2004)认为区域经济学的研究内容可概括为:区域结构、区域经济活动的自组织、区际分工与联系、区域地域结构(或区域空间结构)及组成单元和区域经济政策等方面。陈秀山(2002)认为区域经济学的内容体系由区域经济理论、区域经济经验研究(方法)和区域经济政策等三部分组成。其中,区域经济理论包括区位理论、区域产业结构理论、区域增长和发展理论、区域分工与区域流动理论、区域产业转移与区域空间格局演变理论及区域经济干预理论;区域经济经验研究包括区位的经验研究、区域产业结构的经验研究、区域增长和发展的经验研究、区域分工与要素流动的经验研究、区域产业转移与区域空间格局演变和区域经济干预的经验研究;区域经济政策包括区位政策、区域产业结构政策、区域增长和发展政策、区域流动政策、区域产业转移与区域运行与调控政策。孙久文(2006)认为区域经济学的研究内容包括区域经济发展研究、区域经济关系研究和区域经济应用工具研究。区域经济发展研究内容主要包括要素禀赋问题、增长极问题、发展差距问题、区域贸易问题和梯度转移问题等;区域经济关系包括竞争关系和合作关系。聂华林和王成勇(2006)认为区域经济学的研究内容包括区域经济系统与要素、区域经济增长与发展、区域产业结构、区域空间结构、区域经济关系、城市与区域经济发展、区域经济发展战略与规划、区域经济政策、区域经济研究方法和区域经济学的国际借鉴等。魏后凯(2006)认为区域经济学的研究内容包括经济活动区位、区域供给与需求、区域经济发展、区际关系和区域政策与管理等。白永秀(2006)认为区域经济学的研究内容包括区域经济学基本理论、特定区域生产力的空间分布及发展变动规律、区域经济增长与发展、区域经济结构的变迁、区域经济的空间过程、区域经济政策。

四、学科体系

对于区域经济学的学科体系仍没有形成较为统一的意见。沈山(2000)认为区域经济学的理论体系由传统区位论、空间结构理论、区域经济发展理论和区际分工

贸易论等基本理论构成。区域经济学的理论与方法体系至少应包括哲学层面、基础理论层面、基本理论层面和方法论层面4个层面。区域经济学的理论体系结构所包括的4个层面及四大研究内容还可以进一步分出若干个次一级的理论系列与理论层次。孙久文(2006)认为区域经济学的理论体系可以分为3个部分:区域经济发展理论、区域关系理论和区域经济运行工具。储东涛(2003)等认为区域经济学的基本理论框架包括:区域空间结构与经济结构理论、区域经济增长和发展理论和区域经济运行及其机制理论。杨云彦(2004)认为区域经济学的学科体系由基础区域经济学、区域经济学的外延和扩展、区域经济学的应用及与其他学科交叉的内容组成。综合现有的研究成果,可进一步归纳出区域经济学的理论体系(图1.1)。

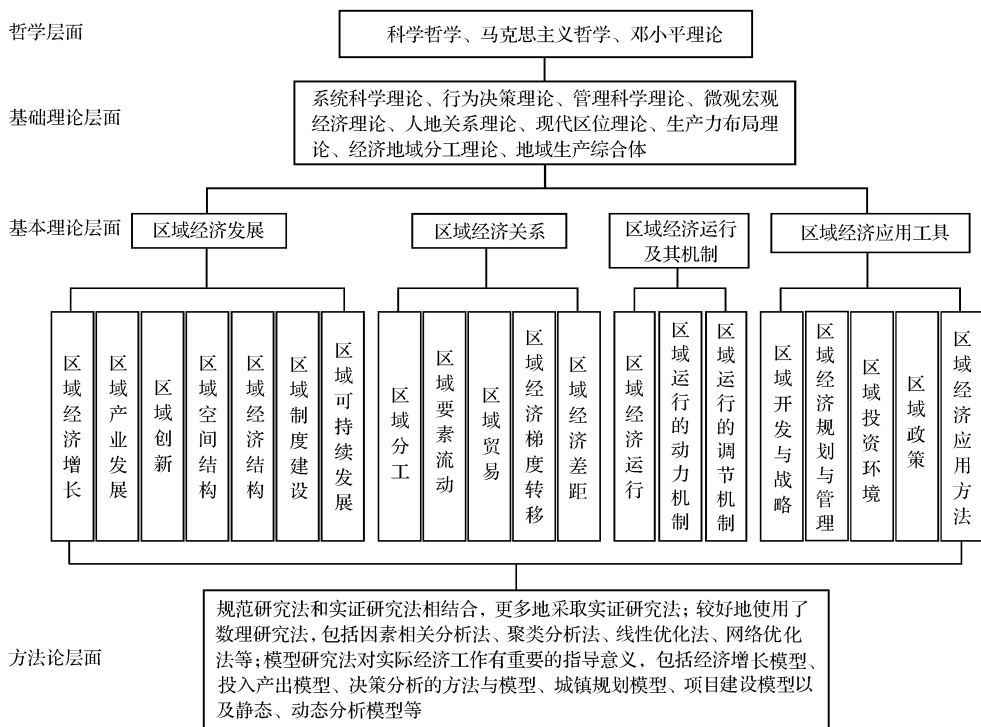


图 1.1 区域经济学理论体系

第三节 区域经济学学科地位与作用

一、区域经济学与经济学的关系

经济学是研究经济活动的科学,以区域为研究对象的区域经济学是一门特殊的经济学。作为一门特殊的经济学科,区域经济学一方面将经济学的某些理论和方

法运用于区域分析,建立相应的区域理论和方法。另一方面通过对区域经济活动的研究建立区域经济学理论,丰富、完善经济学。但是,区域经济学是有别于经济学的,主要表现在以下两方面(陈秀山,2002):①对象不同。区域经济学既研究经济活动也研究非经济活动,而经济学一般不考虑人类活动中的地理空间因素,抽象掉了地理位置、资源环境条件,即空间因素对人们经济活动和相应的资源配置过程的影响。区域经济学研究的是含有地理空间维的人类活动。②理论和方法来源的多样性。区域经济学不仅吸收经济学的某些理论和方法,而且广泛将地理学、管理科学、物理学、系统科学等学科的理论和方法运用于区域分析,如将物理学的万有引力定律引进区域分析并建立重力模型、引进地理学的中心地理论等。区域经济学作为一门应用经济学,是建立在经济地理学的基础上,运用经济学的基本理论和方法研究空间问题,即地理位置、自然资源环境条件对人们的经济活动和相应的资源配置过程的制约和影响。它是一门关于人的空间经济活动规律、经济的区域秩序、区域组织的科学。

二、区域经济学与经济地理学的关系

区域经济学和经济地理学均以空间系统为研究对象,具有一定的关联性。早期的经济地理学是关于区域经济特征的记录或描述;20世纪初兴起的区域经济学则试图更理性地认识问题。20世纪30年代,关于空间的概念体系发展完善后,经济地理学开始向空间经济分析方向发展,而区域经济学开始向实用化方向发展,两个学科的交叉成分增多。但直到20世纪50年代,经济地理学始终滞留于记录或描述,区域经济学则于20世纪50~60年代建立和发展了一套区域定量分析方法并日趋成熟。经济地理学经过20世纪60年代的理论 and 计量革命,系统吸收了区域经济学的区位理论。二者相互融合,关系密切。但区域经济学和经济地理学是具有明显差别的两个学科,其差别主要体现在以下8个方面(田甜,2005;陈秀山,2002):①从研究内容看,两门学科有许多重叠之处,但这些重叠部分的侧重点不同。同时,还存在许多非重叠部分,如经济地理学所研究的经济地域类型、经济地域系统等就是区域经济学没有涉及的范围。②区域经济学中区域的概念是含地理空间因素的人类活动,相当于经济地理学中空间系统的概念;经济地理学中的区域则是具体的,指地表的空间。③在均质区、功能区和管辖区这3种基本区域方法上,区域经济学既采取功能区方法又运用均质区和管辖区方法研究空间系统,而经济地理学重在功能区。④区域经济学强调从一般到具体的演绎和定量分析,而经济地理学强调从具体到一般的归纳和描述。正是由于这些研究方法的相互区别,区域经济学和经济地理学才得以确立相对独立的学科地位。⑤从研究对象看,区域经济学研究的是区域经济系统,而经济地理学研究的是经济地理系统。前者强调经济系统的概念,后者强调地域系统的概念。⑥从研究角度看,区域经济学从经济角度入手,经济地

理学从地理角度入手。^⑦从二者的重点研究领域看,区域经济学更侧重区域的经济特征和经济关系,经济地理学更注重区域经济的地理特征和地理关系。^⑧传统经济地理学研究的是资源分布、经济活动的自然环境条件及如何利用的问题,缺乏运用经济学观点和方法研究分析经济资源的利用规律,特别是在市场经济的条件下,资源配置如何受空间因素影响(陈秀山,2002)。

区域经济学与经济地理学中的区域地理学也存在一定的联系和区别(表 1.1)。

表 1.1 区域地理学与区域经济学的联系与区别(陈才、刘曙光,1998)

学科	学科整体特征		实践领域特征					学科理论特征		学科研究方法特征
	学科属性	学科交叉	思维方式	遵循规律	对象范围	重点研究领域		理论主线	理论主要优长	
						共同侧重点	不同侧重点			
区域 经济 地理 学	地 理 学	地 理 与 经 济 学	侧 重 地 理 思 维	地 理 规 律 为 主	世 界 各 国 各 地 区 面 临 的 区 域 问 题	区 域 经 济 及 其 发 展 问 题	区 域 的 经 济 地 理 特 征 与 地 理 关 系	地 域 分 工 理 论; 经 济 地 域 运 动 理 论	区 域 条 件 综 合 分 析; 区 域 空 间 结 构 与 功 能 研 究; 类 型 区 及 其 模 式 研 究	野 外 调 研 方 法; 地 图 与 遥 感 方 法; 侧 重 地 理 信 息 的 搜 集 与 运 用; 注 重 规 划 设 计 等 形 象 直 观 的 表 达 方 法
区域 经 济 学	经 济 学	经 济 学 与 地 理 学	侧 重 经 济 思 维	经 济 规 律 为 主				区 域 的 经 济 特 征 与 经 济 关 系	经 济 区 位 理 论; 经 济 运 行 理 论	区 位 要 素 综 合 分 析; 区 域 经 济 (产 业) 结 构 研 究; 区 域 经 济 运 行 及 其 模 式 研 究

三、区域经济学与发展经济学的关系

发展经济学以发展中国家的经济发展问题为研究对象,为发展中国家的经济发展提供理论依据。发展经济学的理论体系包括宏观发展理论、微观分析理论、结构发展理论等,研究范畴涉及发展中国家的经济增长速度、二元经济结构、资本积累和外资利用、人口问题和就业、产业发展战略、技术革命和技术引进、收入分配、对外贸易模式等。区域经济学中的很多概念和理论都来自发展经济学。比如,区域增长理论就是在发展经济学增长理论的基础上引入了区域的概念形成的。但区域经济学和发展经济学还是有区别的,主要体现在以下两方面(孙久文,2006):^①发展经济学主要研究的是国家层面的增长问题,区域经济学研究“发展”的空间范围不存在局限性,可以大到国家,小到乡镇。^②发展经济学没有地理学基础,而区域经济学在研究很多问题时都把地理环境作为研究的出发点。

四、区域经济学与产业经济学的关系

产业问题是产业经济学研究的核心内容,也是区域经济研究的重要问题。两者的区别主要表现在以下两方面(孙久文,2006):①区域经济学中的产业研究有特定的范围,即局限于特定的区域,而产业经济学研究的产业结构问题,是一个纯粹的经济学问题。②产业结构研究不是区域经济研究产业问题的目的,区域经济研究产业问题是产业布局服务的。区域经济学与产业经济学在理论上的互相借鉴一直都存在,如产业经济学需要应用区位理论研究产业布局,而区域经济中的产业发展和结构演变理论来自产业经济学。

主要参考文献

- 白永秀. 2006. 关于区域经济学研究对象的思考. 见:区域经济论丛(三). 北京:中国经济出版社. 1~ 10
- 陈才,刘曙光. 1998. 面向 21 世纪的我国区域经济地理学科学理论体系建设. 地理科学, (5):393~ 400
- 陈栋生. 1993. 区域经济学. 郑州:河南人民出版社
- 陈秀山,张可云. 2003. 区域经济学理论. 北京:商务印书馆
- 陈秀山. 2002. 关于区域经济学的研究对象、任务与内容体系的思考. 经济学动态, (12):26~ 29
- 储东涛等. 2003. 区域经济学通论. 北京:人民出版社
- 高洪深. 2006. 区域经济学. 北京:中国人民大学出版社
- 郝寿义,安虎森. 2004. 区域经济学. 北京:经济科学出版社
- 郝寿义. 2004. 建立区域经济学理论体系的构想. 南开经济研究, (1):68~ 72
- 聂华林,王成勇. 2006. 区域经济学通论. 北京:中国社会科学出版社
- 沈山. 2000. 区域经济学理论体系的构建. 徐州师范大学学报(自然科学版), 18(3):62~ 65
- 孙久文. 2006. 区域经济学. 北京:首都经济贸易大学出版社
- 田甜. 2005. 论区域经济学与发展经济学、经济地理学的差异. 太原师范学院学报(社会科学版), 4(1):68~ 69
- 魏后凯. 2006. 现代区域经济学. 北京:经济管理出版社
- 杨云彦. 2004. 区域经济学. 北京:中国财政经济出版社
- 张敦富. 2001. 区域经济学原理. 北京:中国轻工业出版社
- 张金锁. 2003. 区域经济学. 天津:天津大学出版社
- 周起业. 2001. 区域经济学. 北京:中国人民大学出版社

第二章 经济活动区位

第一节 区位与产业区位理论

一、区位的基本含义

综观历史,人类的一切经济活动都是为了特定目的,在特定时间和空间之中进行的。而目标的实现,除了对时机的把握,活动空间的选择也是一个非常重要的方面。这一“活动空间”就是我们所说的“区位”。因此,区位就是指人类经济活动的空间位置。与主流经济学不同,区域经济学不仅要研究生产什么、生产多少和为谁生产等一般经济问题,更要关注在何地生产和消费的问题。“区位”一词源于德语“standort”,英文译作“location”,日文译作“立地”,中文译为“区位”。关于区位的含义有多种理解和解释,有的学者认为区位是事物存在的场所或事物存在的位置;有的学者认为区位除了空间位置外,还有标定位置的意思;有的学者认为它类似于“空间布局”,是确定某事物活动场所的行为;有的学者认为它类似于“空间分布”,是某事物占据场所的状态;还有的学者对区位作出概率解释,认为区位是某事物出现的概率大于一定水平的空间等。不管怎么解释,“区位”一词有场所的含义,但又不同于通常所说的场所。

人类本身具有的社会性决定了区位是一个综合概念:对于特定区位而言,一方面,可以依照某种标准体系,如经纬度、街道住址等,较确切地将它标识为一定的空间几何位置;另一方面,我们还必须强调自然界的各种地理要素和人类社会活动之间的相互联系和相互作用所产生的相对位置。前者,可称之为绝对区位(site);后者,则称之为相对区位(situation)。作为区域经济学中最基本的概念,“区位”应特指经济活动区位,或称经济区位,是指经济活动主体为开展其社会经济活动所占有的空间。

区域经济学中的区位有绝对区位和相对区位之分。它注重研究绝对区位所表示的现象分布,更注重研究用相对区位表示的空间经济活动现象,“涉及诸如毗邻、集中、分散、空间模式的相似性与差异性问题”(埃德加·M. 胡佛和弗兰克·杰莱塔尼,1992)。在现实经济活动中,相对区位比绝对区位更为重要。因为地域分工形成和发展本身与某种具有相对优势的区位因素密切相关,也就是说,良好的区位可以促成某些特殊的发展。例如某个中心城市的崛起,往往可从它的相对区位条件中寻找答案。也因为某一区位的发展潜力很大程度上依赖于它的相对位置,而不仅仅是它的自然条件。并且,即使是最好的区位也会随时间而发生变化,甚至会转变成最差的区位。某一经济活动在特定区位的发展可以带动其周围区位相关活动的

发展。值得指出的是,在区域经济学中,为了具体说明经济活动的空间布局问题,区位往往被描述为距离某一个或某几个特惠地点的不同位置所反映的市场、供求、运输成本等方面的差异问题(郝寿义、安虎森,1999)。

在一定的经济系统中,人类经济活动在空间中的表现形态是多种多样的。从这一角度来看,人类经济活动在空间表现形态的多样性形成了不同的区位类型。各种区位类型是在特定目标的驱动下形成的,如产业区位形成的动机一般是追求经济利益最大化,住宅区位形成的动机主要是追求效用最大化,公共设施区位通常是追求福利最大化。按照特定目标形成的区位,由于其本身所包含的经济活动不同,又可以形成不同的区位,如产业活动包括农业生产活动、工业生产活动、商业活动等。因此,相应地有农业区位、工业区位、商业区位之分。

人类社会的经济活动必然要选择区位,区位单位就是选择经济活动区位的主体。由于研究的视野不同以及经济活动主体的多样性,决定了区位单位具有层次性。从宏观层次看,区位单位包括从业劳动者群体、街坊邻里、城市、产业、地区等大而复杂的实体,而构成这些较大实体的个别单位如个人、单个的住所、农场、工厂、商店及其他这一层次的经营单位则属于微观层面的区位单位;在更微观的研究层面上来看,某个工厂、公司、大楼的业务部门也是区位单位。虽然不同层次区位单位的实际或理想区位决定因素有些共同点,但它们涉及的原则和应用方法有着重大区别,因此,在谈到区位时要明确所指的是哪一层次的区位。一般而言,区位单位有一个特定的场所。在某些情况下,区位单位的实际活动可能覆盖相当大的、甚至不断变动的区域。如建筑业、服务业有固定的总部,但其职工的工作地点有时却在远离总部的地方。再如,运输公司的区位是一个线路网而并非一个点。

二、产业区位理论

经济活动主体在发展历程的上某些时点要进行区位选择,区位论就是研究经济活动的区位选择及空间内经济活动的组合理论。它具有微观和宏观两方面的内容。宏观区位论是关于一国或一地区经济活动综合布局的优化选择理论;微观区位论是论述具体生产部门或经济设施分布地点优化选择的理论。本书所指的区位论是微观层次的区位论。18世纪的欧洲古典经济学派最先提出了区位论,19世纪德国人杜能创立了农业区位论,20世纪初韦伯创立了工业区位论,使区位论更加系统化,而克里斯塔勒(Walter Christaller)提出的中心地理论和廖什的市场区位论使区位论更趋完善。近年来,区位论得到了广泛重视,已成为区域经济学和经济地理学中的重要理论。

(一) 农业区位论

19世纪初期的自由资本主义时代诞生了农业区位论,德国经济学家冯·杜能(I. H. von Thunen, 1783~ 1850)是其奠基人。他于1826年完成的第一部关于区

位理论的专著《孤立国同农业和国民经济的关系》通过探索因地价不同而引起的农业分带现象,创立了农业区位论。

19世纪初期西欧资本主义蓬勃发展,当时作为典型农业国的德国,受西欧资本主义发展的影响和市场经济的冲击,其农业进行着艰难的改革。随着农业的发展和资本主义关系在农业中的渗透、农产品逐步商品化,进一步提出了在农业中改善经营管理和降低生产成本的问题。在此之前,德国实行“三圃制(3-crop rotation)农法”^①,控制农业生产,使1/3的耕地处于休耕状态,以恢复地力。产业革命后,这种耕作制度已经不能适应经济发展的要求。此时,杜能的老师、农业理论家阿尔布雷希特·特尔(A. Thaer)提出要以英国为样板,实行农业经营集约化,广泛采用轮作制,以提高农业产量,增大收益。

杜能对此持适度的批判态度,并在农场经营管理实践的基础上深入探讨农业区位规律。1810年,杜能在梅克伦堡(Mecklenburg)购置特洛(Tellow)田庄,亲自经营多年,并在积累管理经验的基础上,对农业区位论进行深入研究。杜能认为,在距离市场远近不同的土地上,经营农作物的种类与集约化程度不能强求一律,不能笼统地认为农业经营集约化程度越高,农业收益就越大。1826年,杜能的《孤立国同农业和国民经济的关系》一书出版,其中心内容是:农业土地利用类型和农业土地经营集约化程度,不仅取决于土地的天然特性,更重要的是依赖于当时的经济状况和生产力发展水平,其中特别取决于农业生产用地到农产品消费地(市场)的距离。

为了阐明距离对农业土地利用类型的影响和研究的方便,杜能采取“孤立化”方法(现代所说的演绎方法),假设了这样一个与世隔绝的孤立国:①在一个平原中央有一个大城市,周围都是农业地带,各地的土壤质量和气候特点等自然条件完全相同,宜于植物作物生长,且各地农业经营者的能力和技术条件相同。在这一平原之外,再没有适合耕种的土地,只有未经开垦的荒野与外界隔绝。②农村只与该城市发生联系,所有的农产品都要以这个城市作为主要的销售市场,农村则靠该城市供给工业品。③在孤立国中没有可通航的河流和运河,农村与城市间的联系只靠马车一种交通工具。④农民进行农业生产的动力是以牟取最大经济收益(包括利润与地租)为目的,他们会根据市场供求关系调整经营品种。⑤市场上的农产品价格、农业劳动者工资、资本的利息都固定不变。⑥运输费用与农产品重量以及从生产地到消费市场的距离成正比,且由农业生产者自己负担。

杜能从这些假设前提出发,认为市场上农产品的销售价格决定着经营的产品种类和经营方式;农产品的销售成本为生产成本与运输成本之和。因此,经营者是

^① 三圃制为欧洲庄园时代的土地利用方式,除林地牧草地外,将所有耕地分成东、南、西三圃,分别轮作冬谷、休闲和夏谷。

否能在单位面积土地上获得最大利润 R (也是农场主所获的地租), 将由农业生产成本 C 、农产品市场价格 P 和把农产品从产地运到市场的运费 T 等 3 个因素决定。用公式表示为

$$R = P - (C + T)$$

根据杜能的假设, 在一定时期内, “孤立国”各种农产品的价格是固定的, 即 P 是个常数。而且由于“孤立国”各地发展农业生产的条件相同, 因此各地生产同一农产品的成本也是固定的, 即 C 也是个常数, 于是上述公式可改写成:

$$R + T = P - C = K$$

上式中 K 表示一个常数, 可见, 利润加运费等于一个常数。所以要想利润最大, 必须将运费支出压缩到最小。杜能农业区位论所要解决的问题因此可以归结为一点, 即如何通过合理布局使农业生产达到节约运费, 从而获取最大利润。

又由于假设同类产品的单位运输成本相同, 如果将 T 用 $r \times D$ 表示, 其中 r 为单位产品每公里的运输成本, D 为农场到市场的距离, 这样, 对每种产品而言, 利润就取决于市场到农场之间的距离, 即 $R = K - rD$ (K 、 r 为常数), 农业收益与运输距离呈反向关系, 距离越近, 收益越大, 反之亦然。而且农民选择的产品经营种类, 也同距离密切相关。农场主在不同的区位选择种植不同类型的农作物, 围绕城市构成一系列同心圆, 这些同心圆被称为“杜能圈”或“杜能环”。杜能根据研究, 认为“孤立国”的土地利用类型与农业集约化程度, 在距离城市最近的地方, 运输便利, 宜实行集约经营; 而在距离市场较远的地方宜实行粗放经营, 形成由近及远的圈层分布: 第一圈为自由农作区, 它紧接中心城市, 主要生产蔬菜、牛奶、鲜花等一些不易运输、运费昂贵, 而且易腐烂的、集约型的、单位面积产值较高的农产品。这一圈层在选择农作物与经营方式上受运输条件限制较小, 有很大的自由选择余地。第二圈为林业区, 主要为城市提供产品量大、运费高的木材和燃料。第三圈是轮作农业区, 主要种植谷物和饲养牲畜, 采用 6 年轮作制。第四圈是谷草农作区, 主要向城市提供谷物和畜产品, 杜能将其分成 7 个带, 采用 7 年轮作制。第五圈是三圃制农作区, 主要向城市提供经过加工的畜产品和极少数的谷物, 采取极其粗放的经营方式。第六圈为畜牧区。第六圈以外是完全没有开发价值的荒野(图 2.1)。

但是现实条件与杜能的假设存在很大差异, 如土地的自然条件在一定范围内不可能完全均质、河流的存在使比马车运输更廉价的水运方式出现等, 都会使杜能的理想假设发生变形。因此, 杜能考虑到这些因素, 减少了假设前提条件, 增加了孤立国模式的参数, 提出了孤立国的修正模式。虽然按实际情况进一步修正的任务还比较大, 但一般的原理和结论不会发生改变。杜能的理论基本符合农业生产的现实, 但是由于现代交通运输技术、储存技术、生产者经营目的的多样性, 在现实中找到杜能完整的圈层比较困难, 甚至会出现一些相反的案例。

总体来看, 杜能的理论对后来的区位论研究具有下列意义: 一是理论思维方

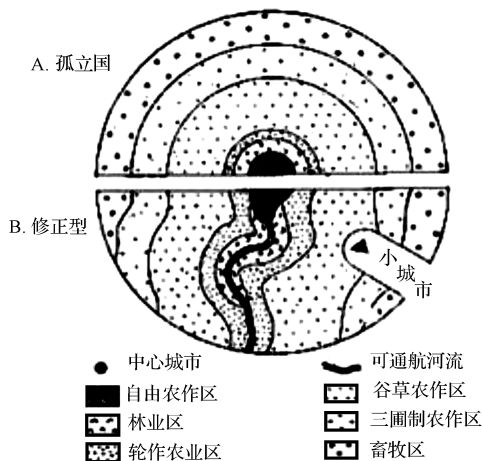


图 2.1 杜能农业圈层示意图

(约翰·冯·杜能, 1997)

法,即抽象演绎的孤立化法;二是杜能首次将区位和运输距离对人类经济活动的影响加以理论化和体系化,这一理论体系和研究方法被推广到了其他研究领域,即他的研究不仅仅停留在农业的土地利用上,也对城市土地利用的研究具有重要的指导意义(张文忠, 2000)。

(二) 工业区位论

在杜能创立了农业区位论后,随着机器大工业的发展以及铁路、轮船等交通工具的兴起,开始出现以探讨成本和运输费用为内涵的工业区位研究。近代工业区位论的奠基者是德国经济学家韦伯。他在 1909 年发表的《工业区位论:区位的纯理论》一书中完整、系统地提出了工业区位论,着重从运输费用、劳动力费用和集聚(包括分散)效应等方面分析工业区位的选择原则,探讨工业区位的移动规律。

韦伯的工业区位论建立在现代交通运输的基础之上。为了理论探讨的方便,韦伯提出一些假设的前提条件:①在一个均质的国家或地区内只探讨影响工业区位的经济因素,而其他如自然条件、政治制度、政策和技术水平等都相同;②工业原料、燃料等分布在已知地点,且不发生改变;③工业产品消费地点即定,消费量不变;④劳动力供给地已知且供给充足,工资率不变,不同区位的工资水平有差异;⑤生产与交易只讨论同一种产品;⑥运费与距离及载重量成正比,以火车为运输工具。

韦伯首先按不同标准对区位因子进行了分类:①按作用程度分为一般区位因子和特殊区位因子。一般区位因子是指对各种工业生产区位都有影响的因素,如运输成本、工资、地租等,而特殊区位因子是指只对特定工业生产有影响的因素,如气

候、水质等。②按作用方式分为区域性因素、集聚因素和分散因素。区域性因素指影响工业生产分布于特定区位的因素,集聚因素指促使工业生产向特定地点集中的因素,分散因素则相反。③按照属性分为自然技术因素和社会文化因素。自然技术因素指取决于自然方面素质的因素,如气候、地质条件、劳动力技术水平等,后者如居民的消费习惯、利息的地区差别等。这些因素中只有通过一般区位因素才能确立工业区位的普遍规律。韦伯归纳出运输费用、劳动力费用和集聚效应为一般区位因子,其中运输费用对区位选择起基本定向的作用,而劳动力费用和集聚(分散)效应对区位起修正作用。

1. 运费对工业区位选择的基本定向

韦伯认为工业区位的选择取决于生产成本的大小,任何一个理想的工业区位都应该选择生产成本最小的地点。为了使工业生产成本最小,就必须尽量减少运费,这就涉及运输距离以及原材料的情况,除了运输里程外,原材料的性质往往对工业区位的选择具有决定性的意义。韦伯将原材料分为遍在性原料(ubiquitous raw materials)和地方性原料(localized raw materials)。遍在性原料是指到处都有原料,如水、空气等,它们对工业区位选择的影响不大。地方性原料是指只分布在特定地点的原料。这种原料又可以根据其在加工过程中转移到成品中的重量与废弃物重量之比,分为失重原料(weight losing raw materials)和非失重原料(纯原料,pure raw materials)。在加工过程中只有部分重量转移到产品中,其他部分作为废料或下脚料而损失掉的原料,称为失重原料,如铁矿石等;在加工过程中可以把全部或大部分重量转移到产品中去为原料为非失重原料。地方性原料对工业区位选择有重大影响。某个工业使用遍在性原料愈多,在区位选择上愈要求接近市场,因为可以就地取材,就地加工,就地销售,大大节约运费;对于失重原料,要求工业区位选择在接近原料的地方,而对于非失重原料,工业区位选择比较灵活,既可以在接近原料地,也可以在接近市场区。

为了判断工业区位到底是指向原材料地还是市场,以及指向的强烈程度,韦伯提出了原料指数(material index, MI)的概念。

$$\text{原料指数(MI)} = \frac{\text{生产中耗用地方性原料重量}}{\text{产品重量}}$$

当 $MI > 1$ 时,工业区位是原料地指向;当 $MI < 1$ 时,是市场指向的;当 $MI = 1$ 时,是自由指向的。用原料指数确定区位选择,对于只有一个原材料地和一个市场的情况是简单且切实可行的,但是在多数情况下,工业生产的原料、燃料与市场分散在许多不同的地点,这时显然不能单纯根据原料指数来选择区位。对此,韦伯又提出了用区位多边形求引力最大的方向来决定。为了方便,他通常用区位三角形来说明求解方法。如对于用两种原料生产一种产品的某工业而言,其最佳区位应选择满足总运费最小的地点 P 处,即要求

$$\min T_P = r \times \min \sum_{i=1}^3 (M_i \times D_i + D_P)$$

式中： T_P 为单位产品运费； r 为运费率； M_i 为单位产品消耗的第 i 种原料的质量； D_i 为原料 i 的运输距离； D_P 为产品的运输距离。由于原料地与市场的位置固定， M_i 为已知，所以 P 的位置可以计算出来。对于多种原料的情况只需将上式改写为

$$\min T_P = r \times \min \sum_{i=1}^n (M_i \times D_i + D_P)$$

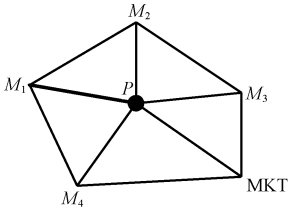


图 2.2 工业区位多边形
(韦伯, 1997)

可以通过区位多边形求解，其中 MKT 为市场区，如图 2.2 所示。

另外，值得说明的是，在实践上，原料指数通常用运费指数(freight index)所代替。运费指数等于单位产品中地方性原料失去的重量与所耗用的遍在原料重量之比。

2. 劳动力成本对运费定位的修正

在单纯考虑了运输费用对工业区位的影响后，韦伯又研究了劳动力费用的影响。他认为，在某个具有廉价劳动力且劳动力供给充裕的地方，当企业从运费最低点迁到这一地点所增加的运费小于所节省下来的劳动力费用时，可能会使其离开或放弃运费最小点，转到廉价劳动力的地方，这样使运费定向区位发生偏离。为了分析这种偏离规律，韦伯使用了等费用线(isodapane)的概念。如图 2.3，假设只涉及两个原料地 SR_1 和 SR_2 和一个市场 M ，且假定原料为失重原料，失重率为 50%，在 SR_1 、 SR_2 、 M 周围为运费的等费用线，离中心每增加一圈，运费增加 1 元。图中 P 点为运费最低点，其值为 7.5(以 SR_1 为中心的单位运费 2.5，加上以 SR_2 为中心的单位运费 2.5，再加上以 M 为中心的单位运费 2.5)，点 X 处的值为 8(以 SR_1 为中心的单位运费 2.5，加上以 SR_2 为中心的单位运费 4，再加上以 M 为中心的单位运费 1.5)，点 Y 处的值为 9。连接总运费相等的点为新的等费用线，即图 2.3 中经过 X 、 Y 点的粗线。如果假设在点 Y 处生产一单位产品所需的劳动力费用要比 P 点低 2 元，当企业从 P 点迁到 Y 点时，总运费增加 1.5 元，这样所增加的运费小于劳动力节约的费用。因此，企业搬迁到 Y 点是比较划算的。

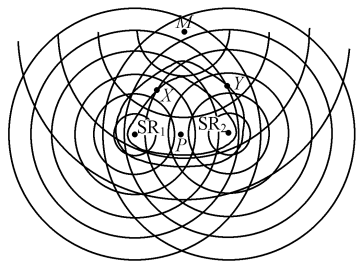


图 2.3 等费用线示意图
(韦伯, 1997)

韦伯为了分析不同的工业区位同劳动力费用的关系，提出了“劳动成本指数”(index of labor cost)的概念，即劳动力成本与产品重量之比，他认为，如果劳动成本指数大，那么远离最小运费区位而向廉价劳动

力区位偏离的可能性就越大,同时他也认为,劳动成本指数只是判断劳动力费用指向性的大小,而非决定因素。因为尽管某种产品的劳动成本指数很高,但如果生产该产品所需要的区位重量^①非常大,那么生产单位产品所需运输的重量也非常大,工业区位就不会偏离运费最小点。因此,为了进一步说明劳动力费用的吸引力,韦伯又提出了“劳动系数”(coefficient of labor)的概念,即单位区位重量的劳动费用。劳动系数大,远离最小运费区位的可能性越大;劳动系数小,运费最小区位的指向性越强。

3. 集聚效应对运费定位的再修正

韦伯认为,集聚效应可以使运输和劳动力定向的区位再次发生偏离。所谓集聚效应是指由于某些工业部门向特定地域集中所产生的使产品生产成本降低的效果。由于集聚使地租增加又会形成分散效应。集聚效应的产生可以有两种方式。一是由于工业生产规模扩大,以及生产企业间分工协作的加强形成工业内部集聚。因为生产规模扩大可以产生规模经济而获取经济利益,而分工协作的加强可以使企业生产在地域上集中并且使分工序列化,这样企业间可以相互提供原材料、零部件、中间产品等从而获取经济利益。二是由于集聚的外部原因引起集聚效应。这主要是由于某个企业选择了与其他企业相邻的区位而得到额外的利益,如它们共同使用社会公共设施、专用设备 etc 从而降低经营成本。集聚效应要改变已经定向的工业区位,必须要求集聚产生的经济效益大于或至少等于工业区位发生改变所追加的运输费用与劳动力费用之和。韦伯在具体分析中暂时忽略外部原因引起的集聚,主要分析了内部集聚对区位选择的影响。他仍然用等费用线进行分析,如图 2.4, P_1 、 P_2 、 P_3 分别是由运输费用和劳动力费用最低点所确定的区位,围绕三点的同心圆代表追加费用的等费用线。如果集聚带来的经济效益为 4 个单位或以上时,那么由第四条追加费用等费用线交叉形成的区域即为因集聚效应确定的新区位;否则,不能形成集聚。

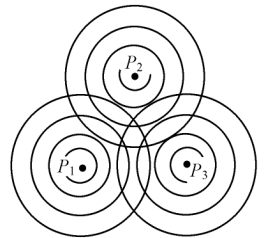


图 2.4 集聚因素的作用
(韦伯,1997)

为了判断集聚的可能性,韦伯还提出了加工系数的概念,即单位区位重量的加工费用。加工系数越高,工业集聚的可能性越大;反之,工业集聚的可能性越小。

韦伯的工业区位论以成本分析为主,对个别企业的生产区位进行分析。由于生产过程可以相继发生在几个不同的区位上,因此某个生产企业可能有好几个生产地点存在,但它们的定位都会遵循这 3 个基本指向规律。对生产过程进行细分只会

^① 区位重量 (locational weight) = (偏在原料重量 + 产品重量) / 产品重量 = 原料指数 + 1, 指生产单位产品所需运输的总重量。

改变决定工业生产区位几何图形的维度、形状或者有关指数的大小。

韦伯工业区位理论的意义在于:①韦伯的区位理论是经济区位论的重要基石之一,不仅是理论研究的经典范例,而且对现实工业布局具有非常重要的指导作用。②韦伯首次将抽象和演绎的方法运用于工业区位的研究中,建立了完善的工业区位理论体系,为他之后的区位研究者提供了研究工业区位的方法论和理论基础。③韦伯区位论的最大特点或贡献之一是**最小费用区位原则**,即费用最小点就是最佳区位点。他之后许多学者的理论仍然脱离不开这一经典法则的左右,仅仅是在他的理论基础上的修补而已。④韦伯的理论不仅限于工业布局,对其他产业布局也具有指导意义。特别是他的指向理论已超越了原意,发展成为**经济区位布局的一般理论**(张文忠,2000)。韦伯工业区位理论对工业布局有重要的理论指导意义,但是随着技术进步、运输条件的变化,并不能解释所有的工业区位现象,也存在一定的局限性。

(三) “中心地”理论

“中心地”理论(central place theory)是近代区位理论的核心,它是关于一定区域内城镇等级、规模、职能间相互关系及其空间结构规律的学说。该理论主要涉及市场、城镇的布局,即城市区位,其实质是从区位选择的角度阐述城市和其他级别的中心地等级系统的空间结构,因此又被称为**城市区位理论**。德国地理学家克里斯塔勒于1933年在《德国南部的中心地》一书中提出的**三角形聚落分布和六边形市场区的区位标准化理论**,是中心地理论的代表。在克里斯塔勒系统提出中心地理论后不久,德国另一位经济学家廖什用与克里斯塔勒类似的方法解释加工工业区位问题,形成了**区位研究的市场学派**。

1. 克里斯塔勒的“中心地”理论

克里斯塔勒主要从经济学的观点来研究城市布局,认为经济活动是城市形成、发展的主要因素。他关注每个具体城市的位置、形成条件,更加关注每个地域的城市总体数量、区位、发展和空间结构,这些早期的研究工作是**他形成系统的中心地理论体系的基础**。

克里斯塔勒的中心地理论也是在大量实地调查的基础上提出的。他跑遍了德国南部所有的城市及中心聚落,获得了大量基础数据和资料。在研究方法上,克里斯塔勒作为地理学者一反过去传统的归纳法,运用演绎法研究中心地的空间秩序,提出了聚落分布呈三角形,市场地域呈六边形的空间组织结构,并进一步分析了中心地规模等级、职能类型与人口的关系,以及三原则基础上形成的中心地空间系统模型。

克里斯塔勒中心地理论也有一系列假设:①地表是平坦而均质的,资源、人口均匀分布,居民收入、对货物的需求、消费方式等都是**一致的**。②具有统一的交通体系,对同一等级规模的城市具有相同的便捷度,交通费用与距离成正比,向各方向