

全国高等医学院校规划教材
配套学习辅导系列

人体解剖学—— 图析、歌诀与测试

王之一 主编

科学出版社

北京

内 容 简 介

本书以精美的解剖学线条图为主线,以流传最为广泛、影响较为深远的解剖学歌诀为载体,以形式多样的测试题为检测目标,以愉快学习、增强记忆为主旨。做到了图中有题、图中有歌、歌中有图、歌中有题、题中有图、题中有歌,能满足不同层次医学生的需求,是学习解剖学高效、便捷、实用的辅助性读物。

与常规教材相比,本书具有灵活性、趣味性和实用性的特点,不但选图与设计与众不同,歌诀韵律优美动听,测试题形式多样并附有参考答案,联系临床密切,而且形式新颖活泼,编排顺序与现行解剖学教材一致。将知识点凝练成了朗朗上口的歌诀,并收集了近10年来全国20多所知名高等医学院校的解剖学考研真题,从而增加了该书的多样性。人性化的设计与奇妙的构思使本书更加贴近学生,处处体现三个贴近(贴近学生、贴近专业、贴近岗位),环环紧扣教学大纲,时时为学生着想,使本书更具有与广大医学生的亲和性,从而增加了该书的可读性,力图从全新的角度为广大医学生提供一本独特的解剖学参考书。

本书适合医学院校不同层次、不同专业、不同学制的医学生学习人体解剖学或供考研时参考,也适用于各类卫生技术人员巩固所学解剖学知识及应试复习时强化记忆。

图书在版编目(CIP)数据

人体解剖学:图析、歌诀与测试 / 王之一主编. —北京:科学出版社,2007
ISBN 978-7-03-018832-8

I. 人… II. 王… III. 人体解剖学—医学院校—教学参考资料
IV. R322

中国版本图书馆 CIP 数据核字(2007)第 049893 号

责任编辑:向小峰 陈欣 / 责任校对:张怡君

责任印制:刘士平 / 封面设计:黄超

版权所有,违者必究。未经本社许可,数字图书馆不得使用

科学出版社 出版

北京东黄城根北街16号

邮政编码:100717

<http://www.sciencep.com>

印刷

科学出版社发行 各地新华书店经销

*

2007年4月第一版 开本:787×1092 1/16

2007年4月第一次印刷 印张:13 3/4

印数:1—5 000 字数:322 000

定价:19.80元

(如有印装质量问题,我社负责调换〈环伟〉)

前 言

人体解剖学是研究正常人体形态结构的科学,属于生物科学中的形态学范畴,是学习医学必不可少的基础知识。但医学生们普遍认为,解剖学学习起来似感枯燥无味,繁多的名词、复杂的结构,往往使初学者望而生畏。如何尽可能地为医学生提供恰到好处的帮助,一直是有志于攀登科学高峰的解剖学工作者孜孜以求、并力图解决的课题。

《人体解剖学——图析、歌诀与测试》以精美的解剖学线条图为主线,以流传最为广泛、影响较为深远的解剖学歌诀为载体,以形式多样的测试题为检测目标,以愉快学习、增强记忆为主旨。目的是通过对各图的分析思考,让学生进行自我测评;通过对试题的自测自评,从而了解对本学科知识的掌握情况,便于及时调整和补习,提高分析问题和解决问题的能力;通过言简意赅、朗朗上口的歌诀,使学生快速记忆,提高学习兴趣和效率,从而起到减轻负担的作用。该书做到了图中有题、图中有歌、歌中有图、歌中有题、题中有图、题中有歌,能满足不同层次医学生的需求,确实是一本不同于一般的参考书,是学习解剖学高效、便捷、实用的辅助性读物。读者学起来可事半功倍,预计非常有利于解剖学的学习。

与常规教材相比,本书具有灵活性、趣味性和实用性的特点,不但选图与设计与众不同,歌诀韵律优美动听,测试题形式多样并附有参考答案,联系临床密切,而且形式新颖活泼,编排顺序与现行解剖学教材一致。本书将知识点凝练成了朗朗上口的歌诀,并收集了近 10 年来全国 20 多所知名高等医学院校的解剖学考研真题,从而增加了该书的多样性。人性化的设计与奇妙的构思使本书更加贴近学生,处处体现三个贴近(贴近学生、贴近专业、贴近岗位),环环紧扣教学大纲,时时为学生着想,使本书更具有与广大医学生的亲和性,从而增加了该书的可读性,力图从全新的角度为广大医学生提供一本独特的解剖学参考书。

本书适合医学院校不同层次、不同专业、不同学制的医学生学习人体解剖学或供考研时参考,也适用于各类卫生技术人员巩固所学解剖学知识及应试复习时强化记忆。

在编写过程中,承蒙恩师吉林大学白求恩医学部解剖学教研室王根本教授的热情指导,谨致敬意。

由于编者水平有限,在编写过程中内容取舍与安排等方面难免有不妥之处甚至错误,衷心希望使用本书的同道与读者及时指正,以便进一步改进与提高。

王之一

2007 年 1 月

目 录

前言	
第一章 运动系统	(1)
第一节 骨学	(1)
第二节 关节学	(13)
第三节 肌学	(26)
第二章 消化系统	(42)
第一节 消化管	(42)
第二节 消化腺	(57)
第三章 呼吸系统	(62)
第一节 呼吸道	(62)
第二节 肺	(66)
第三节 胸膜	(69)
第四节 纵隔	(70)
第四章 泌尿系统	(73)
第一节 肾	(73)
第二节 输尿管、膀胱和尿道	(75)
第五章 男性生殖系统	(79)
第六章 女性生殖系统	(84)
第七章 腹膜	(91)
第八章 脉管系统	(94)
第一节 心血管系统	(94)
第二节 淋巴系统	(114)
第九章 感觉器	(117)
第一节 视器	(117)
第二节 前庭蜗器	(121)
第十章 神经系统	(125)
第一节 中枢神经系统	(125)
第二节 周围神经系统	(141)
第三节 脑和脊髓的被膜、血管及脑脊液循环	(161)
第十一章 内分泌系统	(169)
参考答案	(173)
参考文献	(212)

第一章 运动系统

第一节 骨 学

一、骨的数目与构造

骨的数目

全身骨头虽难记,记住位置就容易,
头颅躯干加四肢,二零零六分开记;
脑面颅骨二十三,额顶枕颞蝶筛犁,
舌颌髌颞甲泪骨;躯干共计五十一,
四肢一百二十六,全身骨头基本齐,
还有六块听小骨,藏在中耳鼓室里。

骨的构造

骨质骨膜和骨髓,神淋血管均参与;
骨质密松两部分,骨内位置不相同,
表层致密内部松,密质坚硬海绵松;
骨髓红黄两类分,骨髓腔隙它填充,
红髓造血保终生,黄髓出现约五岁,
仅见骨干髓腔内,脂肪组织来取代,
黄髓造血有潜能,机体需要仍立功,
成人红髓何处寻?牧童遥指松质村,
椎骨髌骨胸肋骨,肱股近端终生红,
髌前上棘后上方,骨髓穿刺查髓象;
骨膜分为内外层,致密结缔来构成,
外层致密内疏松,内层破骨及新生,
外包表面内髓腔,生长修复有保障,
骨科手术应保留,以免造成骨不连。

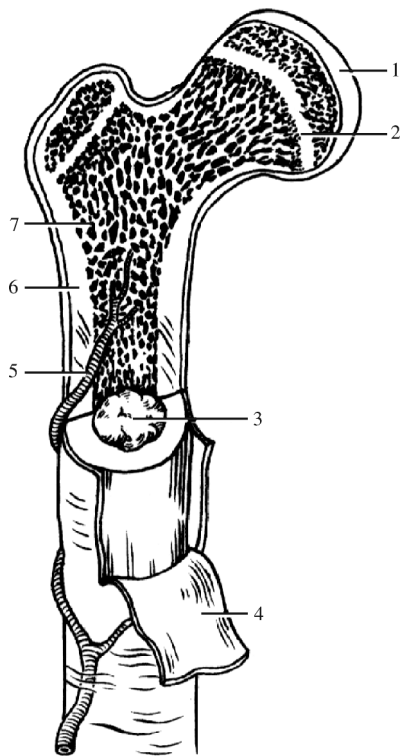


图 1-1 长骨的构造

测

试

题

(一) 辨认图 1-1 中的结构

1. _____
2. _____
3. _____
4. _____
5. _____
6. _____
7. _____。

(二) 填空题

8. 运动系统由_____、_____和_____三部分组成。
9. 在运动中,骨起_____作用,关节是运动的

- _____,骨骼肌则是_____器官。(2004)
10. 正常成人有_____块骨,可分为_____,
_____和_____三部分,前二者统称为
_____。(2002)
11. 根据骨的外形,可将骨分为_____,
_____,_____和_____4种。
12. 骨由_____,_____和_____构成,并有
_____,_____和_____分布。(2001)
13. 骨髓位于_____和_____的间隙内,
可分为_____和_____两种。其中
_____具有造血功能,_____含有大量脂
肪组织。胎儿和幼儿的骨髓全部为_____。
14. 在成人,红骨髓仅保留于_____,
_____,_____,_____及_____
和_____近侧端松质内,临床上常选用
_____和_____进行骨髓穿刺,检查
_____以诊断血液系统疾病。
15. 骨膜由_____构成,分为_____和
_____两种。
16. 骨质分为_____和_____。颅盖骨内、外
板间的_____称为板障,内有_____通过。

(三) 选择题

[A型题]

17. 骨
A. 由骨组织构成
B. 又称骨骼
C. 构成人体的支架和外形
D. 成人共有 206 块
E. 分为躯干骨和四肢骨两部分
18. 关于骨的形态分类,错误的是(1999)
A. 长骨 B. 短骨
C. 扁骨 D. 不规则骨
E. 含气骨
19. 促进骨损伤后再修复的结构是(1998)
A. 骨质 B. 骨骺
C. 骨膜 D. 骨髓
E. 关节面的软骨
20. 使骨的长度增长的是
A. 关节软骨 B. 骨膜
C. 骨质 D. 骺软骨
E. 骺线
21. 具有骨干、骺、关节软骨和髓腔的骨是
A. 长骨 B. 短骨
C. 扁骨 D. 不规则骨
E. 含气骨

22. 下列各骨中,不属于长骨的是(2002)
A. 桡骨 B. 指骨
C. 肱骨 D. 肋骨
E. 跖骨
23. 骺软骨(2000,2004)
A. 位于长骨两端
B. 完全骨化后形成骺
C. 终生保持软骨状态
D. 不断生长和骨化使骨增粗
E. 不断生长和骨化使骨增长
24. 关于骨的构造,下列叙述正确的是
A. 由骨密质、骨髓和骨膜构成
B. 由骨松质、骨密质和骨髓构成
C. 由骨质、骨膜、骨髓和神经血管构成
D. 由骨质、黄骨髓和骨膜构成
E. 由红骨髓、黄骨髓和骨质构成
25. 骨髓
A. 位于长骨的髓腔内
B. 红骨髓仅分布于骨松质间隙内
C. 胎儿和幼儿骨内完全是红骨髓
D. 黄骨髓不能再转化为红骨髓
E. 在成人骨内全部是黄骨髓
- [X型题]
26. 属于扁骨的是(2003)
A. 上颌骨 B. 下颌骨
C. 肩胛骨 D. 肋骨
E. 顶骨
27. 长骨(1999)
A. 呈长管状
B. 分为一体两端
C. 两端膨大称骺
D. 髓腔中充满骨髓
E. 长骨表面均被骨膜包裹
28. 骨膜(2003)
A. 覆盖于骨的整个表面
B. 与骨的增粗有关
C. 与长骨的增长有关
D. 骨折时参与骨的修复愈合
E. 内层含有成骨细胞和破骨细胞
29. 骨的构造包括
A. 骨膜 B. 骨髓
C. 骨质 D. 骨髓腔
E. 神经和血管
30. 骨质
A. 由骨组织构成

- B. 分骨密质和骨松质
- C. 骨密质由骨小梁排列而成
- D. 颅盖骨的松质称为板障
- E. 骨松质由骨小梁构成

(四) 名词解释

- 31. 骨膜(2005)
- 32. 骨髓(2005)
- 33. 板障(2000)
- 34. 骺软骨(2003)
- 35. 骺线(2003)

二、椎骨和骶骨

椎骨的一般形态

椎骨构成大致同,前方椎体后椎弓,椎体形似短圆柱,表面密质内部松,椎弓左右相对称,又分前后两部分,前部细窄称弓根,后部宽扁叫弓板,弓上伸出七突起,一个棘突向后伸,成对上下关节突,横突一对两侧分,椎体椎弓围成孔,孔连成管上下通,多孔连通称椎管,脊髓藏纳在其中,相邻上下椎弓根,围成两侧椎间孔,单块椎骨不成孔,脊神血管过此孔。

各部椎骨的主要特征

椎骨共计二十六,颈胸腰骶尾骨齐,椎骨差异较明显,各部均有其特点,各部椎骨分开记,记住特点就容易,颈椎体小椎孔大,棘突较短末分叉,横突根部横突孔,椎动静脉一齐通,一寰二枢七隆椎,名副其实好记忆,寰椎无体棘突缺,前后两弓侧块连,枢椎齿突向上伸,齿突根部较狭窄,暴力作用易骨折,压迫脊髓很危险,颈六横突前结节,前邻动脉可触压,颈七棘突特别长,低头触摸在皮下,计数椎骨标志处,针灸取穴有用途,胸椎体侧上下凹,横突末端有肋凹,棘突较长后下倾,彼此叠掩覆瓦状,腰椎承重体最大,棘突宽扁水平伸,棘突间隙较宽大,腰椎穿刺好进针。

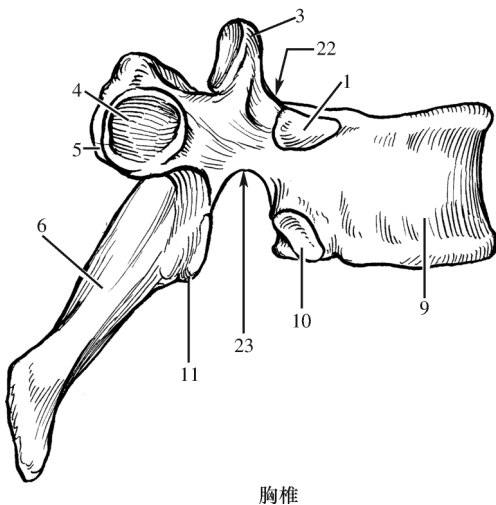
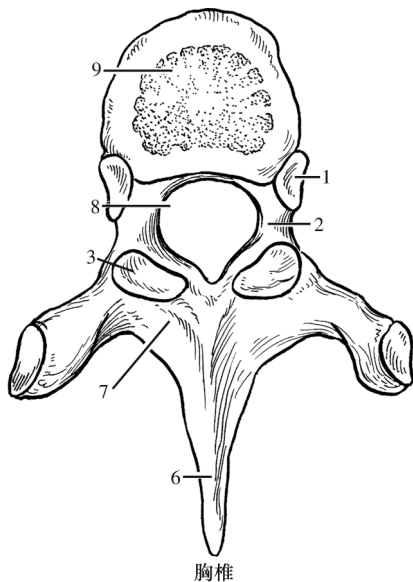


图 1-2 椎骨

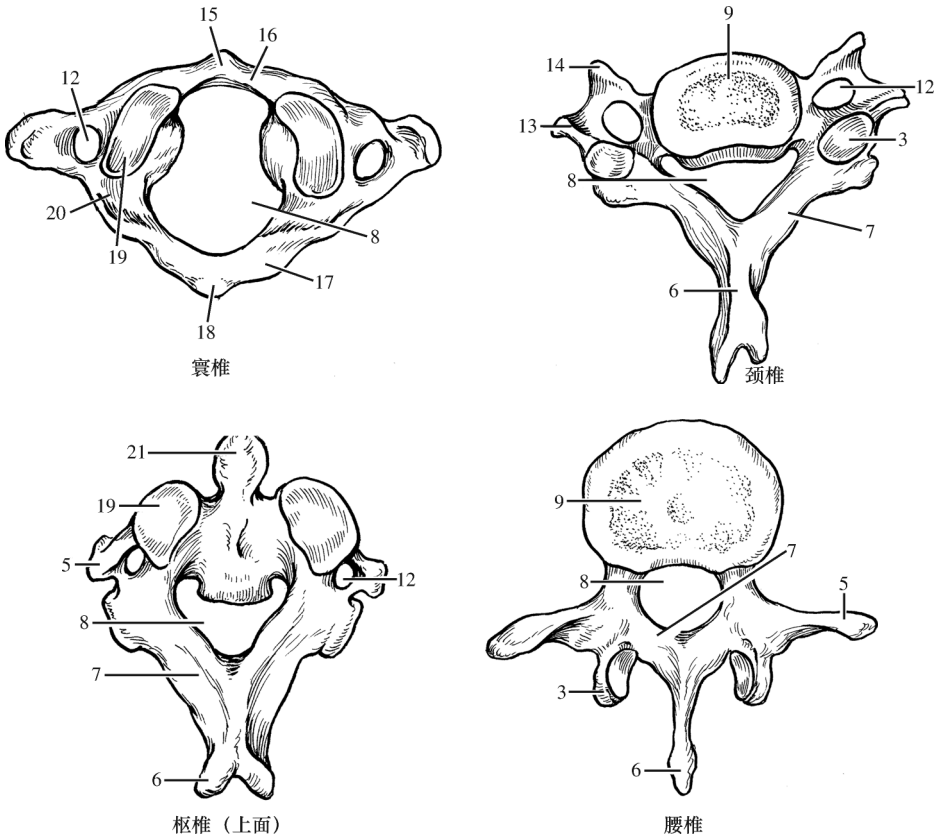


图 1-2 椎骨(续)

骶 骨

五块骶椎铸骶骨,上宽下窄向后突,盆面光滑背面粗,盆面凹陷上有岬,背面骶嵴五条龙,侧耳状面骶粗隆,骶前骶后四对孔,各孔都与骶管通,末端两节缺椎弓,失天形成骶裂孔,尾骨一块已退化,四块尾椎融合成。

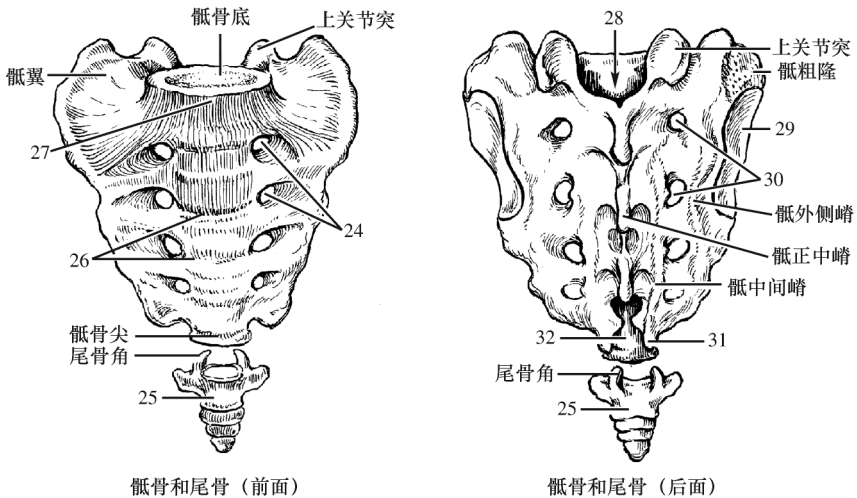


图 1-3 骶骨和尾骨

(测) (试) (题)

(一) 辨认图 1-2、图 1-3 中的结构

1. _____ 2. _____ 3. _____
 4. _____ 5. _____ 6. _____
 7. _____ 8. _____ 9. _____
 10. _____ 11. _____ 12. _____
 13. _____ 14. _____ 15. _____
 16. _____ 17. _____ 18. _____
 19. _____ 20. _____ 21. _____
 22. _____ 23. _____ 24. _____
 25. _____ 26. _____ 27. _____
 28. _____ 29. _____ 30. _____
 31. _____ 32. _____。

(二) 填空题

33. 椎孔由_____和_____构成。
 34. 有横突孔的椎骨是_____,无椎体和棘突的颈椎是_____,有齿突的椎骨是_____,椎体上有肋凹的椎骨是_____,上、下关节突的关节面呈矢状位的椎骨是_____。
 35. 颈椎最显著的特点是有_____,其中有_____通过。
 36. 腰椎棘突呈_____,_____伸向后方,棘突间距离_____,临床上常在_____或_____棘突间隙进行腰椎穿刺。
 37. 骶管裂孔位于_____,其寻找标志是_____。

(三) 选择题

[A 型题]

38. 关于椎孔的叙述,下列哪项是正确的(2001)
 A. 由椎体与椎弓根围成
 B. 有脊神经通过
 C. 由椎体与椎板围成
 D. 由椎体与椎弓围成
 E. 由椎板与椎弓围成
39. 屈颈时,颈部最明显的隆起是
 A. 第 5 颈椎棘突 B. 第 6 颈椎棘突
 C. 第 7 颈椎棘突 D. 第 1 胸椎棘突
 E. 第 2 胸椎棘突
40. 计数椎骨序数的骨性标志是(2003)
 A. 齿突 B. 隆椎棘突
 C. 胸椎棘突 D. 腰椎棘突
 E. 骶椎棘突

41. 骶管麻醉时,用以确定骶管裂孔的标志是(2003)
 A. 骶岬 B. 骶正中嵴
 C. 骶粗隆 D. 骶后孔
 E. 骶角
42. 颈动脉结节位于(1999)
 A. 第 4 颈椎横突末端前方
 B. 第 5 颈椎横突末端前方
 C. 第 6 颈椎横突末端前方
 D. 第 7 颈椎横突末端前方
 E. 第 1 胸椎横突末端前方
43. 识别颈椎的重要标志是
 A. 椎体较大
 B. 全部棘突短而分叉
 C. 椎孔较小
 D. 横突上有横突孔
 E. 棘突呈长方形
44. 胸椎的特点是
 A. 椎体侧面后份有上、下肋凹
 B. 棘突短而分叉
 C. 横突末端后面有横突肋凹
 D. 横突上有横突孔
 E. 上、下关节突的关节面近似矢状位
45. 横突孔中有
 A. 脊神经 B. 椎动脉
 C. 眼动脉 D. 颈内动脉
 E. 颈外动脉

[X 型题]

46. 颈椎
 A. 均有椎体和椎弓
 B. 第 1、2 颈椎无横突孔
 C. 第 2~6 颈椎棘突较短,末端分叉
 D. 均有横突孔
 E. 第 6 颈椎横突末端前方膨大成颈动脉结节
47. 腰椎
 A. 椎体粗壮,横断面呈肾形
 B. 椎孔呈三角形
 C. 棘突呈板状,水平伸向后方
 D. 棘突间隙较大,常在此进行穿刺
 E. 上、下关节突的关节面近似矢状位
48. 骶骨(1999)

- A. 由 5 块骶椎融合而成
- B. 上缘中份向前隆凸称岬
- C. 盆面中部 4 条横线是椎体融合的痕迹
- D. 骶管向上通连椎管
- E. 骶管裂孔两侧有向下突出的骶角

(四) 名词解释

- 49. 椎管(2005)
- 50. 椎间孔(2005)
- 51. 骶管裂孔(2004)
- 52. 骶角(2004)
- 53. 骶岬(2004)

三、颅骨和翼点

颅 骨

颅骨共有二十三, 上为脑颅下面颅, 脑颅八块颅前起, 额筛蝶枕各一尊, 颞骨顶骨成双对, 构成颅底和颅盖, 围成颅腔将脑护, 保护中枢建奇功, 面颅共计十五块, 构成颜面骨根基, 围成眼眶口鼻腔, 面颅单数下舌犁, 上颌泪颧和鼻骨, 腭下鼻甲均成对。

翼 点

额顶颞蝶会合处, 形似“H”称翼点, 位于颞窝前下部, 骨质较薄最弱处, 内有脑膜中动过, 外伤易折血管破, 形成血肿头难过, 及时诊治能得救。

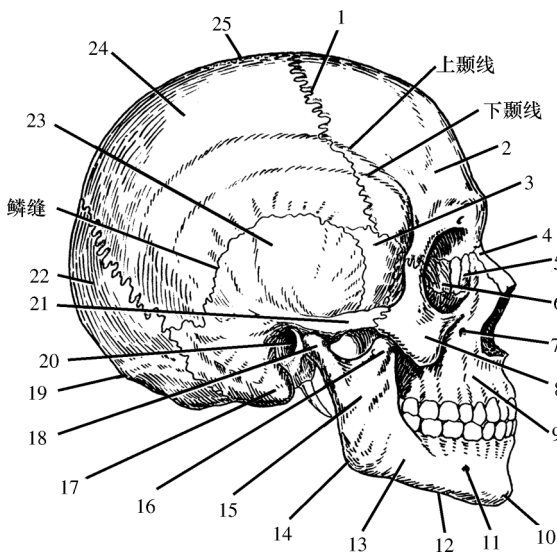


图 1-4 颅侧面观



(一) 辨认图 1-4 中的结构

- 1. _____
- 2. _____
- 3. _____
- 4. _____
- 5. _____
- 6. _____
- 7. _____
- 8. _____
- 9. _____
- 10. _____
- 11. _____
- 12. _____
- 13. _____
- 14. _____
- 15. _____
- 16. _____
- 17. _____
- 18. _____
- 19. _____
- 20. _____
- 21. _____
- 22. _____
- 23. _____
- 24. _____
- 25. _____。

(二) 填空题

- 26. 颅骨共 _____ 块, 分为 _____ 和 _____。
- 27. 脑颅骨共 _____ 块, 包括成对的 _____、_____ 和不成对的 _____、_____、_____、_____。
- 28. 面颅骨共 _____ 块, 包括成对的 _____、_____、_____、_____、_____、_____、_____、_____、_____、_____。

- _____ 和不成对的 _____、_____、_____。
- 29. 骨性鼻中隔由 _____ 和 _____ 共同构成。
- 30. 骨性鼻腔外侧壁上有 3 个向下卷曲的骨片, 自上而下依次称为 _____、_____ 和 _____。
- 31. 眶借 _____ 和 _____ 与颅中窝相交通。
- 32. 翼点位于 _____、_____、_____ 和 _____ 4 骨会合处, 其内面紧邻 _____。(2003)
- 33. _____ 与 _____ 连接构成冠状缝。
- 34. 颞下颌关节由 _____ 与 _____ 和 _____ 构成。(2004)
- 35. 筛孔位于 _____ 骨, 乳突位于 _____ 骨, 内耳门位于 _____ 骨, 外耳门位于 _____ 骨, 眶上裂位于 _____ 骨, 圆孔位于 _____ 骨, 视神经管位于 _____ 骨, 眶下孔位于 _____ 骨, 颞孔位于 _____ 骨, 舌下神经管位于 _____。

_____骨,茎乳孔是位于_____与_____之间的小孔。

(三) 选择题

[A型题]

36. 颅骨(2002)

- A. 为 23 块不规则骨
- B. 脑颅骨只参与围成颅腔
- C. 面颅骨仅参与构成颜面
- D. 颅骨内的含气腔称鼻旁窦
- E. 鼻旁窦大部分位于面颅骨内

37. 属于脑颅骨的是

- A. 筛骨
- B. 下颌骨
- C. 上颌骨
- D. 犁骨
- E. 腭骨

38. 属于面颅骨的是

- A. 额骨
- B. 颞骨
- C. 下鼻甲
- D. 顶骨
- E. 蝶骨

39. 乳突位于(2003)

- A. 蝶骨
- B. 颞骨
- C. 顶骨
- D. 枕骨
- E. 上颌骨

40. 属于下颌骨的结构是(1998)

- A. 眶下孔
- B. 泪沟
- C. 颧突
- D. 腭突
- E. 冠突

41. 正常小儿前囟闭合的时间是(1998)

- A. 6~8 周
- B. 3~4 个月
- C. 7~10 个月
- D. 1~2 岁

E. 2~2.5 岁

42. 下列搭配错误的是

- A. 蝶骨-视神经管
- B. 额骨-眶上孔
- C. 上颌骨-眶下孔
- D. 枕骨-舌下神经管
- E. 筛骨-下鼻甲

[X型题]

43. 属于成对的面颅骨是

- A. 舌骨
- B. 泪骨
- C. 上颌骨
- D. 下颌骨
- E. 腭骨

44. 参与构成翼点的骨是

- A. 额骨
- B. 顶骨
- C. 枕骨
- D. 颞骨
- E. 蝶骨

45. 颅凶(2002)

- A. 为颅骨交接处的纤维组织膜
- B. 前凶位于矢状缝与人字缝会合处
- C. 后凶位于矢状缝与人字缝会合处
- D. 前凶在出生后半年内闭合
- E. 前凶在出生后 1~2 年内闭合

46. 颞下颌关节(2004)

- A. 有关节盘
- B. 有关节唇
- C. 可以使下颌骨上提和下降
- D. 可以使下颌骨前进和后退
- E. 可以使下颌骨侧方运动

(四) 名词解释

47. 翼点(2000)

48. 翼腭窝(1998, 2001, 2003)

四、锁骨和肩胛骨

锁 骨

锁骨略呈“~”形,横架胸廓前上方,内侧粗大胸骨端,外侧扁平肩峰端,内侧凸前外凸后,骨折多在交界处,上面光滑下粗糙,全长体表能摸到。

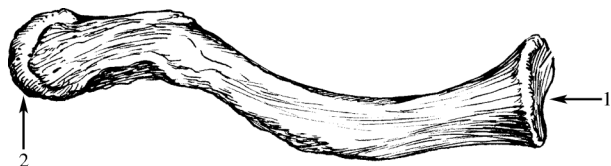


图 1-5 锁骨(上面)

肩 胛 骨

肩胛骨似三角扁,贴于胸廓后外面,介于二至七肋间,两面三缘三个角,肩胛下窝居腹面,背面横嵴肩胛冈,肩胛冈与肩峰连,冈上冈下两个窝,同名肌的起始点,上缘切迹与喙突,内缘薄长脊柱缘,外缘肥厚称腋缘,上角平二下对七,外角肥厚关节盂,盂上盂下两结节,肱二肱三起始点。

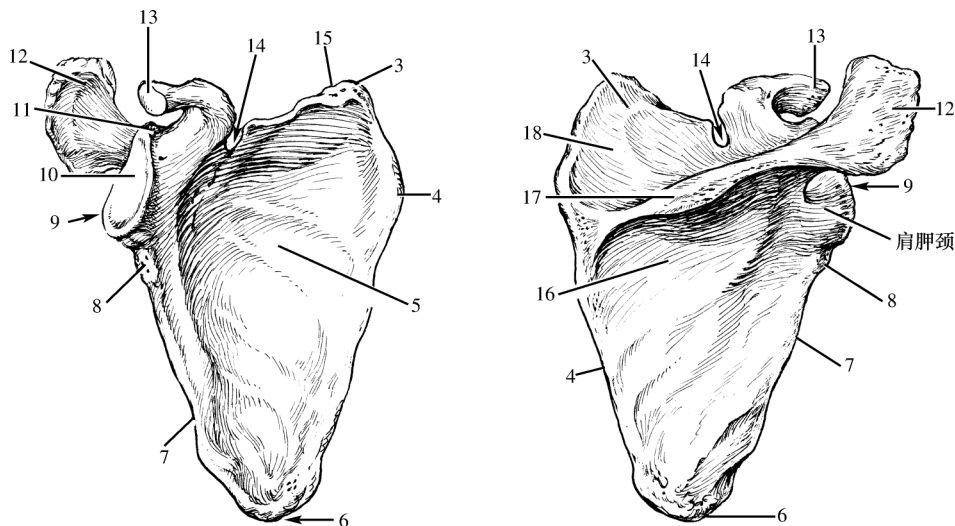


图 1-6 肩胛骨

测 试 题

(一) 辨认图 1-5、图 1-6 中的结构

- | | | |
|-----------|-----------|-----------|
| 1. _____ | 2. _____ | 3. _____ |
| 4. _____ | 5. _____ | 6. _____ |
| 7. _____ | 8. _____ | 9. _____ |
| 10. _____ | 11. _____ | 12. _____ |
| 13. _____ | 14. _____ | 15. _____ |
| 16. _____ | 17. _____ | 18. _____ |

(二) 填空题

19. 上肢带骨包括_____和_____。
20. 肩胛上角平对第_____肋,下角平对第_____肋或第_____肋间隙,为计数_____的标志。
21. _____关节是上肢与躯干之间惟一的滑膜关节,其结构特点是关节囊内有_____构成的_____。
22. 关节盂位于_____骨,肩峰位于_____骨。

(三) 选择题

[A 型题]

23. 锁骨

- A. 外侧 2/3 凸向前
 B. 外侧端与喙突相连
 C. 下面光滑,上面粗糙
 D. 内侧端与胸骨角相连
 E. 全长均可在皮下摸到
24. 肩部最高的骨性标志是
 A. 锁骨
 B. 喙突
 C. 肩峰
 D. 肱骨头
 E. 大结节
25. 肩胛骨可分为(2004)
 A. 二面、三缘、二角
 B. 三面、二缘、三角
 C. 三面、三缘、三角
 D. 二面、三缘、三角
 E. 二面、二缘、二角
26. 关节腔内有有关节盘的关节是(2003)
 A. 肩关节
 B. 胸锁关节
 C. 肘关节
 D. 髋关节

E. 踝关节

[X型题]

27. 锁骨

A. 内侧 2/3 凸向前

B. 上面光滑

C. 下面粗糙

D. 骨折多发生在中、外 1/3 交界处

E. 全长均可在体表扪到

28. 肩胛骨

A. 为三角形扁骨

B. 属于上肢带骨

C. 下角平对第 7 肋

D. 肩胛下窝参与肩关节的构成

E. 肩峰与锁骨相关节

五、肱 骨

肱 骨

肱骨一体上下端，肱骨头形似半圆，上大下小两个头，小头推着滑车走，外科解剖两个颈，骨折快往骨科走，桡尺神经两条沟，同名神经沟内走，大小结节结间沟，肱二头肌长头走，滑车上方两个窝，前后冠突鹰嘴窝，内外上髁两个突，体表突出易扪及，大小结节两个突，大结突出易触及，骨体中外肌粗隆，三角肌的附着点。

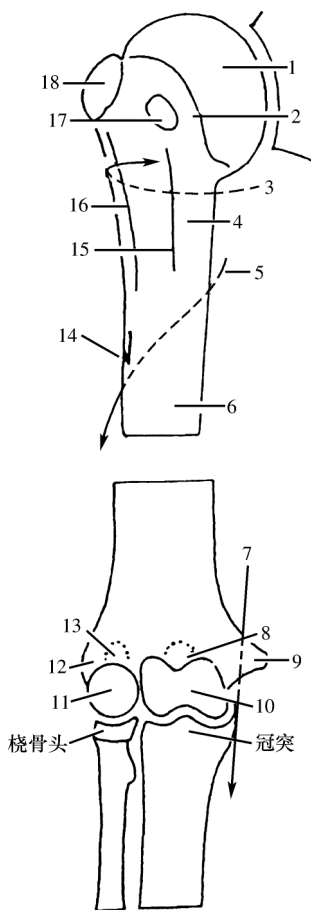


图 1-7 肱骨与其密切相关的 3 条神经

(测) (试) (题)

(一) 辨认图 1-7 中的结构

1. _____ 2. _____ 3. _____
 4. _____ 5. _____ 6. _____
 7. _____ 8. _____ 9. _____
 10. _____ 11. _____ 12. _____
 13. _____ 14. _____ 15. _____
 16. _____ 17. _____ 18. _____。

(二) 填空题

19. 肱骨外科颈位于_____与_____交界处,较易发生骨折。(2004)
 20. 桡神经沟位于_____骨,尺神经沟位于_____骨。(2004)
 21. 三角肌粗隆位于_____骨,结节间沟位于_____骨。

(三) 选择题

[A 型题]

22. 不属于肱骨结构的是
 A. 外科颈 B. 冠突
 C. 大结节 D. 小结节
 E. 桡神经沟
23. 肱骨
 A. 体后面有尺神经沟
 B. 内上髁后下方有桡神经沟
 C. 外科颈位于肱骨下端
 D. 下端肥大,上端扁平
 E. 三角肌粗隆在肱骨体中部外侧
24. 桡神经沟位于(2001)
 A. 肱骨下端后面 B. 肱骨内上髁后方
 C. 肱骨体后面中部 D. 肱骨中部外侧面
 E. 桡骨体内侧缘
25. 肱骨外科颈骨折时易损伤

- A. 尺神经 B. 桡神经
 C. 腋神经 D. 正中神经

- E. 肌皮神经
26. 肱骨中段骨折时易损伤(2003)
 A. 肌皮神经 B. 正中神经
 C. 尺神经 D. 桡神经
 E. 腋神经
27. 肱骨内上髁骨折时易损伤(2002)
 A. 肌皮神经 B. 正中神经
 C. 尺神经 D. 桡神经
 E. 腋神经
28. 行程中绕肱骨外科颈的神经是
 A. 正中神经 B. 腋神经
 C. 尺神经 D. 桡神经
 E. 肌皮神经

[X 型题]

29. 关于肱骨的叙述,正确的是
 A. 外科颈处易发生骨折
 B. 肱骨中部骨折易损伤桡神经
 C. 结节间沟内有肱二头肌短头腱通过
 D. 内上髁后下方有尺神经沟
 E. 肱骨头与肩胛骨的关节盂构成关节
30. 属于肱骨上端的结构是
 A. 大结节 B. 结节间沟
 C. 外科颈 D. 解剖颈
 E. 三角肌粗隆
31. 在行程中贴近肱骨的神经是
 A. 肌皮神经 B. 腋神经
 C. 正中神经 D. 尺神经
 E. 桡神经

六、全身骨的名称与骨的体表标志

全身骨的名称

颅骨躯干加四肢,全身骨骼二零六;颅骨分为脑面颅,枕额蝶筛各一块,成对顶颞两侧分;下颌犁舌为面颅,上颌下甲听小骨,鼻腭颧骨和泪骨;上肢肩腋桡尺,腕骨八块掌指骨,舟月三角豌豆骨,大小多角头钩骨;下肢髌股髌胫腓,跗骨七块跖趾骨,距上跟下舟在前,舟前三楔跟前骰;躯干分为椎胸肋,颈七腰五胸十二,骶骨三角尾骨尖,胸骨一块肋二四。

骨的体表标志

骨骼体表突出部, 针灸体检有用途, 从头到足认真触, 首先触摸脑面颅, 眶上下缘面颧骨, 侧面颧弓和乳突, 下颌角和关节突, 枕外隆凸最突出, 躯干脊柱颈第七, 胸腰棘突向下数, 左右肋弓胸骨角, 颈静切迹和剑突, 锁骨肩峰肩胛冈, 肩胛下角对七肋, 内外上髌大结节, 鹰嘴桡尺有茎突, 掌指足跗均好找, 髌骨上缘为髻髁, 前后上棘结节突, 坐骨结节易触及, 耻骨结节莫害羞, 股骨大转胫粗隆, 内外侧髌腓骨头, 胫骨前缘内外踝, 体表标志基本齐, 认真触摸要牢记。

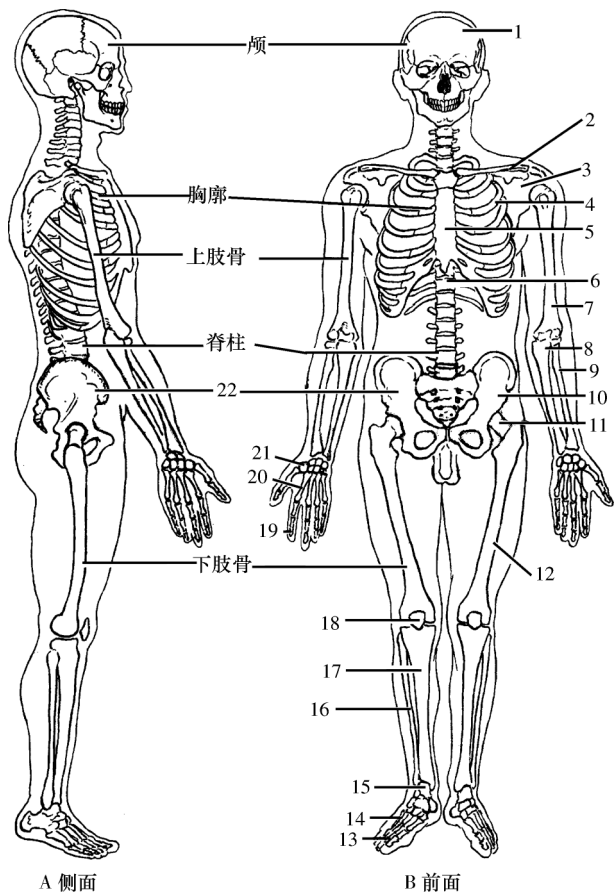


图 1-8 全身骨骼

测 试 题

(一) 辨认图 1-8 中的结构

- | | | | | | |
|----------|----------|----------|-----------|-----------|-----------|
| 1. _____ | 2. _____ | 3. _____ | 10. _____ | 11. _____ | 12. _____ |
| 4. _____ | 5. _____ | 6. _____ | 13. _____ | 14. _____ | 15. _____ |
| 7. _____ | 8. _____ | 9. _____ | 16. _____ | 17. _____ | 18. _____ |
| | | | 19. _____ | 20. _____ | 21. _____ |

22. _____。

(二) 填空题

23. 躯干骨包括_____、_____和_____,它们分别参与_____、_____和_____的构成。

24. 自由上肢骨包括_____、_____、_____和_____。

25. 尺切迹位于_____骨的_____端,与_____相关节;桡切迹位于_____骨的_____端,与_____相关节;鹰嘴位于_____骨;滑车切迹位于_____骨。

26. 腕骨共_____块,近侧列由桡侧向尺侧依次为_____、_____、_____和_____;远侧列由桡侧向尺侧依次为_____、_____、_____和_____。

27. 髌骨由_____、_____和_____融合而成。

28. 自由下肢骨包括_____、_____、_____、_____和_____。

29. 胫骨粗隆位于_____骨,有_____附着;臀肌粗隆位于_____骨,有_____附着。

30. 耻骨构成髌骨的_____部,分为_____、_____和_____部分。髌臼由_____、_____和_____的体合成。

31. 闭孔由_____和_____共同围成,被_____封闭。(2004)

32. 弓状线位于_____骨,耳状面位于_____和_____骨,大转子位于_____骨,臀肌粗隆位于_____骨,比目鱼肌线位于_____骨,内踝位于_____骨,外踝位于_____骨。

33. 人体内最大的籽骨是_____。

34. 足跗骨包括_____、_____、_____、_____和3块_____。

35. 前列跗骨由内侧向外侧依次为_____、_____、_____和_____。

(三) 选择题

[A型题]

36. 属于尺骨的结构是

- A. 尺切迹
- B. 冠状窝
- C. 尺神经沟
- D. 桡切迹
- E. 关节孟

37. 尺骨在体表摸不到的结构是

- A. 冠突
- B. 鹰嘴
- C. 尺骨头
- D. 尺骨体
- E. 茎突

38. 与肱骨滑车相关节的是

- A. 桡骨头
- B. 尺骨头
- C. 尺骨滑车切迹
- D. 桡切迹
- E. 桡骨环状关节面

39. 桡骨粗隆为下列哪块肌的止点

- A. 肱肌
- B. 肱二头肌
- C. 肱桡肌
- D. 肱三头肌
- E. 旋前圆肌

40. 下列哪个骨性标志不属于髌骨

- A. 髌前上棘
- B. 坐骨结节
- C. 耻骨结节
- D. 髌结节
- E. 大转子

41. 参与构成髌臼的是

- A. 坐骨支
- B. 耻骨上支
- C. 耻骨下支
- D. 坐骨体
- E. 髌骨翼

42. 属于股骨上端的结构是(1998)

- A. 外科颈
- B. 大结节
- C. 大转子
- D. 结节间沟
- E. 外侧髁

43. 足跗骨中位于中列的是

- A. 跟骨
- B. 足舟骨
- C. 距骨
- D. 骰骨
- E. 中间楔骨

44. 下列哪个结构在体表摸不到

- A. 骶岬
- B. 骶角
- C. 耻骨结节
- D. 髌前上棘
- E. 腓骨头

45. 内踝骨折包括

- A. 腓骨
- B. 尺骨
- C. 桡骨
- D. 骰骨
- E. 胫骨

[X型题]

46. 在体表能摸到的颅骨的骨性标志是

- A. 乳突
- B. 颧弓
- C. 下颌角
- D. 髁突
- E. 枕外隆凸

47. 在体表能摸到的骨性标志是

- A. 鹰嘴
- B. 肱骨内上髁
- C. 大结节
- D. 桡骨头
- E. 尺骨头

48. 在体表能摸到的骨性标志是(2003)

- A. 内踝
- B. 外踝
- C. 胫骨粗隆
- D. 坐骨结节
- E. 大转子

第二节 关节学

一、关节概述

关节概述

关节大小不一样,基本构造都一样,关节面,关节囊,关节腔内软骨藏,骨面之间软骨垫,一凸一凹相接触,凸者为头窝凹陷,囊分两层纤维滑,纤维致密厚坚韧,滑膜绒毛滑液产,滑膜骨面围成腔,腔内负压求稳当,部分关节更完美,辅助结构韧带连,关节盘唇纤维软,滑膜囊襞不能少,关节运动四样式,屈伸收展旋环转。

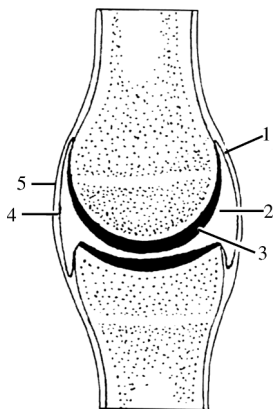


图 1-9 关节的构造

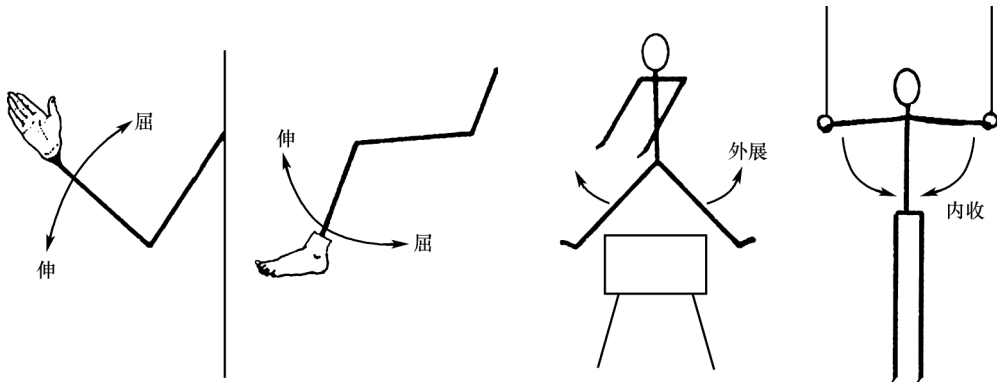


图 1-10 关节的运动形式

测 试 题

(一) 辨认图 1-9 中的结构

1. _____
2. _____
3. _____
4. _____
5. _____。

(二) 填空题

6. 人体各部的骨连接按连接形式的不同可分为 _____ 和 _____ 两种。
7. 根据连接组织的不同,直接连接可分为 _____、_____ 和 _____ 3 种类型。
8. 关节的基本结构包括 _____、_____ 和 _____。

9. 关节囊分为外层的 _____ 和内层的 _____, 其中 _____ 可以分泌滑液。
10. 关节腔是由 _____ 和 _____ 围成的 _____ 腔隙,内为 _____ 压。
11. 关节的辅助结构包括 _____、_____、_____ 和 _____。
12. 关节沿矢状轴进行的运动称为 _____; 围绕垂直轴进行的运动称为 _____; 沿 _____ 轴可做屈伸运动; 环转运动实际上是 _____、_____、_____ 和 _____ 依次交替的连

续动作。

13. 根据关节运动轴的数目,可将关节分为_____、_____和_____关节。

(三) 选择题

[A型题]

14. 关于关节的叙述,正确的是
A. 关节软骨表面覆盖有滑膜
B. 关节软骨富含血管和神经
C. 关节囊滑膜层和关节软骨共同围成关节腔
D. 关节窝周缘均附有关节唇
E. 位于关节腔内的韧带称囊内韧带
15. 关于关节盘的叙述,错误的是(2004)
A. 位于相邻两个关节面之间
B. 为透明软骨
C. 周缘附着于关节囊
D. 将关节腔分为两部分
E. 增加关节的稳定性和运动形式
16. 不含神经的结构是(1998)
A. 关节囊的纤维层
B. 关节囊的滑膜层
C. 囊外韧带
D. 囊内韧带
E. 关节软骨

[X型题]

17. 关节的基本结构包括(2002)
A. 关节面
B. 关节盘

- C. 关节腔
D. 关节唇
E. 关节囊

18. 关于关节囊的叙述,正确的是
A. 为关节的基本结构之一
B. 分为外层的纤维膜和内层的滑膜
C. 内、外两层之间的间隙称为关节腔
D. 囊外韧带由纤维膜局部增厚形成
E. 滑膜可分泌滑液
19. 关节腔
A. 为关节的基本结构之一
B. 由关节软骨和关节囊滑膜层围成
C. 为密闭的潜在性腔隙
D. 内呈负压,可增加关节的稳定性
E. 某些关节腔内有韧带或关节盘
20. 关节的辅助结构包括
A. 关节盘
B. 关节唇
C. 韧带
D. 滑膜襞
E. 滑膜囊
21. 由纤维软骨构成的结构是
A. 关节唇
B. 半月板
C. 椎间盘
D. 关节软骨
E. 关节盘

二、椎体间的连接及椎弓间的连接

椎体间的连接

椎体之间椎间盘,间盘前后韧带连,纵行韧带分前后,防止脊柱过伸屈,椎盘共有二十三,上下椎体靠它连,外纤维环内髓核,各部厚薄不相同,运动受压力改变,后外薄弱易脱出,环损核出常后外,脊神经根受牵连。

椎弓间的连接

棘上棘间黄韧带,辅佐关节连弓间,椎弓板间黄韧连,棘间韧带行棘间,棘上韧带胸腰骶,颈椎棘突项韧连,另有横突间韧带,相邻节突成关节,腰椎穿刺棘上间,再透黄韧到椎管。

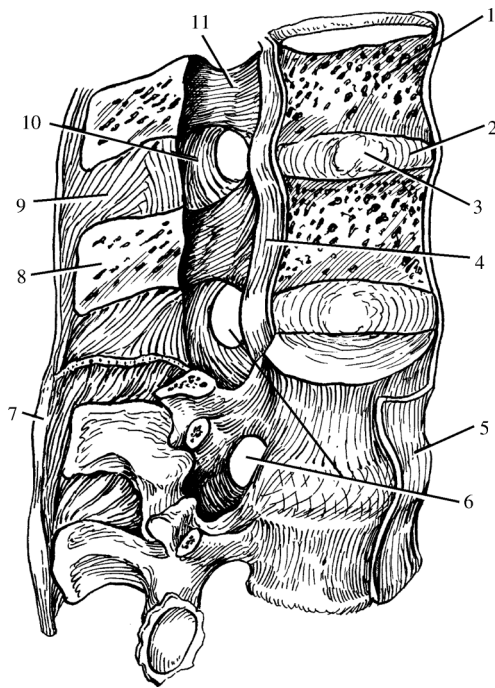


图 1-11 椎骨间的连接

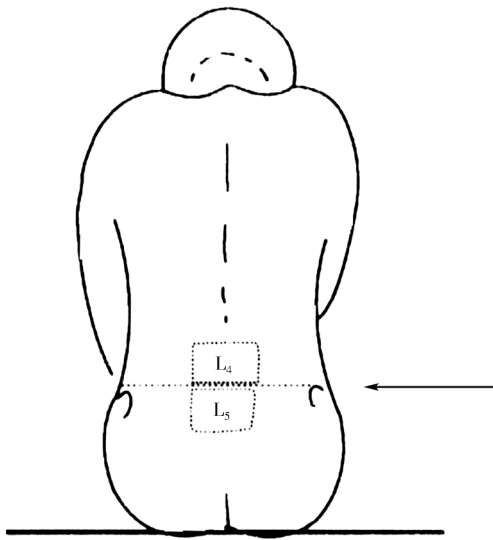


图 1-12 腰椎穿刺示意图

测 试 题

(一) 辨认图 1-11 中的结构

1. _____
2. _____
3. _____
4. _____
5. _____
6. _____
7. _____
8. _____
9. _____
10. _____
11. _____。

(二) 填空题

12. 相邻椎体间借 _____、_____ 和 _____ 连接;椎弓间的连接包括 _____、_____、_____ 和 _____。(2001)
13. 椎间盘将相邻两 _____ 牢固相连,椎间盘由中央的 _____ 和周围的 _____ 构成,属 _____ 连接,成人共有 _____ 个。
14. 黄韧带为连接相邻 _____ 间的韧带,由 _____ 构成,参与围成 _____ 的后壁,有限制脊柱过度 _____ 的作用。
15. 防止脊柱过度后伸的韧带是 _____;防止脊柱过度前屈的韧带主要有 _____、_____、_____ 和 _____。
16. 连接椎骨的长韧带由 _____、_____ 和 _____,短韧带由 _____、_____ 和横突

- 间韧带。
17. 髂嵴的最高点平对第 _____ 棘突,是临床上 _____ 穿刺时确定穿刺部位的标志。
18. 腰椎穿刺时,穿刺针由浅入深依次经过 _____ 韧带、_____ 韧带和 _____ 韧带到达椎管。

(三) 选择题

[A 型题]

19. 属于椎体间的连接结构是
 - A. 棘上韧带
 - B. 黄韧带
 - C. 棘间韧带
 - D. 项韧带
 - E. 前纵韧带
20. 关于椎间盘的叙述,正确的是
 - A. 是连接相邻椎骨的纤维软骨盘
 - B. 颈部的椎间盘较薄
 - C. 腰部的椎间盘最厚
 - D. 椎间盘全部由数层纤维软骨环构成
 - E. 颈部椎间盘纤维环的前部较后部稍薄
21. 参与围成椎管的韧带是
 - A. 项韧带
 - B. 前纵韧带
 - C. 棘间韧带
 - D. 横突间韧带

- E. 黄韧带
22. 防止椎间盘向前脱出的韧带是(1998)
- A. 后纵韧带 B. 前纵韧带
- C. 黄韧带 D. 棘间韧带
- E. 棘上韧带
23. 髓核脱出的常见方位是(2003,2004)
- A. 左侧 B. 右侧
- C. 前方 D. 前外侧
- E. 后外侧
24. 限制脊柱过度后伸的韧带是(2003)
- A. 项韧带 B. 棘上韧带
- C. 棘间韧带 D. 前纵韧带
- E. 后纵韧带
25. 某患者在弯腰时提拎重物,过后感到左下肢麻木疼痛,提示下列何结构可能受到了损伤
- A. 前纵韧带 B. 后纵韧带
- C. 棘上韧带 D. 椎间盘
- E. 黄韧带
26. 男性,60岁,患腹股沟斜疝入院治疗,手术时欲进行硬膜外麻醉。请问麻醉时穿刺至硬膜外隙,不需穿经的结构是
- A. 棘上韧带 B. 后纵韧带
- C. 黄韧带 D. 椎管内骨膜
- E. 棘间韧带
- [X型题]
27. 椎间体间的连接结构有(2004)
- A. 椎间盘
- B. 黄韧带
- C. 前纵韧带
- D. 棘间韧带
- E. 后纵韧带
28. 关于黄韧带的叙述,正确的是(2003)
- A. 连于相邻椎弓板之间
- B. 由弹性纤维构成
- C. 参与椎管后壁的构成
- D. 后方移行为棘上韧带
- E. 有限制脊柱过度前屈的作用
29. 椎弓间的韧带带有
- A. 黄韧带
- B. 后纵韧带
- C. 棘间韧带
- D. 棘上韧带
- E. 横突间韧带
30. 限制脊柱过度前屈的韧带带有
- A. 黄韧带
- B. 棘间韧带
- C. 棘上韧带
- D. 前纵韧带
- E. 后纵韧带
- (四) 名词解释
31. 椎间盘(1998,1999,2001,2002)
32. 黄韧带(2002)

三、脊柱的外形

脊柱的外形

脊柱形似竹节鞭,二十四块椎骨连,颈七腰五胸十二,骶尾各一下端连,脊柱前观有特点,上细下粗尾部尖,如此形态很科学,承受压力密相关,翻过脊柱后面观,棘突连成一条线,颈椎棘突短分叉,胸棘细长叠瓦状,腰棘水平向后伸,腰隙最大易进针,侧观生理四个弯,线条大方又美观,胸骶两曲凸向后,颈曲腰曲向前凸,胎儿脊柱呈C形,生后抬头现颈曲,坐立行走腰曲观,胸骶后凸为先天,颈腰前凸胸骶反,弹性减震形体妙。

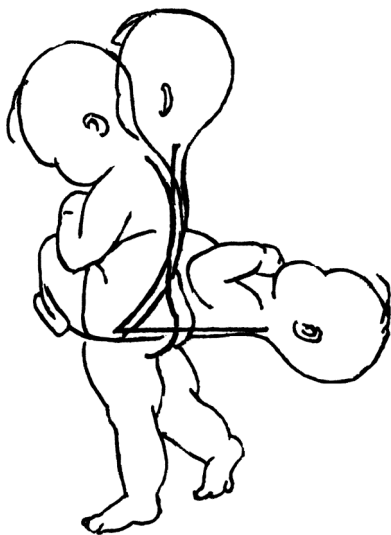


图 1-13 脊柱生理弯曲的形成

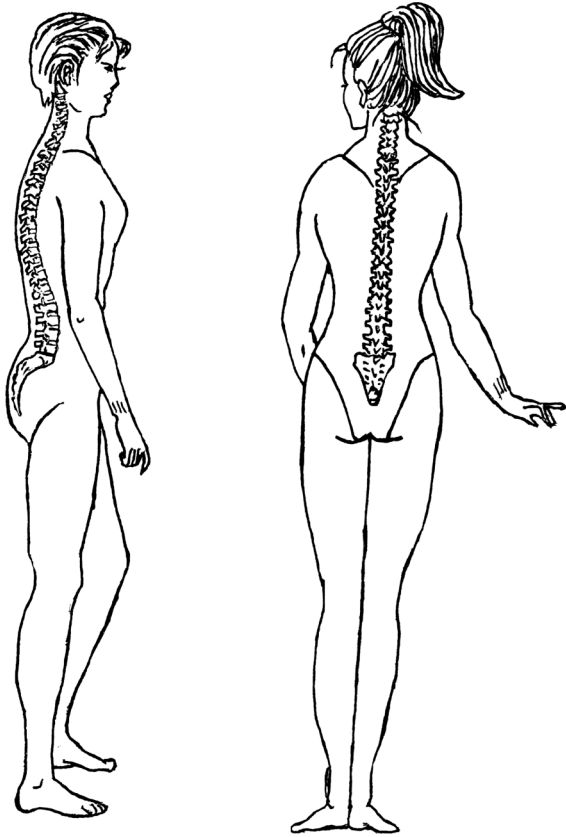


图 1-14 脊柱的生理弯曲

—— (测) (试) (题) ——

(一) 填空题

1. 脊柱由_____、_____和_____借骨连接形成,构成人体的_____。
2. 从侧面观察脊柱,可见成人脊柱有_____、_____、_____和_____4个生理性弯曲,其中_____和_____凸向前,_____和_____凸向后。
3. 脊柱的_____曲和_____曲在胚胎时已形成,颈曲的形成与_____有关,_____曲在生后直立行走时形成。

(二) 选择题**[A型题]**

4. 脊柱的构成中不包括

A. 颈椎 B. 胸椎
C. 胸骨 D. 腰椎
E. 尾骨

5. 胚胎时已形成的脊柱弯曲是(1998)

A. 惟有胸曲 B. 惟有骶曲
C. 颈曲 D. 腰曲
E. 胸曲和骶曲

6. 小儿能抬头后脊柱出现的弯曲是

A. 颈曲 B. 胸曲
C. 腰曲 D. 骶曲
E. 会阴曲

7. 脊柱的生理弯曲中正常的是

A. 颈曲凸向后 B. 腰曲凹向前
C. 胸曲凸向后 D. 骶曲凸向前
E. 腰曲凸向后

8. 关于脊柱的生理性弯曲,正确的是(2004)

A. 颈曲和胸曲是原发性的,凸向前;腰曲和骶曲是继发性的,凸向后
B. 颈曲和腰曲是继发性的,凸向前;胸曲和骶曲

- 是原发性的,凸向后
 C. 椎骨的形态是维持脊柱生理弯曲的惟一因素
 D. 脊柱的弯曲与人体重心并无影响
 E. 脊柱的曲度除疾病改变时,终生不变

[X型题]

9. 脊柱

- A. 由 24 块椎骨、1 块骶骨和 1 块尾骨借骨连接构成
 B. 脊柱内有椎管,容纳脊髓及被膜
 C. 由于腰部椎间盘最厚,故该处运动幅度较大
 D. 可做屈伸、侧屈、旋转和环转运动
 E. 参与胸腔、腹腔和盆腔后壁的构成

四、胸骨和胸廓

胸 骨

胸骨形似一把剑,位于胸廓前正中,上柄中体下剑突,七个切迹在周边,侧吻锁骨七肋软,柄体交界胸骨角,平对二肋向前凸,标志结构有八点,二肋二狭弓两端,胸四下缘奇拐弯,导管左移气管杈,上下纵隔分界线。

胸 廓

胸廓构成十二胸,一块胸骨二四肋,胸廓形似小鸟笼,上窄下宽圆锥形,上口较小颈胸通,下口宽大膈肌封,前壁最短后壁长,外壁最长肋体构,两肋之间肋间隙,肋间内外两肌封,肋弓剑下两侧展,七八九十依次攀,肋弓构成胸下角,剑突左右剑肋角,容纳保护心肝肺,主要参与呼吸动。

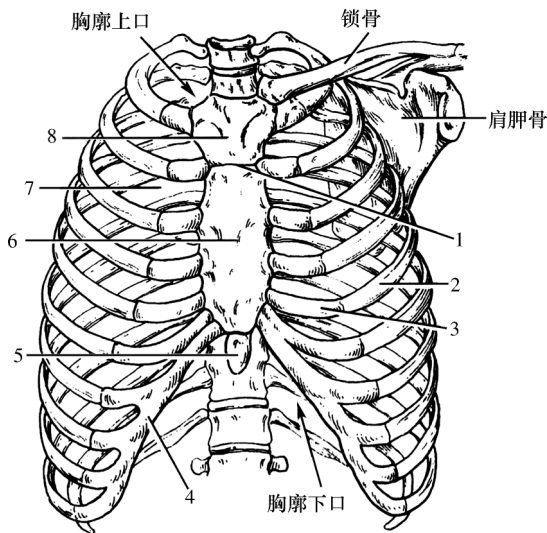


图 1-15 胸廓(前面)

测 试 题

(一) 辨认图 1-15 中的结构

1. _____ 2. _____ 3. _____
 4. _____ 5. _____ 6. _____
 7. _____ 8. _____。

(二) 填空题

9. 胸骨自上而下分为 _____、_____ 和 _____ 3 部分。
 10. 胸骨角位于 _____ 与 _____ 连接处,其两侧切迹与 _____ 形成关节,是计数 _____ 的标志。
 11. 肋由 _____ 和 _____ 构成,肋沟位于 _____,有 _____ 和 _____ 通过。
 12. 肋有 _____ 对,其中第 _____ 对肋称真肋,第 _____ 对肋称假肋,第 _____ 对肋称浮肋。

13. 两侧肋弓在中线相交,构成向下开放的 _____ 角,角内夹有 _____。
 14. 胸廓由 _____、_____、_____ 和它们之间的连接共同构成。构成胸廓的主要关节有 _____ 和 _____。(2004)
 15. 胸廓上口由 _____、_____ 和 _____ 围成,是胸腔与 _____ 的通道。
 16. 胸廓下口由 _____、_____、_____ 和 _____ 围成,它由 _____ 封闭。

(三) 选择题

[A型题]

17. 胸骨角两侧平对(2001,2003)

- A. 位于胸骨体与剑突结合处
 - B. 对应第 5、6 胸椎体之间
 - C. 平对第 3 肋软骨连接处
 - D. 正对主动脉弓上面
 - E. 气管分为左、右主支气管处
18. 属于肋骨的结构是
- A. 肋凹
 - B. 肋间隙
 - C. 肋沟
 - D. 肋切迹
 - E. 颈静脉切迹
19. 构成肋弓的肋软骨是
- A. 第 5~8 对肋软骨
 - B. 第 6~9 对肋软骨
 - C. 第 11~12 对肋软骨
 - D. 第 8~12 对肋软骨
 - E. 第 8~10 对肋软骨
20. 连接躯干骨与四肢骨的关节是
- A. 肩锁关节
 - B. 胸锁关节
 - C. 肩关节
 - D. 髋关节
 - E. 耻骨联合

21. 给患者做检查时,需要触摸肝、脾及听诊心脏,此时要利用身体表面下列一些骨性标志来做检查,但应除外
- A. 胸骨角
 - B. 剑突
 - C. 第 5 肋
 - D. 肋弓
 - E. 颈静脉切迹

[X 型题]

22. 参与构成胸廓的结构是
- A. 胸骨
 - B. 肋软骨
 - C. 肋骨
 - D. 胸椎
 - E. 肩胛骨

(四) 名词解释

23. 胸骨角 (2000)

(五) 简答题

24. 胸廓是如何构成的? 构成胸廓的关节主要有哪些? (2003)

五、肩关节、肘关节和桡腕关节

肩 关 节

肩关节,有特点,头大盂浅唇加深,肩关节囊薄而松,三轴运动最灵活,运动灵活欠稳妥,前后上外肌腱强,喙肱韧带附上方,肱二长头囊内过,惟有下方薄弱处,脱位常向前下冲。

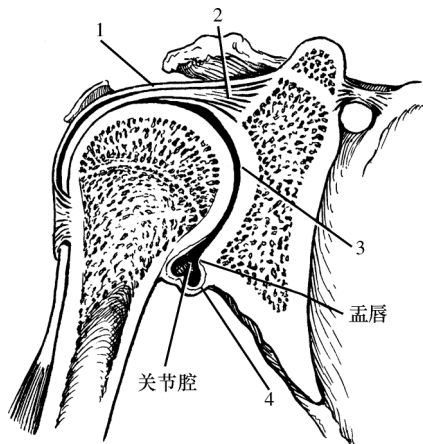


图 1-16 肩关节(冠状切面)

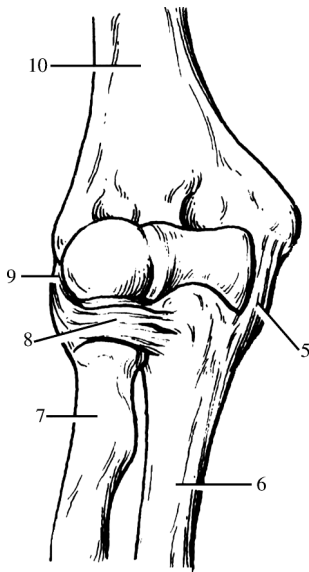


图 1-17 肘关节(前面)

肘 关 节

肱骨下端尺桡上,包于一个关节囊,肱桡肱尺桡尺近,三个关节一名扬,前后囊壁较松弛,桡尺后脱最常见,桡侧尺侧副韧带,两侧韧带来加强,桡骨头围环韧带,半脱位在小儿郎,肱尺为主屈伸忙,桡尺近远前后旋,内外上髁鹰嘴三,三者关系不一般,伸肘三点成直线,屈肘三者等腰三,后脱位时嘴上移,髁上骨折位不变。

桡腕关节

桡腕关节属椭圆,头三窝二一块盘,桡远尺下关节盘,舟月三骨构桡腕,关节囊松韧带强,屈伸收展加环转。

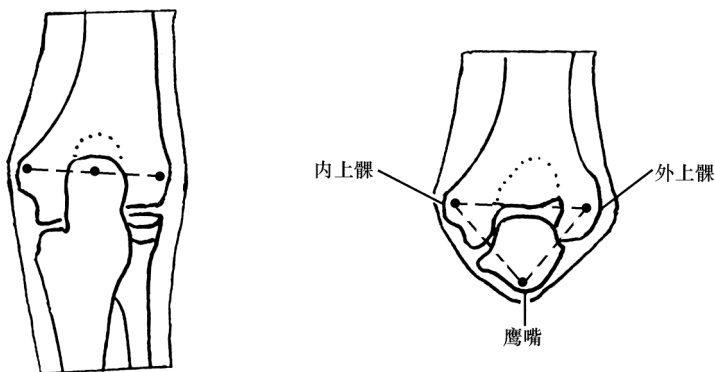


图 1-18 肘后表面标志

测 试 题

(一) 辨认图 1-16、图 1-17 中的结构

1. _____
2. _____
3. _____
4. _____
5. _____
6. _____
7. _____
8. _____
9. _____
10. _____。

(二) 填空题

11. 肩关节由_____和_____构成,是典型的_____关节;关节囊的_____壁最薄弱;关节囊的上壁有_____韧带保护,以防肱骨头向上脱位。
12. 肘关节是由_____与_____、_____构成的复关节,包括 3 个关节,即_____、_____和_____。
13. 肘关节周围的韧带有关节囊、_____和_____。
14. 行于肩关节囊内的肌腱是_____。(2002)
15. 前臂骨间的连接包括_____、_____

和_____。

16. 前臂处于_____位时,前臂骨间膜最紧张。(2003)
17. 前臂骨的旋前与旋后运动产生于_____与_____关节。(2004)
18. 桡腕关节的关节窝由_____和_____构成,关节头由_____、_____和_____构成,属典型的_____关节。
19. 拇指腕掌关节由_____与_____构成,属_____关节。

(三) 选择题

[A 型题]

20. 肩关节囊最薄弱的部位在
 - A. 前壁
 - B. 后壁
 - C. 上壁
 - D. 下壁
 - E. 外侧壁
21. 肩关节脱位最常见的方位是

- A. 上方 B. 后方
C. 前下方 D. 前方
E. 后上方
22. 肩关节的囊内结构包括(2000)
A. 胸大肌肌腱 B. 肩胛下肌肌腱
C. 冈上肌肌腱 D. 肱二头肌长头腱
E. 肱二头肌短头腱
23. 关于肘关节的叙述,何者错误
A. 包括肱桡和肱尺两个关节
B. 关节囊前、后壁薄而松弛
C. 关节囊的内、外侧有韧带加强
D. 幼儿桡骨环状韧带松弛
E. 可做屈伸运动
24. 关节囊内有肌腱穿过的是
A. 肘关节 B. 膝关节
C. 肩关节 D. 髋关节
E. 踝关节
25. 与肱骨小头相关节的是
A. 鹰嘴 B. 尺骨头
C. 滑车切迹 D. 桡骨头关节凹
E. 桡骨粗隆
26. 不参与桡腕关节构成的是
A. 手舟骨 B. 尺骨下端
C. 桡骨下端 D. 月骨
E. 三角骨
27. 属于椭圆关节的是(1999)
A. 指骨间关节 B. 桡尺近侧关节
C. 拇指腕掌关节 C. 肩关节
E. 桡腕关节
28. 有关节盘的关节是(2001)
A. 踝关节 B. 桡腕关节
C. 肱尺关节 D. 腕掌关节
E. 指骨间关节
29. 人类特有的关节运动是
A. 肩关节的旋转运动
B. 踝关节背屈
C. 脊柱的侧屈
D. 拇指的对掌运动
E. 寰枕关节的旋转
- [X型题]
30. 肩关节
A. 是一个典型的球窝关节
B. 由肱骨头和肩胛骨关节盂构成
C. 肱骨头小,关节盂大
D. 关节囊薄而松弛,下壁最为薄弱
E. 可沿3个轴运动
31. 在肘部可以摸到的结构是
A. 尺骨头 B. 桡骨头
C. 鹰嘴 D. 肱骨小头
E. 肱骨内、外上髁
32. 前臂骨的连接
A. 包括桡尺近侧和远侧关节及前臂骨间膜
B. 桡尺关节只能做旋前和旋后运动
C. 旋前旋后时仅桡骨做旋转运动
D. 旋前或旋后位时,前臂骨间膜松弛
E. 前臂处于半旋位时,前臂骨间膜最紧张
33. 前臂骨间膜
A. 旋前时骨间膜松弛
B. 旋后时骨间膜紧张
C. 半旋前时骨间膜最紧张
D. 处理前臂骨折时应该固定在旋前位
E. 处理前臂骨折时应该固定在半旋后位
34. 参与构成桡腕关节的腕骨有(2003,2004)
A. 月骨 B. 头状骨
C. 豌豆骨 D. 三角骨
E. 手舟骨
35. 手关节(2004)
A. 桡腕关节可做旋转运动
B. 拇指腕掌关节可做对掌运动
C. 掌指关节可做环转运动
D. 指骨间关节只能做屈伸运动
E. 腕骨间关节属于微动关节
- (四) 简答题
36. 肘关节包括哪3个关节? 主要的辅助结构有哪些? (2002,2003,2004)

六、骨 盆

骨 盆

男女骨盆差异大,基本构造都相同,髌骨左右骶尾骨,骨间连接骨盆围,人体直立盆前倾,尾尖上缘同一位,骶岬两侧弓状线,耻骨梳节联上缘,

依次连接称界线,借此骨盆分大小,骨盆上口为界线,骨盆下口性有别,男女骨盆不相同,首先看看耻骨弓,女性大约一百度,男性最大七十五,女性骨盆有特点,骶岬突出不明显,上口圆,下宽大,盆腔宽短弓角大,盆腔形如圆桶状,适合妊娠和分娩,男性骨盆正相反,骶岬突出很明显,骶骨长且曲度大,上口如心下窄小,盆腔高窄漏斗状,保护内脏传导重。

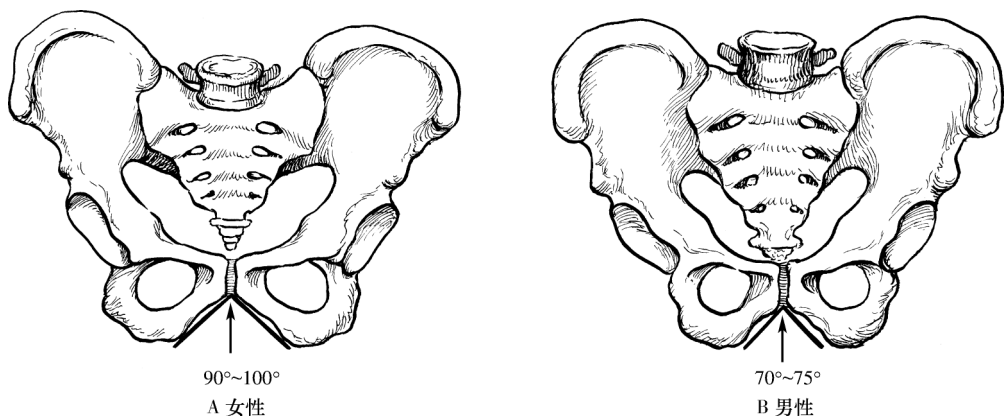


图 1-19 男女性骨盆

测 试 题

(一) 填空题

1. 骨盆是由_____和_____、_____以及其间的骨连接构成的完整骨环。
2. 界线由后向前依次由_____、_____、_____、_____和_____构成。骨盆以界线为界分为上方的_____和下方的_____。
3. 骨盆下口由_____、_____、_____、_____和_____围成。
4. 两侧的_____和_____连成耻骨弓,它们之间的夹角称为_____,男性为_____,女性为_____。
5. 耻骨联合由两侧_____借纤维软骨构成的_____连接构成。

(二) 选择题

[A型题]

6. 连接下肢骨与躯干骨之间的关节是
 - A. 关节突关节
 - B. 髋关节
 - C. 耻骨联合
 - D. 骶髂关节
 - E. 腰骶关节
7. 构成耻骨联合的是
 - A. 透明软骨
 - B. 纤维软骨
 - C. 弹性软骨
 - D. 弹性组织

8. 参与围成坐骨大孔的结构是
 - A. 骶结节韧带
 - B. 骶棘韧带
 - C. 髂腰韧带
 - D. 骶髂骨间韧带
 - E. 骶髂后韧带
9. 骨盆
 - A. 由骶骨和两侧髋骨借骨连接构成
 - B. 人体直立时,两侧髂前上棘和耻骨结节位于同一水平面上
 - C. 借界线分为大、小骨盆
 - D. 男、女骨盆无明显的性别差异
 - E. 骨盆只有支持和保护的功能
10. 某妇女妊娠晚期到产科医院检查,发现产道狭窄,医生决定行剖宫术。在讨论中提出了以下问题:
 10. 产道包括骨产道和软产道。骨产道即骨盆,下列未参与构成骨盆的结构是
 - A. 左髋骨
 - B. 骶骨
 - C. 尾骨
 - D. 第5腰椎
 - E. 右髋骨
 11. 下列哪一项未参与骨盆界线的构成
 - A. 骶岬
 - B. 弓状线

- C. 耻骨梳 D. 髂嵴
E. 耻骨联合上缘
12. 未参与骨盆下口构成的结构是
A. 尾骨尖 B. 骶结节韧带
C. 骶棘韧带 D. 坐骨支
E. 耻骨下支
13. 属于女性骨盆特征的是
A. 骨盆上口近似圆形,较宽大
B. 耻骨下角为 $90^{\circ}\sim 100^{\circ}$
C. 骨盆下口较大
D. 骨盆外形宽而短
E. 以上全是
14. 产科剖宫术时,经常切开的子宫部位是
A. 子宫底 B. 子宫颈
C. 子宫口 D. 子宫峡
E. 子宫体
15. 骨盆骨折的并发症不包括
A. 坐骨神经损伤 B. 尿道损伤
C. 直肠损伤 D. 脊髓损伤
E. 腹膜后血肿
- [X型题]
16. 骨盆
A. 由左右髌骨和骶骨构成
B. 分大骨盆和小骨盆
C. 小骨盆的内腔称骨盆腔
D. 女性骨盆呈圆桶状
E. 男性耻骨下角大于女性
17. 参与围成小骨盆下口的结构是
A. 耻骨联合下缘
B. 双侧的耻骨弓
C. 双侧的坐骨结节
D. 双侧的骶结节韧带
E. 双侧的骶棘韧带
- (三) 名词解释
18. 骨盆(2002,2003)
19. 界线(1999,2004)

七、髌关节、膝关节和距小腿关节

髌 关 节

髌关节白股骨头,球窝关节属三轴,髌白深深股头藏,髌白周缘唇加深,髌白切迹韧带封,髌白窝内脂肪充,厚而坚韧关节囊,颈前全部囊内包,颈后部分在囊外,股颈骨折内外分,股头韧带囊内牵,内含血管养股头,囊外韧带有四条,髌耻坐股轮匝带,关囊后下较薄弱,易从此部脱出头。

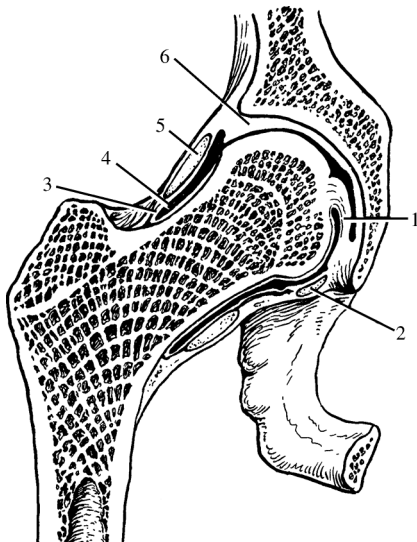


图 1-20 髌关节(冠状切面)

膝 关 节

股下胫上髌居前,结构复杂关节大,屈伸为主半屈旋,关节囊薄较松弛,外有韧带加固它,胫腓侧副髌胫斜,囊内韧带半月板,股胫髁间巧生长,前后韧带相交叉,抽屉试验前后拉,外前内后股胫间,伸膝前紧胫不前,屈膝后紧胫后限,牵拉胫骨不离散,内C外O半月板,缓冲稳固是专家,膝关急骤强力动,内板易损受挤压。

距小腿关节

踝关节,三组装,胫腓下端距滑轮,前后薄弱囊松弛,内外两韧带加强,内侧坚韧名三角,外侧三薄易扭伤,关节运动背跖屈,背屈稳定跖危险。

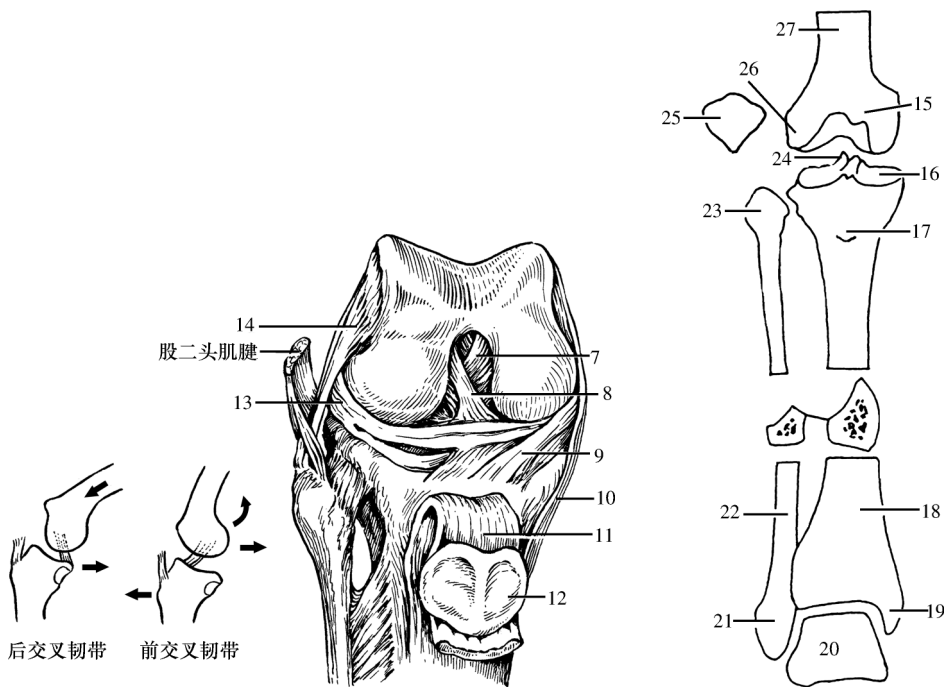


图 1-21 膝关节(显示内部结构)

图 1-22 胫腓骨比较

测 试 题

(一) 辨认图 1-20、图 1-21、图 1-22 中的结构

- | | | |
|-----------|-----------|-----------|
| 1. _____ | 2. _____ | 3. _____ |
| 4. _____ | 5. _____ | 6. _____ |
| 7. _____ | 8. _____ | 9. _____ |
| 10. _____ | 11. _____ | 12. _____ |
| 13. _____ | 14. _____ | 15. _____ |
| 16. _____ | 17. _____ | 18. _____ |
| 19. _____ | 20. _____ | 21. _____ |
| 22. _____ | 23. _____ | 24. _____ |

25. _____ 26. _____ 27. _____。

(二) 填空题

28. 髁关节由_____与_____构成,属_____关节。其特点是关节窝_____,关节囊_____,所以运动范围较肩关节_____。
29. 股骨头韧带为_____韧带,连于_____与_____之间,内含_____。
30. 膝关节由_____,_____和_____构成,是人体内_____的关节。该关节主要可做_____。

- _____、_____运动。
31. 膝关节的囊内韧带带有_____和_____,囊外韧带带有_____,_____,_____和_____。
 32. 膝关节囊内的前交叉韧带在_____时最紧张,能防止胫骨_____;后交叉韧带在_____时最紧张,能防止胫骨_____。
 33. 膝关节的辅助结构有_____,_____和_____。
 34. 距小腿关节由_____,_____与_____构成,能做_____和_____运动。
 35. 足弓由_____,_____以及_____的连接而形成。(2004)
 36. 足内翻和足外翻是_____关节和_____关节的联合运动,常分别伴有踝关节的_____和_____运动。
 37. 人体站立时,足弓“三点”着地,这三点分别是_____,_____和_____。
 38. 关节囊内有关节盘的关节是_____,_____和_____。(2003)
 39. 人体内含有关节盘结构的关节是_____,_____和_____。
 40. 具有典型关节盘的关节是_____和_____。
 41. 具有关节唇的关节是_____和_____。
 42. 有囊内韧带的关节是_____和_____。
 43. 在关节盂的周缘和髌臼的周缘,都有由_____构成的关节唇。前者称_____,后者称_____,其作用是_____。
- (三) 选择题
- [A型题]
44. 髌关节(2003)
 - A. 由髌臼和股骨头构成
 - B. 属椭圆关节
 - C. 股骨头韧带有关节的作用
 - D. 髌股韧带限制髌关节过屈
 - E. 无上述情况
 45. 髌关节囊的薄弱处位于关节的
 - A. 前上部
 - B. 前下部
 - C. 后上部
 - D. 后下部
 - E. 外侧部
 46. 髌关节
 - A. 髌臼周缘有透明软骨构成的髌臼唇
 - B. 股骨颈全部被关节囊包裹
 - C. 关节囊薄而松弛
 - D. 股骨头韧带内含有营养股骨头的血管
 - E. 髌股韧带可防止髌关节过度前屈
 47. 防止髌关节过度后伸的是
 - A. 股骨头韧带
 - B. 髌股韧带
 - C. 髌棘韧带
 - D. 坐股韧带
 - E. 耻股韧带
 48. 有关膝关节的叙述,何者错误(2004)
 - A. 关节囊薄而松弛
 - B. 由股骨下端和胫腓骨上端构成
 - C. 有囊内、外韧带加强
 - D. 关节腔内有内、外侧半月板
 - E. 可沿冠状轴做屈伸运动
 49. 膝关节的胫侧副韧带(2002)
 - A. 呈索条状
 - B. 有滑膜囊将它与关节囊分开
 - C. 与腓肌相连接
 - D. 与内侧半月板愈着
 - E. 无上述情况
 50. 半月板(1998)
 - A. 内侧半月板呈“O”形,与胫侧副韧带相连
 - B. 内侧半月板呈“C”形,与腓侧副韧带相连
 - C. 外侧半月板呈“C”形,与腓侧副韧带相连
 - D. 外侧半月板呈“O”形,与胫侧副韧带相连
 - E. 内侧半月板呈“C”形,与胫侧副韧带相连
 51. 关于膝关节的运动,下列哪项叙述是正确的
 - A. 可沿冠状轴和矢状轴运动
 - B. 半屈位时可做内收、外展运动
 - C. 半屈位时可做小幅度旋转运动
 - D. 屈膝时半月板滑向前方
 - E. 伸膝时半月板滑向后方
 52. 距小腿关节最不稳定的位置是(2003)
 - A. 足跖屈
 - B. 足背屈
 - C. 足内翻
 - D. 足外翻
 - E. 足跖屈和内翻
 53. 具有囊内韧带的关节是
 - A. 髌关节
 - B. 踝关节
 - C. 肘关节
 - D. 肩关节
 - E. 颞下颌关节
 54. 兼有关节内软骨和囊内韧带的关节是
 - A. 颞下颌关节
 - B. 肩关节
 - C. 肘关节
 - D. 胸锁关节
 - E. 膝关节
 55. 某患者左侧膝关节不慎受伤,经体检发现抽屉试验阳性。请问,当发现胫骨可以向后移动时,提示损伤了何韧带
 - A. 胫侧副韧带
 - B. 髌韧带
 - C. 前交叉韧带
 - D. 腓侧副韧带
 - E. 后交叉韧带

56. 某患者在踢足球时,急骤伸小腿,并作强力旋转时,左膝关节不慎受伤,经体检发现膝关节有摩擦音,提示损伤了下列何结构

- A. 前交叉韧带
- B. 后交叉韧带
- C. 半月板
- D. 胫侧副韧带
- E. 腓侧副韧带

[X型题]

57. 髋关节

- A. 由髌臼和股骨头构成
- B. 关节囊厚而坚韧
- C. 股骨头关节面约为圆球的 1/4
- D. 股骨颈的后下 1/3 未包在关节囊内
- E. 髂股韧带可防止髋关节过伸

58. 膝关节

- A. 是人体内最大、最复杂的关节
- B. 腓骨不参与膝关节的构成
- C. 关节囊内有膝交叉韧带和半月板
- D. 胫侧副韧带与关节囊和内侧半月板紧密结合
- E. 半屈膝时,小腿可做旋内、旋外运动

59. 踝关节(2001)

- A. 由胫、腓骨下端和距骨滑车构成
- B. 关节囊的前、后壁薄而松弛
- C. 关节囊内侧有三角韧带加强
- D. 可做背屈和跖屈运动
- E. 也可做内翻和外翻运动

60. 具有关节盘(和半月板)的关节是

- A. 颞下颌关节
- B. 膝关节
- C. 髋关节
- D. 胸锁关节
- E. 肩关节

(四) 名词解释

61. 股骨头韧带(2003) 62. 足弓(2002,2003)

(五) 简答题

63. 肩关节和髋关节各有哪些结构组成? 为什么肩关节脱位比髋关节常见? (2001,2003)

64. 简述膝关节的组成、结构特点及其运动方式。膝关节在急骤伸直和强力旋转时,有可能造成什么结构的损伤? 为什么? (1998,1999,2001,2002,2003)

第三节 肌 学

一、膈

膈

膈如穹隆阔而扁,分隔胸腹为界面,周围肌性中心腱,三个裂孔上下通,主动脉孔在脚间,降主动脉胸导过,食管裂孔在左前,迷走神经食管过,腔静脉孔在右前,恰好穿过中心腱,收缩下降主动吸,舒张呼气复原位。

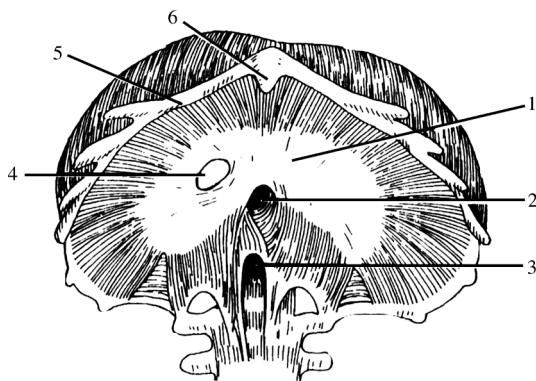


图 1-23 膈

测

试

题

(一) 辨认图 1-23 中的结构

- 1. _____
- 2. _____
- 3. _____
- 4. _____
- 5. _____
- 6. _____。

(二) 填空题

- 7. 膈有 3 个裂孔,在第 12 胸椎前方的为 _____,
- 8. 参与平静呼吸运动的肌主要是 _____、_____

有 _____ 和 _____ 通过;在第 10 胸椎水平的为 _____,有 _____ 和 _____ 通过;约在第 8 胸椎水平的为 _____,有 _____ 通过。(2002)