

中国科学院中国动物志编辑委员会主编

中国动物志

昆虫纲 第四十卷

鞘翅目

肖叶甲科

肖叶甲亚科

谭娟杰 王书永 周红章 编著

中国科学院知识创新工程重大项目

国家自然科学基金重大项目

(国家自然科学基金委员会 中国科学院 科学技术部 资助)

科学出版社

北京

内 容 简 介

肖叶甲科隶属于鞘翅目叶甲总科。本科均为植食性昆虫，很多种类是农业和林业上的重要害虫，危害果树、林木及多种农作物。本卷系统地记述肖叶甲科中最大的一个亚科：肖叶甲亚科，共计 50 属 381 种 4 亚种。内容分为总论和各论两大部分，总论包括：研究简史、形态特征、分类系统、地理分布、生活习性和经济意义。本卷的分类系统系在陈世骧教授的肖叶甲亚科分类系统的基础上，根据形态特征的演化，重新修订，提出新的分类系统。在地理分布方面，对本亚科的 50 个属进行了分布类型的分析研究并探讨了它们的区系渊源。各论部分均有族、属、种检索表，对某些雌雄形态差异较大的种类以及一些广布种的种内体色、斑纹等变异都做了详细记述，并绘出特征图以资鉴别。全书共有插图 95 幅，彩色图版 8 面（76 幅），书末附有参考文献、英文摘要、中名索引和学名索引。

本志可供昆虫学研究、农林植保等生产部门和高等院校有关师生参考。

中国科学院中国动物志编辑委员会主编

中国动物志

昆虫纲 第四十卷

鞘翅目

肖叶甲科

肖叶甲亚科

谭娟杰 王书永 周红章 编著

责任编辑 姜朋逊 霍春雁

科学出版社 出版

北京东黄城根北街 16 号

邮政编码：100717

<http://www.sciencep.com>

中国科学院印刷厂 印刷

科学出版社发行 各地新华书店经销

*

2005 年 8 月第 一 版 开本：787×1092 1/16

2005 年 8 月第一次印刷 印张：27 1/2 插页：4

印数：1—1 000 字数：615 000

ISBN 7-03-014376-0

定价：83.00 元

（如有印装质量问题，我社负责调换〈科印〉）

Editorial Committee of Fauna Sinica, Chinese Academy of Sciences

FAUNA SINICA

INSECT Vol. 40

Coleoptera

Eumolpidae

Eumolpinae

By

Tan Juanjie Wang Shuyong Zhou Hongzhang

**A Major Project of the Knowledge Innovation Program
of the Chinese Academy of Sciences**

A Major Project of the National Natural Science Foundation of China

(Supported by the National Natural Science Foundation of China,
the Chinese Academy of Sciences, and the Ministry of Science and Technology of China)

Science Press

Beijing, China

中国科学院中国动物志编辑委员会

主 任：陈宜瑜

常务副主任：黄大卫

副 主 任：宋大祥 冯祚建

编 委：（按姓氏笔画顺序排列）

卜文俊	马 勇	王应祥	尹文英
冯祚建	任国栋	刘瑞玉	刘锡兴
李新正	杨 定	杨大同	杨星科
杨思谅	吴 岷	吴燕如	何舜平
汪兴鉴	沈韞芬	宋大祥	张广学
张春光	张雅林	陈 军	陈宜瑜
陈清潮	武春生	金道超	周红章
郑光美	赵尔宓	陶 冶	黄大卫
薛大勇			

**EDITORIAL COMMITTEE OF FAUNA SINICA,
CHINESE ACADEMY OF SCIENCES**

Chairman

Chen Yiyu

Executive Vice Chairman

Huang Dawei

Vice Chairmen

Song Daxiang (Sung Tahsiang)

Feng Zuojian

Members

Bu Wenjun

Chen Jun

Chen Qingchao

Chen Yiyu

Feng Zuojian

He Shunping

Huang Dawei

Jin Daochao

Li Xinzheng

Liu Ruiyu (Liu Juiyu)

Liu Xixing

Ma Yong (Ma Yung)

Ren Guodong

Shen Yunfen

Song Daxiang (Sung Tahsiang)

Tao Ye

Wang Xingjian

Wang Yingxiang

Wu Chunsheng

Wu Min

Wu Yanru

Xue Dayong

Yang Datong

Yang Ding

Yang Siliang

Yang Xingke

Yin Wenying

Zhang Chunguang

Zhang Guangxue

Zhang Yalin

Zao Ermi (Chao Ermi)

Zheng Guangmei

Zhou Hongzhang

前 言

本卷记述我国的叶甲总科、肖叶甲科肖叶甲亚科甲虫。肖叶甲科世界目前已知 9 000 余种,我国已纪录了 700 余种。肖叶甲亚科是肖叶甲科中最大的一个亚科,本卷共记述 50 属 381 种 4 亚种,其中有 1 新种,1 中国新纪录属,1 中国新纪录种,并包括第一作者已发表的 1 新属 94 个新种和 1 新亚种,此外并含已知分布于越南及其他东南亚国家的 8 种,陈世骧教授过去曾在国内刊物上发表为新种和引用种。肖叶甲亚科的很多种类是林木和果树的害虫,有的种类严重危害甘薯、玉米、高粱等作物以及豆科植物等。成虫食害寄主植物的叶片、叶柄、嫩梢或嫩枝的皮层等,幼虫生活于土中,食害植株根部。

本卷内容包括总论和各论两大部分。总论包括:研究简史、形态特征、分类系统、地理分布、生活习性和经济意义。本卷采用的分类系统是我国自己建立的,本卷作者在陈世骧教授的肖叶甲亚科分类系统的基础上重新修订、重建。在地理分布方面,我们对本亚科的 50 个属进行了分布类型的分析研究并探讨了它们的区系渊源。

在各论的种类记述部分,我们对某些雌雄形态差异比较大的种类以及一些广布种的种内体色、斑纹等变异都做了详细的记述,并绘出特征图以资鉴别。

本卷的标本材料以中国科学院动物研究所昆虫标本馆的馆藏标本为主,其中很多标本是解放后由动物研究所昆虫区系分类研究室的有关专家在全国各地采集、调查以及参加云南、西藏等地的综合考察的采集积累,其中尤以王书永、姜胜巧、蒲富基、张学忠和黄复生等先生出力最多。在工作过程中得到本所杨星科研究员、葛斯琴博士的支持和帮助,崔俊芝女士协助部分录入和清稿,以及得到中国农业大学、南开大学、中山大学、中国科学院昆明动物研究所等单位的热情帮助,给予借用标本和赠送标本。此外,日本的 S. Kimoto 教授和 Y. Komiya 博士,英国的 R. A. Crowson 教授,原苏联哈萨克斯坦的 I. K. Lopatin 教授和意大利的 M. Daccordi 教授曾寄赠参考文献,在此一并致以衷心的感谢。

本卷的图版和插图主要由李文柱先生绘制,部分图版和插图系采用《中国经济昆虫志第十八册,1980》中由陆柏林先生绘制的原图,以及姚建先生绘制部分插图。此外,本卷的部分形态图系采用由虞佩玉先生在上述经济昆虫志中所绘的原图。书中照片由王林瑶先生拍摄。

谭娟杰

2002 年 12 月于北京

目 录

前言

总论	(1)
一、研究简史	(1)
二、形态特征	(2)
(一)成虫	(2)
1. 头部	(2)
2. 胸部	(3)
3. 腹部	(6)
4. 雌雄区别	(7)
(二)幼虫	(7)
三、分类系统	(8)
(一)分类系统	(10)
(二)族属检索表	(11)
四、地理分布	(14)
(一)属的优势性和分布类型	(14)
1. 属的优势性	(14)
2. 属分布类型	(15)
3. “属”在各省区的分布	(17)
(二)种的分布类型	(19)
(三)区系分析	(21)
1. 各省物种丰富度及特有性比较	(21)
2. 区系成分与地理分布	(22)
(四)区系渊源	(23)
五、生活习性	(24)
六、经济意义	(25)
各论	(35)
1. 突肩肖叶甲属 <i>Cleorina</i> Leffvre, 1885	(35)
(1) 光彩突肩肖叶甲 <i>Cleorina aeneomicans</i> (Baly, 1867)	(36)
(2) 脊鞘突肩肖叶甲 <i>Cleorina costata</i> Tan et Wang, 1981	(37)
(3) 海南突肩肖叶甲 <i>Cleorina hainana</i> Gressitt et Kimoto, 1961	(38)

- (4) 长角突肩肖叶甲 *Cleorina longicornia* Tan, 1992 (38)
- (5) 丽突肩肖叶甲 *Cleorina nitida* Tan, 1981 (39)
- (6) 光胸突肩肖叶甲 *Cleorina nitidicollis* Tan et Wang, 1981 (40)
- (7) 光亮突肩肖叶甲 *Cleorina splendida* Tan, 1992 (40)
- (8) 基圆隆突肩肖叶甲 *Cleorina subnodosa* Gressitt et Kimoto, 1961 (41)
- (9) 西藏突肩肖叶甲 *Cleorina xizangense* Tan et Wang, 1981 (41)
2. 鳞斑肖叶甲属 *Pachnephorus* Chevrolat, 1837 (42)
- (10) 谷子鳞斑肖叶甲 *Pachnephorus lewisii* Baly, 1878 (43)
- (11) 玉米鳞斑肖叶甲 *Pachnephorus porosus* Baly, 1878 (44)
3. 丽肖叶甲属 *Acrothinium* Marshall, 1864 (45)
- (12) 红胸丽肖叶甲 *Acrothinium cupricolle* Jacoby, 1888 (46)
- (13) 蓝丽肖叶甲 *Acrothinium cyaneum* Chen, 1940 (46)
- (14) 葡萄丽肖叶甲 *Acrothinium gaschkevitschii* (Motschulsky, 1860) (47)
- (15) 多毛丽肖叶甲, 新种 *Acrothinium hirsutum* Tan et Wang sp. nov. (47)
4. 异毛肖叶甲属 *Heterotrichus* Chapuis, 1874(新纪录属) (48)
- (16) 蓝黑异毛肖叶甲 *Heterotrichus balyi* Chapuis, 1874(新纪录种) (49)
5. 平肩肖叶甲属 *Mireditha* Reitter, 1912 (49)
- (17) 疑平肩肖叶甲 *Mireditha ambigue* Chen et Wang, 1976 (50)
- (18) 粗刻平肩肖叶甲 *Mireditha cribrata* Tan, 1981 (51)
- (19) 黄斑平肩肖叶甲 *Mireditha flavomaculata* Tan, 1992 (51)
- (20) 居间平肩肖叶甲 *Mireditha intermedia* Tan, 1992 (52)
- (21) 黑平肩肖叶甲 *Mireditha nigra* Chen, 1940 (52)
- (22) 圆平肩肖叶甲 *Mireditha ovulum* (Weise, 1889) (53)
- (23) 黑纹平肩肖叶甲 *Mireditha vittata* Tan, 1992 (53)
6. 粗股肖叶甲属 *Chrysonopa* Jacoby, 1908 (54)
- (24) 黑盾粗股肖叶甲 *Chrysonopa nigroscutella* Tan, 1988 (54)
- (25) 西藏粗股肖叶甲 *Chrysonopa tibetana* Gressitt et Kimoto, 1961 (55)
7. 球肖叶甲属 *Nodina* Motschulsky, 1858 (56)
- (26) 高山球肖叶甲 *Nodina alpicola* Weise, 1889 (57)
- (27) 金球肖叶甲 *Nodina chalcosoma* Baly, 1874 (58)
- (28) 中华球肖叶甲 *Nodina chinensis* Weise, 1922 (59)
- (29) 蓝球肖叶甲 *Nodina cyanea* Chen, 1940 (59)
- (30) 赣球肖叶甲 *Nodina hongshana* Gressitt et Kimoto, 1961 (60)
- (31) 伊氏球肖叶甲 *Nodina issiki* Chûjô, 1956 (60)

(32) 刘氏球肖叶甲 <i>Nodina liui</i> Gressitt et Kimoto, 1961	(61)
(33) 华南球肖叶甲 <i>Nodina meridiosinica</i> Gressitt et Kimoto, 1961	(61)
(34) 小球肖叶甲 <i>Nodina parva</i> Gressitt et Kimoto, 1961	(62)
(35) 毛额球肖叶甲 <i>Nodina pilifrons</i> Chen, 1940	(62)
(36) 单脊球肖叶甲 <i>Nodina punctostriolata</i> (Fairmaire, 1888)	(63)
(37) 索氏球肖叶甲 <i>Nodina sauteri</i> Chûjô, 1956	(64)
(38) 皱基球肖叶甲 <i>Nodina striopunctata</i> Tan, 1988	(65)
(39) 大理球肖叶甲 <i>Nodina taliana</i> Chen, 1940	(65)
(40) 皮纹球肖叶甲 <i>Nodina tibialis</i> Chen, 1940	(66)
(41) 三脊球肖叶甲 <i>Nodina tricarinata</i> Gressitt et Kimoto, 1961	(67)
8. 豆肖叶甲属 <i>Pagria</i> Leff vre, 1884	(67)
(42) 斑鞘豆肖叶甲 <i>Pagria signata</i> (Motschulsky, 1858)	(68)
9. 角胸肖叶甲属 <i>Basilepta</i> Baly, 1860	(69)
(43) 淡端角胸肖叶甲 <i>Basilepta apicipennis</i> Chen, 1935	(77)
(44) 双丘角胸肖叶甲 <i>Basilepta bicollis</i> Tan, 1988	(78)
(45) 二色角胸肖叶甲 <i>Basilepta bicolorata</i> Chen, 1940	(78)
(46) 双齿角胸肖叶甲 <i>Basilepta bidens</i> Tan, 1988	(79)
(47) 凸唇基角胸肖叶甲 <i>Basilepta binhana</i> (Pic, 1930)	(80)
(48) 双沟角胸肖叶甲 <i>Basilepta bisulcata</i> Chen, 1976	(80)
(49) 铜褐角胸肖叶甲 <i>Basilepta chalcea</i> (Jacoby, 1908)	(81)
(50) 聚刻角胸肖叶甲 <i>Basilepta congregata</i> (Jacoby, 1908)	(81)
(51) 脊鞘角胸肖叶甲 <i>Basilepta consobrina</i> Chen, 1940	(82)
(52) 隆凸角胸肖叶甲 <i>Basilepta convexa</i> Tan, 1988	(82)
(53) 角基角胸肖叶甲 <i>Basilepta cornuta</i> Chûjô, 1956	(83)
(54) 粗股角胸肖叶甲 <i>Basilepta crassipes</i> Chen, 1976	(83)
(55) 四川角胸肖叶甲 <i>Basilepta cribrithorax</i> Chen, 1940	(84)
(56) 钝角胸肖叶甲 <i>Basilepta davidi</i> (Leff vre, 1877)	(84)
(57) 峭脊角胸肖叶甲 <i>Basilepta declivis</i> Tan, 1988	(85)
(58) 齿股角胸肖叶甲 <i>Basilepta dentipes</i> Chen, 1935	(86)
(59) 德钦角胸肖叶甲 <i>Basilepta degenensis</i> Tan, 1988	(87)
(60) 不齐角胸肖叶甲 <i>Basilepta djoui</i> Gressitt et Kimoto, 1961	(87)
(61) 丽角胸肖叶甲 <i>Basilepta elegans</i> Chûjô, 1956	(87)
(62) 长足角胸肖叶甲 <i>Basilepta elongata</i> Tan, 1988	(88)
(63) 黄端角胸肖叶甲 <i>Basilepta flavicaudis</i> Tan, 1988	(89)

- (64) 似褐足角胸肖叶甲 *Basilepta frontalis* (Baly, 1867) (89)
- (65) 福建角胸肖叶甲 *Basilepta fukienensis* Gressitt et Kimoto, 1961 (90)
- (66) 褐足角胸肖叶甲 *Basilepta fulvipes* (Motschulsky, 1860) (91)
- (67) 褐边角胸肖叶甲 *Basilepta fuscolimbata* Tan, 1988 (92)
- (68) 驼角胸肖叶甲 *Basilepta gibbosa* (Jacoby, 1890) (93)
- (69) 大角胸肖叶甲 *Basilepta gigantea* Chûjô, 1938 (93)
- (70) 颗粒角胸肖叶甲 *Basilepta granulosa* Tan, 1988 (94)
- (71) 凹腹角胸肖叶甲 *Basilepta hirayamai* (Chûjô, 1935) (94)
- (72) 长角胸肖叶甲 *Basilepta incerta* (Pic, 1928) (94)
- (73) 黑缘角胸肖叶甲 *Basilepta issikii* Chûjô, 1956 (95)
- (74) 考氏角胸肖叶甲 *Basilepta kaulbachi* (Bryant, 1935) (95)
- (75) 光角胸肖叶甲 *Basilepta laevigata* Tan, 1981 (96)
- (76) 侧脊角胸肖叶甲 *Basilepta latericosta* Gressitt et Kimoto, 1961 (96)
- (77) 隆基角胸肖叶甲 *Basilepta leechi* (Jacoby, 1888) (97)
- (78) 长跗角胸肖叶甲 *Basilepta longitarsalis* Tan, 1992 (97)
- (79) 大胸角胸肖叶甲 *Basilepta magnicollis* Tan, 1988 (98)
- (80) 斑鞘角胸肖叶甲 *Basilepta martini* (Leff vre, 1885) (99)
- (81) 黑足角胸肖叶甲 *Basilepta melanopus* (Leff vre, 1893) (99)
- (82) 细刻角胸肖叶甲 *Basilepta minutipunctata* Tan, 1988 (100)
- (83) 蓝角胸肖叶甲 *Basilepta modesta* (Jacoby, 1885) (101)
- (84) 黑胸角胸肖叶甲 *Basilepta nigripectus* Gressitt et Kimoto, 1961 (101)
- (85) 聂拉木角胸肖叶甲 *Basilepta nyalamensis* Tan, 1981 (101)
- (86) 蓝黑角胸肖叶甲 *Basilepta oberthueri* (Leff vre, 1877) (102)
- (87) 东方角胸肖叶甲 *Basilepta orientalis* (Jacoby, 1890) (102)
- (88) 榄圆角胸肖叶甲 *Basilepta ovalis* Chen, 1940 (103)
- (89) 肖钝角胸肖叶甲 *Basilepta pallidula* (Baly, 1874) (103)
- (90) 黑缝角胸肖叶甲 *Basilepta pectoralis* (Pic, 1931) (104)
- (91) 胖角胸肖叶甲 *Basilepta pinguis* Chen, 1940 (104)
- (92) 横斑角胸肖叶甲 *Basilepta plagiosa* (Baly, 1880) (105)
- (93) 粗刻角胸肖叶甲 *Basilepta pretiosa* (Jacoby, 1908) (105)
- (94) 毛腹角胸肖叶甲 *Basilepta pubiventer* Tan, 1988 (105)
- (95) 行列角胸肖叶甲 *Basilepta punctatostriolata* Gressitt et Kimoto, 1961 (106)
- (96) 粗壮角胸肖叶甲 *Basilepta puncticollis* (Leff vre, 1889) (107)
- (97) 刻行角胸肖叶甲 *Basilepta regularis* Tan, 1981 (108)

- (98) 疏刻角胸肖叶甲 *Basilepta remota* Tan, 1984 (109)
- (99) 红斑角胸肖叶甲 *Basilepta rubimaculata* Tan, 1988 (109)
- (100) 圆角胸肖叶甲 *Basilepta ruficollis* (Jacoby, 1885) (110)
- (101) 瘤脊角胸肖叶甲 *Basilepta rugipennis* Tan, 1988 (110)
- (102) 黄盾角胸肖叶甲 *Basilepta scutellaris* Chen, 1963 (111)
- (103) 棕角胸肖叶甲 *Basilepta sinara* Weise, 1922 (112)
- (104) 似隆脊角胸肖叶甲 *Basilepta subcostata* (Jacoby, 1889) (112)
- (105) 铜绿角胸肖叶甲 *Basilepta sublateralis* (Clavareau, 1914) (113)
- (106) 甘肃角胸肖叶甲 *Basilepta subpunctata* (Achard, 1914) (113)
- (107) 似圆角胸肖叶甲 *Basilepta subruficollis* Tan, 1992 (114)
- (108) 似瘤突角胸肖叶甲 *Basilepta subtuberosa* Tan, 1988 (114)
- (109) 三脊角胸肖叶甲 *Basilepta tricarinata* Tan, 1988 (115)
- (110) 异色角胸肖叶甲 *Basilepta varians* Chūjō, 1956 (116)
- (111) 杂色角胸肖叶甲 *Basilepta varicolor* (Jacoby, 1885) (116)
- (112) 维西角胸肖叶甲 *Basilepta weixiensis* Tan, 1988 (117)
- (113) 阳朔角胸肖叶甲 *Basilepta yangsoensis* Chen, 1940 (118)
- (114) 粤角胸肖叶甲 *Basilepta yimnaensis* Gressitt *et* Kimoto, 1961 (118)
10. 丽角肖叶甲属 *Callisina* Baly, 1860 (119)
- (115) 四疱丽角肖叶甲 *Callisina quadripustulata* Baly, 1864 (120)
- (116) 红丽角肖叶甲 *Callisina rufa* Tan, 1992 (120)
- (117) 红足丽角肖叶甲 *Callisina rufipes* Pic, 1928 (121)
11. 粗角肖叶甲属 *Clisitherella* Chen, 1940 (122)
- (118) 福建粗角肖叶甲 *Clisitherella fukienensis* Tan, 1983 (122)
- (119) 黑缘粗角肖叶甲 *Clisitherella suturalis* Chen, 1940 (123)
12. 似角胸肖叶甲属 *Parascela* Baly, 1878 (123)
- (120) 栗色似角胸肖叶甲 *Parascela castanea* Tan, 1983 (124)
- (121) 粗刻似角胸肖叶甲 *Parascela cribrata* (Schaufuss, 1871) (125)
- (122) 瘤鞘似角胸肖叶甲 *Parascela tuberosa* Tan, 1983 (125)
13. 似丽肖叶甲属 *Paracrothinium* Chen, 1940 (126)
- (123) 紫胸似丽肖叶甲 *Paracrothinium cupricolle* Chen, 1940 (127)
- (124) 棕似丽肖叶甲 *Paracrothinium latum* (Pic, 1928) (127)
- (125) 红似丽肖叶甲 *Paracrothinium rufus* Medvedev, 1993 (128)
14. 似沟顶肖叶甲属 *Bedelia* Leffvre, 1875 (128)
- (126) 中亚似沟顶肖叶甲 *Bedelia kokanica* Solsky, 1882 (129)

15. 李肖叶甲属 *Cleoporus* Leff vre, 1884 (129)
- (127) 皱头李肖叶甲 *Cleoporus badius* Leff vre, 1889 (130)
- (128) 侧脊李肖叶甲 *Cleoporus costatus* Chûjô, 1956 (130)
- (129) 六斑李肖叶甲 *Cleoporus lefevrei* Duvivier, 1892 (131)
- (130) 李肖叶甲 *Cleoporus variabilis* (Baly, 1874) (132)
16. 亚澳肖叶甲属 *Rhyparida* Baly, 1861 (133)
- (131) 台湾亚澳肖叶甲 *Rhyparida formosana* Ashlam, 1868 (134)
- (132) 宽背亚澳肖叶甲 *Rhyparida kotoensis* Chûjô, 1956 (135)
- (133) 岛屿亚澳肖叶甲 *Rhyparida sakisimensis* Yuasa, 1930 (135)
17. 大眼肖叶甲属 *Tricliona* Leff vre, 1885 (136)
- (134) 黑绿大眼肖叶甲 *Tricliona consobrina* Chen, 1935 (136)
- (135) 脊鞘大眼肖叶甲 *Tricliona costipennis* Chen, 1935 (137)
- (136) 粗刻大眼肖叶甲 *Tricliona megalops* Chen, 1935 (137)
18. 甘薯肖叶甲属 *Colasposoma* Castelnau, 1833 (138)
- (137) 毛端甘薯肖叶甲 *Colasposoma apicipenne* Tan, 1983 (139)
- (138) 麻点甘薯肖叶甲 *Colasposoma confusa* Tan et Wang, 1981 (140)
- (139) 甘薯肖叶甲 *Colasposoma dauricum* Mannerheim, 1849 (141)
- ① 甘薯肖叶甲指名亚种 *Colasposoma dauricum dauricum* Mannerheim, 1849
..... (142)
- ② 甘薯肖叶甲丽鞘亚种 *Colasposoma dauricum auripenne* (Motschulsky, 1860)
..... (142)
- (140) 戴氏甘薯肖叶甲 *Colasposoma davidi* Leff vre, 1887 (144)
- (141) 唐氏甘薯肖叶甲 *Colasposoma downesii* Baly, 1862 (145)
- (142) 珍稀甘薯肖叶甲 *Colasposoma pretiosum* Baly, 1860 (146)
- (143) 似毛端甘薯肖叶甲 *Colasposoma vicinale* Tan, 1983 (146)
- (144) 毛背甘薯肖叶甲 *Colasposoma villosulum* Leff vre, 1885 (147)
- (145) 云南甘薯肖叶甲 *Colasposoma yunnanum* Fairmaire, 1888 (148)
19. 圆肩肖叶甲属 *Callipta* Leff vre, 1885 (148)
- (146) 北域圆肩肖叶甲 *Callipta borealis* Lopatin, 1976 (149)
20. 齿缘肖叶甲属 *Pseudometaxis* Jacoby, 1900 (149)
- (147) 小齿缘肖叶甲 *Pseudometaxis minutus* Pic, 1923 (150)
- (148) 华齿缘肖叶甲 *Pseudometaxis nanus* Chen, 1935 (151)
- (149) 锯齿缘肖叶甲 *Pseudometaxis serraticollis* (Baly, 1867) (151)
21. 杨梢肖叶甲属 *Parnops* Jacobson, 1894 (152)

- (150) 黑头杨梢肖叶甲 *Parnops atriceps* Pic, 1903 (153)
- (151) 杨梢肖叶甲 *Parnops glasunowi* Jacobson, 1894 (153)
- (152) 内蒙杨梢肖叶甲 *Parnops ordossana* Jacobson, 1910 (154)
- (153) 威氏杨梢肖叶甲 *Parnops vaillanti* Pic, 1945 (154)
22. 沟顶肖叶甲属 *Scelodonta* Westwood, 1837 (155)
- (154) 斑鞘沟顶肖叶甲 *Scelodonta dillwyni* (Stephens, 1831) (156)
- (155) 密点沟顶肖叶甲 *Scelodonta granulosa* Baly, 1867 (157)
- (156) 莱氏沟顶肖叶甲 *Scelodonta lesnei* (Berlioz, 1921) (157)
- (157) 葡萄沟顶肖叶甲 *Scelodonta lewisii* Baly, 1874 (157)
- (158) 索氏沟顶肖叶甲 *Scelodonta sauteri* Chûjô, 1938 (158)
23. 九节肖叶甲属 *Enneaoria* Tan, 1981 (159)
- (159) 云南九节肖叶甲 *Enneaoria yunnanensis* Tan, 1981 (159)
24. 宽角肖叶甲属 *Parheminodes* Chen, 1940 (160)
- (160) 紫胸宽角肖叶甲 *Parheminodes collaris* Chen, 1940 (160)
25. 鳞毛肖叶甲属 *Hyperaxis* Gemminger et Harold, 1874 (160)
- (161) 斑鞘鳞毛肖叶甲 *Hyperaxis consors* Chen, 1940 (161)
- (162) 纹鳞毛肖叶甲 *Hyperaxis fasciata* (Baly, 1874) (162)
- (163) 楠鳞毛肖叶甲 *Hyperaxis phoebicola* Tan, 1983 (162)
- (164) 齿股鳞毛肖叶甲 *Hyperaxis scutellatus* (Baly, 1863) (163)
- (165) 瑶山鳞毛肖叶甲 *Hyperaxis yaosanicus* Chen, 1940 (164)
26. 茶肖叶甲属 *Demotina* Baly, 1863 (164)
- (166) 桤木茶肖叶甲 *Demotina alni* Chûjô, 1956 (167)
- (167) 白斑茶肖叶甲 *Demotina albomaculata* Tan, 1992 (167)
- (168) 黑茶肖叶甲 *Demotina atra* (Pic, 1923) (169)
- (169) 斑额茶肖叶甲 *Demotina bicoloriceps* Tan, 1992 (169)
- (170) 粗刻茶肖叶甲 *Demotina bowringi* Baly, 1863 (170)
- (171) 饰茶肖叶甲 *Demotina decoratella* Chûjô, 1956 (170)
- (172) 丽茶肖叶甲 *Demotina elegans* Chûjô et Shirozu, 1955 (171)
- (173) 黑纹茶肖叶甲 *Demotina fasciata* Baly, 1874 (172)
- (174) 茶肖叶甲 *Demotina fasciculata* Baly, 1874 (172)
- (175) 黄角茶肖叶甲 *Demotina flavicornis* Tan et Zhou, 1997 (173)
- (176) 甘肃茶肖叶甲 *Demotina gansuica* Chen, 1940 (174)
- (177) 驼茶肖叶甲 *Demotina inaequalis* (Pic, 1927) (174)
- (178) 无脊茶肖叶甲 *Demotina incostata* Takizawa, 1978 (174)

- (179) 高山茶肖叶甲 *Demotina montana* Chûjô, 1956 (175)
- (180) 多斑茶肖叶甲 *Demotina multinotata* Pic, 1929 (175)
- (181) 黑斑茶肖叶甲 *Demotina piceonotata* Pic, 1929 (176)
- (182) 背凹茶肖叶甲 *Demotina postica* Chen, 1935 (176)
- (183) 细突茶肖叶甲 *Demotina pustulosa* Chen, 1935 (176)
- (184) 锯腹茶肖叶甲 *Demotina serriventris* Isono, 1990 (177)
- (185) 油茶肖叶甲 *Demotina thei* Chen, 1940 (177)
- (186) 瘤鞘茶肖叶甲 *Demotina tuberosa* Chen, 1935 (178)
27. 毛肖叶甲属 *Trichochrysea* Baly, 1861 (179)
- (187) 铜鞘毛肖叶甲 *Trichochrysea aeneipennis* (Leff vre, 1890) (181)
- (188) 南毛肖叶甲 *Trichochrysea annamita* (Leff vre, 1877) (182)
- (189) 白毛肖叶甲 *Trichochrysea bidens* (Leff vre, 1893) (182)
- (190) 细角毛肖叶甲 *Trichochrysea cephalotes* (Leff vre, 1893) (183)
- (191) 台北毛肖叶甲 *Trichochrysea chituana* Komiya, 1985 (183)
- (192) 基齿毛肖叶甲 *Trichochrysea clypeata* (Jacoby, 1889) (184)
- (193) 粗糙毛肖叶甲 *Trichochrysea formosana* Komiya, 1985 (184)
- (194) 多毛肖叶甲 *Trichochrysea hirta* (Fabricius, 1801) (185)
- (195) 大毛肖叶甲 *Trichochrysea imperialis* (Baly, 1861) (186)
- (196) 银纹毛肖叶甲 *Trichochrysea japona* (Motschulsky, 1857) (186)
- (197) 多彩毛肖叶甲 *Trichochrysea lameyi* (Leff vre, 1893) (187)
- (198) 斑驳毛肖叶甲 *Trichochrysea lesnei* (Berlioz, 1921) (187)
- (199) 亮毛肖叶甲 *Trichochrysea mandarina* (Leff vre, 1893) (188)
- (200) 闪烁毛肖叶甲 *Trichochrysea marmorata* Tan, 1984 (188)
- (201) 多色毛肖叶甲 *Trichochrysea mouhoti* Baly, 1860 (189)
- (202) 冲绳毛肖叶甲台湾亚种 *Trichochrysea okinawana taiwana* Komiya, 1985 (189)
- (203) 紫纹毛肖叶甲 *Trichochrysea purpureonotata* Pic, 1927 (190)
- (204) 粗壮毛肖叶甲 *Trichochrysea robusta* Pic, 1926 (190)
- (205) 青铜毛肖叶甲 *Trichochrysea sericea* Pic, 1926 (191)
- (206) 扁角毛肖叶甲 *Trichochrysea similis* Chen, 1935 (191)
- (207) 中华毛肖叶甲 *Trichochrysea sinensis* Chen, 1940 (192)
- (208) 灿丽毛肖叶甲 *Trichochrysea splendida* Achard, 1921 (192)
- (209) 阔节毛肖叶甲 *Trichochrysea tarsata* Achard, 1921 (193)
- (210) 西藏毛肖叶甲 *Trichochrysea undulata* Pic, 1926 (193)
- (211) 绿唇毛肖叶甲 *Trichochrysea viridilabris* Heller, 1923 (194)

(212) 白绒毛肖叶甲 <i>Trichochrysea viridis</i> (Jacoby, 1892)	(194)
28. 葡萄肖叶甲属 <i>Bromius</i> Chevrolat, 1837	(195)
(213) 葡萄肖叶甲 <i>Bromius obscurus</i> (Linnaeus, 1758)	(195)
29. 齿胸肖叶甲属 <i>Aulexis</i> Baly, 1863	(196)
(214) 广东齿胸肖叶甲 <i>Aulexis abbreviata</i> (Gressitt, 1942)	(198)
(215) 黑鞘齿胸肖叶甲 <i>Aulexis atripennis</i> Pic, 1923	(199)
(216) 短齿齿胸肖叶甲 <i>Aulexis brevidentata</i> (Gressitt, 1942)	(199)
(217) 横凹齿胸肖叶甲 <i>Aulexis chengana</i> Chen, 1940	(200)
(218) 樟齿胸肖叶甲 <i>Aulexis cinnamoni</i> Chen et Wang, 1976	(200)
(219) 细角齿胸肖叶甲 <i>Aulexis gracilicornis</i> Gressitt et Kimoto, 1961	(201)
(220) 何氏齿胸肖叶甲 <i>Aulexis hochi</i> Chen, 1940	(201)
(221) 江口齿胸肖叶甲 <i>Aulexis jiangkouensis</i> Tan, 1992	(202)
(222) 膨柄齿胸肖叶甲 <i>Aulexis magniscapa</i> (Gressitt, 1942)	(202)
(223) 暗齿胸肖叶甲 <i>Aulexis obscura</i> Gressitt, 1945	(203)
(224) 邵武齿胸肖叶甲 <i>Aulexis shaowuensis</i> Gressitt et Kimoto, 1961	(203)
(225) 四川齿胸肖叶甲 <i>Aulexis sichuanensis</i> Tan, 1992	(204)
(226) 华齿胸肖叶甲 <i>Aulexis sinensis</i> Chen, 1934	(204)
(227) 瘤突齿胸肖叶甲 <i>Aulexis tuberculata</i> Tan, 1992	(205)
(228) 一色齿胸肖叶甲 <i>Aulexis unicolor</i> (Gressitt, 1942)	(205)
(229) 黑腹齿胸肖叶甲 <i>Aulexis ventralis</i> (Gressitt, 1942)	(206)
30. 厚缘肖叶甲属 <i>Aoria</i> Baly, 1863	(206)
(230) 黑红足厚缘肖叶甲 <i>Aoria</i> (<i>Aoria</i>) <i>annulipes</i> Pic, 1935	(209)
(231) 黑红腹厚缘肖叶甲 <i>Aoria</i> (<i>Aoria</i>) <i>antennata</i> Chen, 1940	(209)
(232) 黑斑厚缘肖叶甲 <i>Aoria</i> (<i>Aoria</i>) <i>bowringii</i> (Baly, 1860)	(209)
(233) 脊鞘厚缘肖叶甲 <i>Aoria</i> (<i>Aoria</i>) <i>carinata</i> Tan, 1992	(210)
(234) 脊厚缘肖叶甲 <i>Aoria</i> (<i>Aoria</i>) <i>costata</i> Tan, 1992	(211)
(235) 蓝厚缘肖叶甲 <i>Aoria</i> (<i>Aoria</i>) <i>cyanea</i> Chen, 1940	(211)
(236) 细角厚缘肖叶甲 <i>Aoria</i> (<i>Aoria</i>) <i>gracilicornis</i> Chen, 1940	(212)
(237) 似黑斑厚缘肖叶甲 <i>Aoria</i> (<i>Aoria</i>) <i>larvatus</i> Gressitt et Kimoto, 1961	(212)
(238) 泸水厚缘肖叶甲 <i>Aoria</i> (<i>Osnapis</i>) <i>lushuiensis</i> Tan, 1992	(213)
(239) 高山厚缘肖叶甲 <i>Aoria</i> (<i>Osnapis</i>) <i>montana</i> Tan, 1992	(213)
(240) 黑鞘厚缘肖叶甲 <i>Aoria</i> (<i>Aoria</i>) <i>nigripennis</i> Gressitt et Kimoto, 1961	(214)
(241) 黑足厚缘肖叶甲 <i>Aoria</i> (<i>Aoria</i>) <i>nigripes</i> (Baly, 1860)	(214)
(242) 栗厚缘肖叶甲 <i>Aoria</i> (<i>Osnapis</i>) <i>nucea</i> (Fairmaire, 1889)	(216)

- (243) 棕红厚缘肖叶甲 *Aoria (Aoria) rufotestacea* Fairmaire, 1889 (216)
- (244) 西藏厚缘肖叶甲 *Aoria (Aoria) tibetana* Pic, 1928 (217)
31. 伪厚缘肖叶甲属 *Pseudaoria* Jacoby, 1908 (217)
- (245) 簇毛伪厚缘肖叶甲 *Pseudaoria floccosa* Tan, 1992 (218)
- (246) 漫点伪厚缘肖叶甲 *Pseudaoria irregulare* Tan, 1992 (219)
- (247) 淡红伪厚缘肖叶甲 *Pseudaoria rufina* Gressitt et Kimoto, 1961 (219)
- (248) 云南伪厚缘肖叶甲 *Pseudaoria yunnana* Tan, 1992 (220)
32. 黄肖叶甲属 *Xanthonia* Baly, 1863 (221)
- (249) 杉针黄肖叶甲 *Xanthonia collaris* Chen, 1940 (222)
- (250) 淡黄肖叶甲 *Xanthonia flavescens* Tan, 1988 (223)
- (251) 额窝黄肖叶甲 *Xanthonia foveata* Tan, 1992 (224)
- (252) 光亮黄肖叶甲 *Xanthonia glabrata* Tan, 1992 (224)
- (253) 小黄肖叶甲 *Xanthonia minuta* (Pic, 1929) (225)
- (254) 斑鞘黄肖叶甲 *Xanthonia signata* Chen, 1935 (225)
- (255) 似光亮黄肖叶甲 *Xanthonia similis* Tan, 1992 (226)
- (256) 中国黄肖叶甲 *Xanthonia sinica* Chen, 1935 (226)
- (257) 行刻黄肖叶甲 *Xanthonia striatipennis* Kimoto, 1969 (227)
- (258) 台湾黄肖叶甲 *Xanthonia taiwana* Chūjō, 1956 (227)
- (259) 黑鞘黄肖叶甲 *Xanthonia varipennis* Chen, 1940 (228)
33. 漠肖叶甲属 *Macrocoma* Chapuis, 1874 (228)
- (260) 近马氏漠肖叶甲 *Macrocoma affinis* (Breit, 1913) (229)
- (261) 班氏漠肖叶甲 *Macrocoma bang-haasi* (Breit, 1913) (229)
- (262) 马氏漠肖叶甲 *Macrocoma marquardtii* (Breit, 1913) (229)
34. 岛屿肖叶甲属 *Chrysopida* Baly, 1861 (230)
- (263) 灰毛岛屿肖叶甲 *Chrysopida murina* Baly, 1867 (230)
35. 缺齿筒胸肖叶甲属 *Malegia* Leŕvre, 1883 (231)
- (264) 铜色缺齿筒胸肖叶甲 *Malegia aenea* (Chen, 1940) (231)
- (265) 棕缺齿筒胸肖叶甲 *Malegia brunnea* Tan, 1992 (232)
36. 齿股肖叶甲属 *Trichotheca* Baly, 1860 (233)
- (266) 斑腿齿股肖叶甲 *Trichotheca annularis* Tan, 1981 (235)
- (267) 黑端齿股肖叶甲 *Trichotheca apicalis* Pic, 1928 (236)
- (268) 狭胸齿股肖叶甲 *Trichotheca attenuata* Tan, 1992 (236)
- (269) 双色齿股肖叶甲 *Trichotheca bicolor* Tan, 1988 (237)
- (270) 大齿股肖叶甲 *Trichotheca dentata* Tan, 1981 (237)

(271) 长角齿股肖叶甲 <i>Trichotheca elongata</i> Tan, 1988	(238)
(272) 顶斑齿股肖叶甲 <i>Trichotheca flavinotata</i> Tan, 1981	(239)
(273) 西藏齿股肖叶甲 <i>Trichotheca fulvopilosa</i> Chen et Wang, 1976	(240)
(274) 褐角齿股肖叶甲 <i>Trichotheca fuscicornis</i> Chen, 1963	(240)
(275) 毛齿股肖叶甲 <i>Trichotheca hirta</i> Baly, 1860	(240)
(276) 瘤胸齿股肖叶甲 <i>Trichotheca nodicollis</i> Chen et Wang, 1976	(241)
(277) 小齿股肖叶甲 <i>Trichotheca parva</i> Chen et Wang, 1976	(241)
(278) 红额齿股肖叶甲 <i>Trichotheca rufofrontalis</i> Tan, 1992	(242)
(279) 似红额齿股肖叶甲 <i>Trichotheca similis</i> Tan, 1992	(243)
(280) 一色齿股肖叶甲 <i>Trichotheca unicolor</i> Chen et Wang, 1976	(244)
(281) 纹鞘齿股肖叶甲 <i>Trichotheca variabilis</i> Gressitt et Kimoto, 1961	(244)
(282) 华西齿股肖叶甲 <i>Trichotheca ventralis</i> Chen, 1935	(245)
37. 筒胸肖叶甲属 <i>Lypesthes</i> Baly, 1863	(245)
(283) 粉筒胸肖叶甲 <i>Lypesthes ater</i> (Motschulsky, 1860)	(247)
(284) 黑筒胸肖叶甲 <i>Lypesthes basalis</i> (Pic, 1936)	(247)
(285) 纹鞘筒胸肖叶甲 <i>Lypesthes bisquamosus</i> Chen, 1935	(248)
(286) 棕筒胸肖叶甲 <i>Lypesthes fulvus</i> (Baly, 1878)	(248)
(287) 细角筒胸肖叶甲 <i>Lypesthes gracilicornis</i> (Baly, 1861)	(249)
(288) 路易氏筒胸肖叶甲 <i>Lypesthes lewisii</i> (Baly, 1878)	(249)
(289) 华美筒胸肖叶甲 <i>Lypesthes perelegans</i> Gressitt et Kimoto, 1961	(250)
(290) 眼沟筒胸肖叶甲 <i>Lypesthes piceus</i> Gressitt et Kimoto, 1961	(250)
(291) 中国筒胸肖叶甲 <i>Lypesthes sinensis</i> Gressitt et Kimoto, 1961	(250)
(292) 棕毛筒胸肖叶甲 <i>Lypesthes subregularis</i> (Pic, 1923)	(251)
(293) 粉背筒胸肖叶甲 <i>Lypesthes sulcatifrons</i> Gressitt et Kimoto, 1961	(251)
(294) 台湾筒胸肖叶甲 <i>Lypesthes shirozui</i> Kimoto, 1969	(252)
(295) 白纹筒胸肖叶甲 <i>Lypesthes vittatus</i> Zhou et Tan, 1997	(252)
38. 皱背肖叶甲属 <i>Abiromorphus</i> Pic, 1924	(253)
(296) 皱背肖叶甲 <i>Abiromorphus anceyi</i> Pic, 1924	(254)
39. 沙地肖叶甲属 <i>Aphilenia</i> Weise, 1888	(254)
(297) 素色沙地肖叶甲 <i>Aphilenia inornata</i> Chen, 1935	(255)
40. 北域肖叶甲属 <i>Chloropterus</i> Morawitz, 1861	(255)
(298) 硕北域肖叶甲 <i>Chloropterus grandis</i> Weise, 1889	(256)
41. 樟肖叶甲属 <i>Chalcolema</i> Jacoby, 1890	(256)
(299) 周氏樟肖叶甲 <i>Chalcolema chouioi</i> Chen, 1940	(257)

- (300) 红胸樟肖叶甲 *Chalcolema cinnamoni* Chen et Wang, 1976 (258)
- (301) 绿樟肖叶甲 *Chalcolema cribrata* Chen, 1940 (258)
- (302) 脊鞘樟肖叶甲 *Chalcolema costata* Chen et Wang, 1976 (259)
- (303) 柱形樟肖叶甲 *Chalcolema cylindrica* (Chûjô, 1938) (259)
- (304) 窝背樟肖叶甲 *Chalcolema foveicollis* Jacoby, 1890 (260)
- (305) 光樟肖叶甲 *Chalcolema glabrata* Tan, 1982 (260)
- (306) 细樟肖叶甲 *Chalcolema gracilis* Chen, 1940 (261)
- (307) 桑植樟肖叶甲 *Chalcolema sangzhiensis* Tan, 1992 (261)
- (308) 亮樟肖叶甲 *Chalcolema splendida* Tan, 1992 (262)
42. 皱鞘肖叶甲属 *Abirus* Chapuis, 1874 (262)
- (309) 桑皱鞘肖叶甲 *Abirus fortunei* (Baly, 1861) (263)
- (310) 宽角皱鞘肖叶甲 *Abirus laticornis* Tan, 1982 (264)
- (311) 西双皱鞘肖叶甲 *Abirus xishuangensis* Tan, 1982 (265)
43. 亮肖叶甲属 *Chrysolampra* Baly, 1859 (266)
- (312) 蓝亮肖叶甲 *Chrysolampra cyanea* Leff vre, 1884 (267)
- (313) 铜背亮肖叶甲 *Chrysolampra cuprithorax* Chen, 1935 (267)
- (314) 毛亮肖叶甲 *Chrysolampra hirta* Tan, 1982 (268)
- (315) 长跗亮肖叶甲 *Chrysolampra longitarsis* Tan, 1982 (269)
- (316) 怪亮肖叶甲 *Chrysolampra monstrosa* Tan, 1988 (270)
- (317) 多皱亮肖叶甲 *Chrysolampra rugosa* Tan, 1982 (270)
- (318) 灿绿亮肖叶甲 *Chrysolampra smaragdula* (Boheman, 1858) (271)
- (319) 亮肖叶甲 *Chrysolampra splendens* Baly, 1859 (271)
44. 似亮肖叶甲属 *Olorus* Chapuis, 1874 (272)
- (320) 锄齿似亮肖叶甲 *Olorus dentipes* Tan, 1984 (273)
45. 沟臀肖叶甲属 *Colaspoides* Laporte, 1833 (274)
- (321) 中华沟臀肖叶甲 *Colaspoides chinensis* Jacoby, 1888 (276)
- (322) 粗腿沟臀肖叶甲 *Colaspoides crassifemur* Tan et Wang, 1984 (277)
- (323) 歧沟臀肖叶甲 *Colaspoides diffinis* Leff vre, 1893 (278)
- (324) 毛股沟臀肖叶甲 *Colaspoides femoralis* Leff vre, 1885 (279)
- (325) 海南沟臀肖叶甲 *Colaspoides hainanensis* Gressitt et Kimoto, 1961 (279)
- (326) 齿股沟臀肖叶甲 *Colaspoides martini* Leff vre, 1885 (280)
- (327) 墨脱沟臀肖叶甲 *Colaspoides medogensis* Tan, 1988 (280)
- (328) 米氏沟臀肖叶甲 *Colaspoides miyatakei* Kimoto, 1967 (281)
- (329) 摩氏沟臀肖叶甲 *Colaspoides morimotoi* Kimoto, 1967 (282)

- (330) 奥氏沟臀肖叶甲 *Colaspoides okumai* Komiya, 1991 (282)
- (331) 刺股沟臀肖叶甲 *Colaspoides opaca* Jacoby, 1888 (283)
- (332) 淡角沟臀肖叶甲 *Colaspoides pallidicornis* Tan et Zhou, 1997 (284)
- (333) 小沟臀肖叶甲 *Colaspoides persicariae* Chûjô, 1956 (285)
- (334) 毛角沟臀肖叶甲 *Colaspoides pilicornis* Leffvre, 1889 (286)
- (335) 淡红沟臀肖叶甲 *Colaspoides rufa* Gressitt et Kimoto, 1961 (287)
- (336) 索氏沟臀肖叶甲 *Colaspoides sauteri* Chûjô, 1956 (287)
- (337) 台湾沟臀肖叶甲 *Colaspoides taiwana* Chûjô, 1956 (288)
- (338) 跗征沟臀肖叶甲 *Colaspoides tarsalis* Chen, 1935 (288)
- (339) 特南氏沟臀肖叶甲 *Colaspoides tenenbaumi* Pic, 1942 (289)
46. 南域肖叶甲属 *Iphimoides* Jacoby, 1883 (289)
- (340) 缝纹南域肖叶甲 *Iphimoides suturalis* Pic, 1929 (289)
47. 皱皮肖叶甲属 *Dermorhytis* Baly, 1861 (290)
- (341) 凹窝皱皮肖叶甲 *Dermorhytis foveata* Tan, 1982 (290)
- (342) 云南皱皮肖叶甲 *Dermorhytis yunnanensis* Tan et Wang, 1984 (291)
48. 扁角肖叶甲属 *Platycorynus* Chevrolat, 1837 (292)
- (343) 隆脊扁角肖叶甲 *Platycorynus aemulus* (Leffvre, 1889) (296)
- (344) 密点扁角肖叶甲 *Platycorynus affinis* (Chen, 1934) (297)
- (345) 角胫扁角肖叶甲 *Platycorynus angularis* Tan, 1982 (297)
- (346) 银毛扁角肖叶甲 *Platycorynus argentipilus* Tan, 1982 (298)
- (347) 缝纹扁角肖叶甲 *Platycorynus bellus* (Chen, 1940) (299)
- (348) 额窝扁角肖叶甲 *Platycorynus bicavifrons* (Chen, 1940) (300)
- (349) 钢蓝扁角肖叶甲 *Platycorynus chalybaeus* (Marshall, 1865) (300)
- (350) 粗刻扁角肖叶甲 *Platycorynus chapanus* (Chen, 1934) (301)
- (351) 狭沟扁角肖叶甲 *Platycorynus chrysochoides* (Chen, 1940) (301)
- (352) 蓝胸扁角肖叶甲 *Platycorynus coeruleicollis* (Pic, 1940) (301)
- (353) 脊鞘扁角肖叶甲 *Platycorynus costipennis* (Chen, 1940) (302)
- (354) 铜绿扁角肖叶甲 *Platycorynus cupreoviridis* Tan, 1992 (302)
- (355) 红背扁角肖叶甲 *Platycorynus davidi* (Leffvre, 1887) (303)
- (356) 毁灭扁角肖叶甲 *Platycorynus deletus* (Leffvre, 1890) (303)
- (357) 艳扁角肖叶甲 *Platycorynus gibbosus* (Chen, 1934) (304)
- (358) 凸额扁角肖叶甲 *Platycorynus gratiosus* Baly, 1864 (304)
- (359) 长节扁角肖叶甲 *Platycorynus grahami* Gressitt et Kimoto, 1961 (305)
- (360) 红胸扁角肖叶甲 *Platycorynus igneicollis* (Hope, 1841) (305)

(361) 绿泽扁角肖叶甲 *Platycorynus micans* (Chen, 1934) (307)

(362) 斜窝扁角肖叶甲 *Platycorynus mouhoti* (Baly, 1864) (307)

(363) 蓝黑扁角肖叶甲 *Platycorynus niger* (Chen, 1940) (307)

 ① 蓝黑扁角肖叶甲指名亚种 *Platycorynus niger niger* (Chen, 1940) (308)

 ② 蓝黑扁角肖叶甲云南亚种 *Platycorynus niger yunnanensis* (Tan, 1982) (308)

(364) 丽扁角肖叶甲 *Platycorynus parryi* Baly, 1864 (309)

(365) 异扁角肖叶甲 *Platycorynus peregrinus* (Herbst, 1783) (309)

(366) 紫扁角肖叶甲 *Platycorynus purpureimicans* Tan, 1982 (311)

(367) 铜红扁角肖叶甲 *Platycorynus purpureipennis* (Pic, 1928) (312)

(368) 肩斑扁角肖叶甲 *Platycorynus pyrophorus* (Parry, 1843) (313)

(369) 红鞘扁角肖叶甲 *Platycorynus roseus* Tan, 1982 (313)

(370) 麻点扁角肖叶甲 *Platycorynus rugipennis* (Jacoby, 1895) (314)

(371) 台湾扁角肖叶甲 *Platycorynus sauteri* (Chûjô, 1938) (314)

(372) 凹股扁角肖叶甲 *Platycorynus sulcus* Tan, 1982 (315)

(373) 波纹扁角肖叶甲 *Platycorynus undatus* (Olivier, 1791) (316)

(374) 邻扁角肖叶甲 *Platycorynus vicinus* (Pic, 1940) (317)

49. 萝藦肖叶甲属 *Chrysochus* Chevrolat, 1837 (317)

 (375) 蓝紫萝藦肖叶甲 *Chrysochus asclepiadeus* (Pallas, 1776) (318)

 (376) 短纹萝藦肖叶甲 *Chrysochus brevefasciatus* Pic, 1934 (319)

 (377) 中华萝藦肖叶甲 *Chrysochus chinensis* Baly, 1859 (319)

 (378) 台湾萝藦肖叶甲 *Chrysochus cylindricus* Chûjô, 1938 (321)

 (379) 美丽萝藦肖叶甲 *Chrysochus pulcher* Baly, 1864 (321)

50. 绿肖叶甲属 *Chrysochares* Morawitz, 1861 (322)

 (380) 大绿肖叶甲 *Chrysochares asiaticus* (Pallas, 1771) (323)

 (381) 罗布麻绿肖叶甲 *Chrysochares punctatus* (Gebler, 1845) (323)

参考文献 (325)

英文摘要 (331)

中名索引 (384)

学名索引 (391)

《中国动物志》已出版书目 (404)

图版

总 论

一、研究简史

肖叶甲科隶属于鞘翅目、多食亚目、叶甲总科。在十九世纪初, Latreille (1802~1805) 首次建立了叶甲科。Chapuis (1874) 系近代叶甲系统的奠立者, 他将叶甲分为四类, 即真足类 Eupodes、负囊类 Camptosoma、圆形类 Cyclica 和隐口类 Cryptostomes。真足类包括了 3 个亚科: 茎甲亚科 Sagrinae、水叶甲亚科 Donaciinae 和负泥虫亚科 Criocerinae。负囊类包括 6 个亚科: 美洲叶甲亚科 Megascelinae、距甲亚科 Megalopodinae、锯角叶甲亚科 Clytrinae、隐头叶甲亚科 Cryptocephalinae、瘤叶甲亚科 Chlamisinae 和球叶甲亚科 Sphaerocharinae。圆形类包括 4 个亚科: 隐肢叶甲亚科 Lamprosomatinae、肖叶甲亚科 Eumolpinae、叶甲亚科 Chrysomelinae 和萤叶甲亚科 Galerucinae*。隐口类包括两个亚科: 铁甲亚科 Hispinae 和龟甲亚科 Cassidinae。Lefevre 于 1885 年编著了“Eumolpidarum Catalogus”(《肖叶甲科名录》), 该书中肖叶甲共分为 25 个组群, 组群下为属。Jacoby (1908) 在“The Fauna of British India Chrysomelidae”(《印度动物志 叶甲科》)一书中沿用 Chapuis 的分类系统, 但增加了一类, 即将萤叶甲亚科自圆形类中移出, 而与跳甲亚科 Halticinae 共同组成毛口类 Trichostoma, 共包括 16 个亚科。

对肖叶甲的分类地位, 各家意见很不一致, 有的立为亚科, 有的立为科。例如 Crowson (1955), 将叶甲类立为一个科: Chrysomelidae, 包括 11 个亚科, 肖叶甲是其中的一个亚科。Jolivet (1959), 把叶甲类群提升为总科, 下设 5 个组群、18 个科, 肖叶甲是其中的一个科。Gressitt 和 Kimoto (1961) 在“The Chrysomelidae (Coleoptera) of China and Korea”一书中记述的叶甲科 17 个亚科中, 肖叶甲是其中的一个亚科(另一个亚科: 美洲叶甲亚科 Megascelinae 未包括在内)。陈世骧教授对中国的叶甲类进行了系统的研究, 1940 年提出将植食类 Phytophaga 建立为总科, 并将 Jacoby 系统中的亚科提升为科。1964 年又做了修订, 提出肖叶甲亚科应与隐肢叶甲、瘤叶甲、锯角叶甲和隐头叶甲四亚科组成一个科, 称肖叶甲科。我们认为上述五个亚科的成虫形态特化特征和幼虫生活习性均具有明显的亲缘关系, 而与其他叶甲类有明显的区别, 应组成一个独立的科。目前肖叶甲科世界已知有 9 000 余种, 我国已记录了 700 余种。

肖叶甲亚科是肖叶甲科中最大的一个亚科。陈世骧 (1940) 在“Notes on Chinese

* Chapuis 认为跳甲不应单独成为一个亚科, 而把它们归入萤叶甲亚科。

Eumolpidae”一文中共记述了我国肖叶甲科、肖叶甲亚科 32 属、229 种。Gressitt & Kimoto (1961) 在“The Chrysomelidae of China and Korea”一书中共记述了 41 属 241 种。本书中共记述了 50 属 381 种 4 亚种 (含 8 种目前仅知分布于越南等国家的种附带写入), 其中包括 1 新种, 1 新纪录属, 1 新纪录种, 还包括谭娟杰在本书之前发表的 1 新属 94 个新种和 1 个新亚种。

二、形态特征

(一) 成 虫

成虫形态包括头、胸、腹三部分 (图 1~图 9), 分别描述如下。

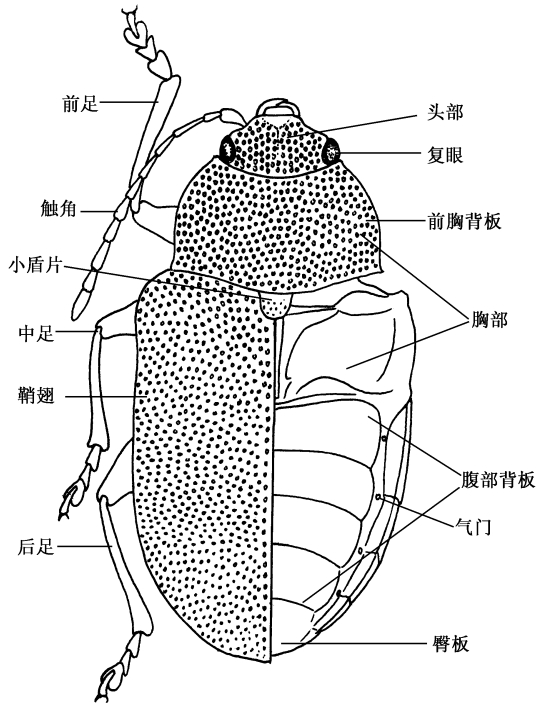


图 1 甘薯肖叶甲指名亚种 *Colasposoma dauricum dauricum*
Mannerheim 正面观 (dorsal view)

1. 头部 (head)

头下口式。额 (frons) 与唇基 (clypeus) 一般无明显分界或完全愈合, 称为额唇基 (frontoclypeus)。颊 (gena) 位于复眼下方, 额颊沟 (frontogenal suture) 的外侧。头顶

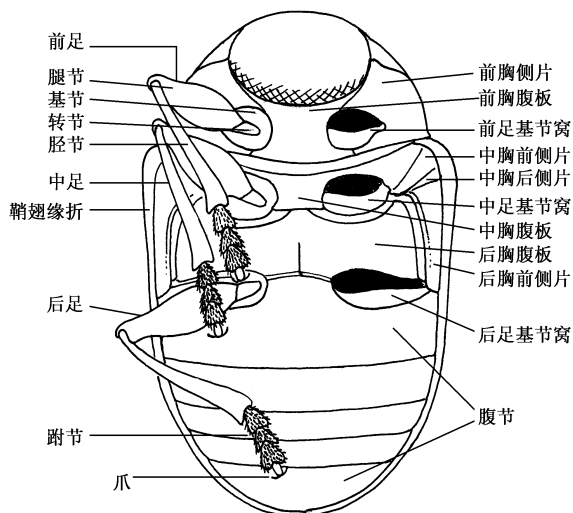


图2 甘薯肖叶甲指名亚种 *Colasposoma dauricum dauricum*
Mannerheim 腹面观 (ventral view)

(vertex) 有时稍隆起，或明显隆起；头顶与后头 (occiput) 之间无明显分界。

复眼 (compound eye) 发达，一般突出，圆形、椭圆形或肾脏形；眼完整或内缘中部凹切；两复眼一般远离。沿复眼内侧和后缘常具一条斜纵沟，纵沟的有无或宽狭是鉴定属的重要特征。

触角 (antenna) (图3) 一般由11节组成，个别属仅9节；一般为丝状，有时端节稍膨大或明显宽扁。触角着生在额唇基区，着生处称为触角窝，触角窝之间相距较远。

口器 (mouth parts) 外露，由上唇 (labrum)、上颚 (mandible)、下颚 (maxilla) 和下唇 (labium) 组成。上唇 (图4) 一般近于方形，宽大于长，前缘有时呈弧形，中部常微凹，基部常隐缩于额唇基之内。上颚位于口器的两侧，较宽阔，端部稍狭 (图5)。下颚 (图6a) 位于上颚之后，由轴节 (cardo)、茎节 (stipes)、内颚叶 (lacinia)、外颚叶 (galea) 及4节的下颚须 (maxillary palpi) 组成。下唇 (图6b) 位于口器的腹面，一般由颏 (mentum)、亚颏 (submentum)、唇舌 (glossa) 及3节的下唇须 (labial palpi) 组成。肖叶甲科的亚颏很短，不明显。

2. 胸部 (thorax)

包括前、中、后胸三个胸节，前胸 (prothorax) 可自由活动。各胸节各有足 (leg) 一对。中、后胸各具一对翅 (wing)。胸部背面除前胸背板 (pronotum) 及中胸小盾片 (scutellum) 外，完全被鞘翅 (elytra) 所覆盖。前胸背板的长宽比例、隆起程度，两侧

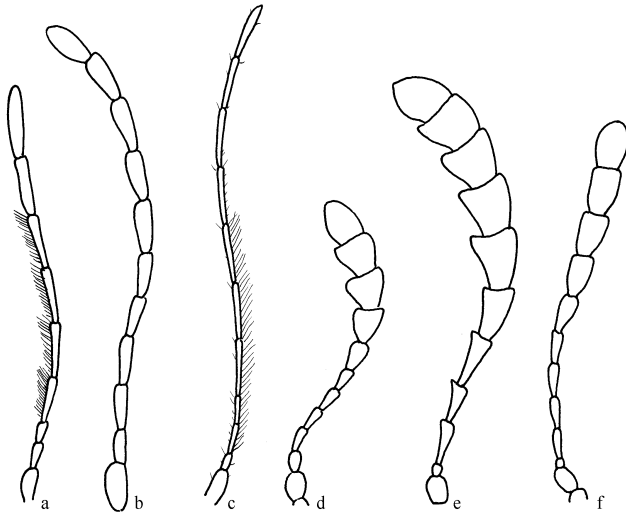


图3 触角 (antennae)

a. 云南九节肖叶甲 *Enneaoria yunnanensis* Tan; b. 甘薯肖叶甲指名亚种 *Colasposoma dauricum dauricum* Mannerheim; c. 毛角沟臀肖叶甲 *Colaspoides pilicornis* LeFèvre; d. 阔节毛肖叶甲 *Trichochrysea tarsata* Achard; e. 铜红扁角肖叶甲 *Platycorynus purpureipennis* (Pic); f. 密点扁角肖叶甲 *Platycorynus affinis* (Chen)

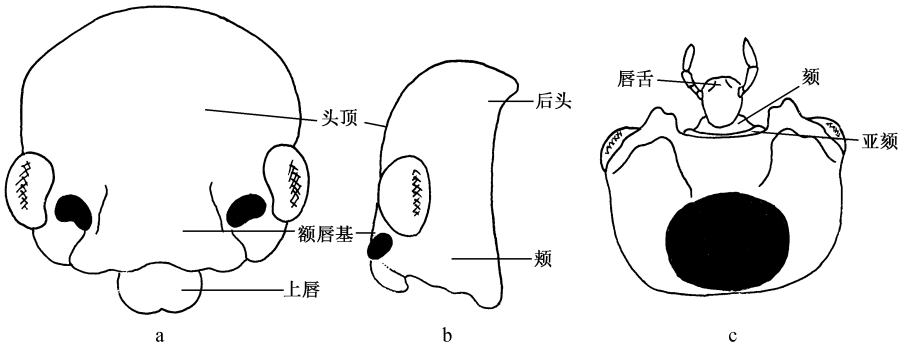


图4 头部 (head)

a. 正面观 (dorsal view); b. 侧面观 (lateral view); c. 腹面观 (ventral view). (甘薯肖叶甲指名亚种 *Colasposoma dauricum dauricum* Mannerheim)

边缘和齿突的有无, 以及盘区 (disc) 刻点的有无、疏密和深浅等常为分类的重要依据。前胸腹板 (prosternum) 位于前足基节 (coxae) 之间; 侧板由前侧片 (episternum) 及后侧片 (epimeron) 组成, 侧板与前胸背板之间的分界往往不明显。前胸前侧片前缘

的平直、凹入和凸出常作为分属的依据。腹板与侧板之间的凹窝是足基节的着生处，称为基节窝（coxal cavity），前胸后侧片内端与前胸腹板末端相接或不相接，分别称为基节窝关闭或开放式。中、后胸腹面衔接紧密，中部为腹板，侧板包括前侧片和后侧片。一般后胸腹板很宽阔，侧板狭长，常为鞘翅缘折（epipleura）所覆盖；后侧片很小，位于后足基节的外侧。

足（leg）：由基节（coxa）、转节（trochanter）、腿节（femur）、胫节（tibia）及跗节（tarsus）组成。肖叶甲亚科的前足基节窝圆形或近于圆形。后足腿节常较粗大，腹面具齿或不具齿。胫节一般较细，端部外侧凹切或不凹切。跗节为假四跗型（第4节很小，隐藏于第3节两叶基部之间）。



图5 上颚（mandible）

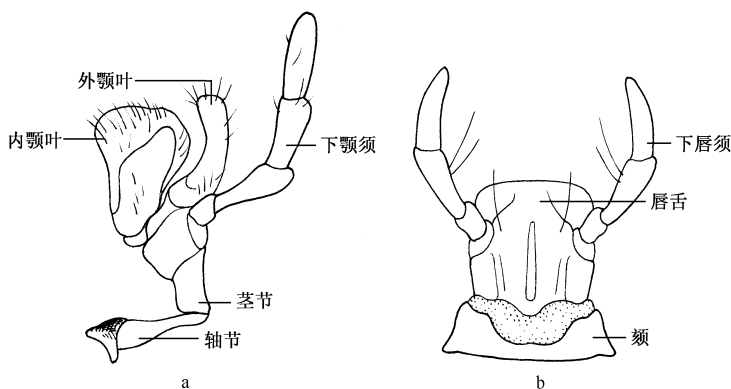


图6 下颚和下唇（maxilla and labium）

a. 下颚（maxilla）；b. 下唇（labium）（甘薯肖叶甲指名亚种 *Colasposoma dauricum* *dauricum* Mannerheim）

跗节具爪（claw）一对，包括单齿式（simple）、附齿式（appendiculate）和双齿式（bifid）（图7）。

翅（wing）：两对，前翅（鞘翅）覆盖中、后胸及腹部背面；两翅内侧相合处称为中缝（suture）；鞘翅外侧和中缝之间的部分称为盘区（disc）。盘区被毛或光滑无毛，刻点或疏或密，排列呈规则纵行或不规则排列等特征常用为分类的依据。刻点行之间的部分称为行距。紧靠小盾片的短行刻点称为小盾片刻点行。鞘翅外侧向腹面弯折的部分称为缘折，缘折一般基部较宽，向端部逐渐狭窄。后翅膜质，透明，翅脉清楚，包括前缘脉（C）、亚前缘脉（Sc）、径脉（R）、中脉（M）、肘脉（Cu）和臀脉（A）。径脉分

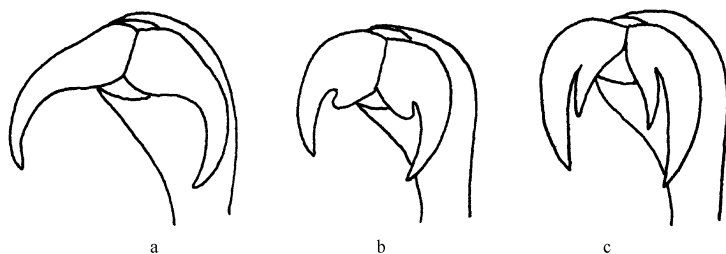


图7 爪型 (claw types)

a. 单齿式 (simple); b. 附齿式 (appendiculate); c. 双齿式 (bifid).

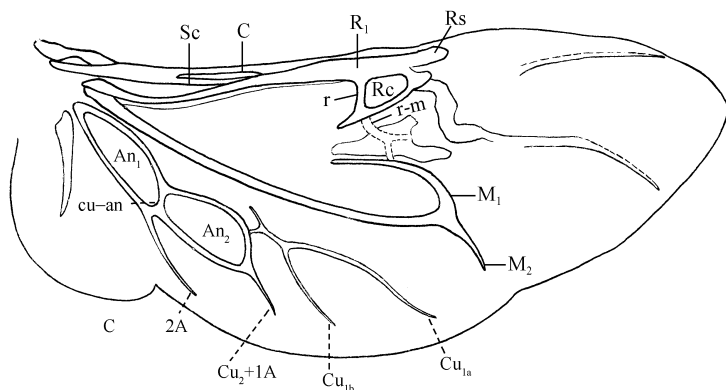


图8 后翅翅脉 (posterior wing venation) (甘薯肖叶甲指名亚种

Colasposoma dauricum dauricum Mannerheim)

为第1径脉 (R_1) 和径分脉 (R_s), 第1径脉在端部形成一个三角形的径室 (R_c), 径横脉 (r) 位于径室的基部。中脉包括第1中脉 (M_1) 与第2中脉 (M_2), 中脉与径脉之间有一骨化极弱的径中横脉 ($r-m$)。第1肘脉 (Cu_1) 分为二支 (Cu_{1a} , Cu_{1b}), 第2肘脉与臀脉相连。臀脉一般有三条 (1A、2A、3A)。臀室两个 (An_1 , An_2) (图8)。

3. 腹部 (abdomen)

背面有6节腹节, 末节背板称为臀板 (pygidium); 腹面有5节, 腹末节腹板的形态雌雄个体常不相同。

雄性外生殖器: 主要有阳茎 (aedeagus) 和阳基 (tegmen) 两部分组成。阳基两侧臂位于阳茎的两侧, 在阳茎背面并不相接, 呈半环式 (图9)。

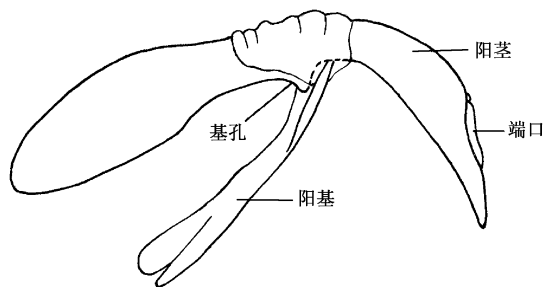


图9 雄虫外生殖器 (male genitalia)

4. 雌雄区别 (sexual differences)

雌雄的形态差异一般表现在体形的大小、触角的长短和性状、足的长短、腿节有无齿或毛、跗节第1节的性状以及鞘翅的有无纵脊或褶皱等。

体型大小：肖叶甲亚科的大部分种类雌虫一般均较雄虫为大。触角：一般雄虫触角较雌虫的长；有的雄虫触角中间数节的一侧密布长毛，如毛角沟臀肖叶甲 *Colaspoides pilicornis* Leffvre。足：有的雄虫后足腿节腹面具一根大刺，如刺股沟臀肖叶甲 *Colaspoides opaca* Jacoby，或一丛长毛，如毛股沟臀肖叶甲 *Colaspoides femoralis* Leffvre；雌虫无此构造。此外，很多种类的雄虫前、中足跗节第1节明显较雌虫的宽阔。鞘翅：很多种类的雌虫鞘翅肩后有明显的纵脊，例如球肖叶甲属 *Nodina* Motschulsky 以及脊鞘樟肖叶甲 *Chalcolema costata* Chen et Wang 等，雄虫无纵脊或无明显纵脊。有的种类雌虫鞘翅外侧有明显隆起的横皱褶，例如甘薯肖叶甲丽鞘亚种 *Colasposoma dauricum auripenne* (Motschulsky)，雄虫稍具皱褶或无皱褶。

(二) 幼 虫

体表一般被毛，有柔毛及较硬的刚毛。身体分为头、胸、腹三部分。头部外露，下口式；触角一对，无单眼。胸部分为前胸、中胸和后胸，每个胸节具足一对，中胸有气门一对。腹部10节，第1~8节各有气门一对。举例描述如下，甘薯肖叶甲指名亚种 *Colasposoma dauricum dauricum* Mannerheim (图10)。

体粗肥，弯曲呈“C”字型，似金龟子的蛴螬。与蛴螬的区别是：头明显较小，触角很短，足基节横宽（蛴螬的基节长筒型），腹部后端较狭。胸部及腹部各节背面有较长的毛。头大，下口式，上颚发达，有触角一对，无单眼。前胸背板骨化较强，中、后胸背板有较深褶皱，三个胸节背面均具刚毛。足细长，末节更为明显，腹部10节，第

1~4 节背面由沟纹分成三个皱褶；背板的侧面隆起；气门下方有具刚毛的瘤突；各腹节腹面有横排的刚毛，无皱褶。气门圆形，中胸及 1~8 腹节各有一对，胸部的气门较大。

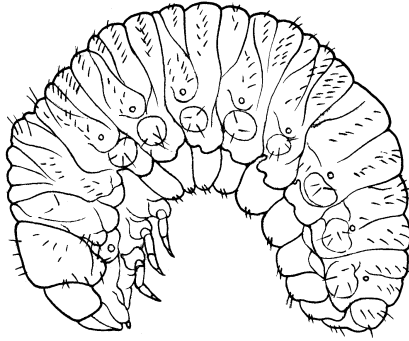


图 10 幼虫 (larva) (甘薯肖叶甲指名亚种
Colasposoma dauricum dauricum Mannerheim)

三、分类系统

肖叶甲科包括 5 个亚科：肖叶甲亚科 Eumolpinae、隐肢叶甲亚科 Lamprosomatinae、瘤叶甲亚科 Chlamisinae、锯角叶甲亚科 Clytrinae 和隐头叶甲亚科 Cryptocephalinae。本科的主要鉴别特征是：体型为圆柱形、卵圆形、长方形或五边形；一般多具鲜艳的金属色泽。体表一般光滑，但瘤叶甲亚科的种类体背具瘤突，体色幽暗。头顶部分或大部分嵌入前胸内，口器为下口式。复眼完整或内缘中部凹切，呈椭圆形或肾型。唇基与额之间一般无明显分界，或完全愈合。上颚较短，但在锯角叶甲亚科的钳叶甲属 *Labidostomis*，上颚发达。上唇横宽。触角位于复眼之间或靠近复眼的前缘，两触角基部之间隔开很宽，被整个额所隔开；一般 11 节，丝状、锯齿状或端节膨阔或扁平。胸部两侧具或不具侧翅。鞘翅一般覆盖整个腹部，但在瘤叶甲、锯角叶甲和隐肢叶甲三个亚科，臀板露出于鞘翅之外；鞘翅腹面多具缘折，锯角叶甲亚科的很多种类缘折特别发达，在肩部的腹面呈半圆形。后翅翅脉有 2 臀室。腹部在体腹面可见 5 节腹节，在瘤叶甲、锯角叶甲和隐头叶甲三亚科中，第 2~4 腹节的中部狭窄。后足腿节常较粗大或明显膨阔，腹面具齿或不具齿；胫节一般较细长，端部外侧凹切或不凹切，瘤叶甲和隐肢叶甲二亚科的胫节短而侧扁；跗节 5 节，呈假四跗型；爪简单或基部具附齿或各爪纵列为两片。前胸腹板较狭或宽阔。雄性外生殖器半环式。

亚科检索表

1. 腹部第 2、3、4 腹节的中部狭缩，各节呈半环形，向前拱凸；体形方形、五边形或近于圆柱形 …………… 2
 腹部第 2、3、4 腹节的中部不狭缩；体形或多或少呈卵圆形；体背常强烈隆起，前端束缩 …… 4
2. 体背幽暗，表面粗糙具瘤突，形似鳞翅目幼虫的粪粒；触角隐藏于胸沟内；足紧贴于体腹面的凹注内…………… 瘤叶甲亚科 **Chlamisinae**
 体背一般光亮，无瘤突；触角不隐藏于胸沟内；体腹面无收放足的凹注 …………… 3
3. 触角短，自第 4 或第 5 节起呈锯齿状或栉齿状；前足基节彼此靠近或接触；前胸腹板在前足基节之间很狭，甚至消失 …………… 锯角叶甲亚科 **Clytrinae**
 触角细长，丝状，有时端节稍粗或较宽扁，但非锯齿状；前足基节彼此隔有相当距离；前胸腹板一般较宽或很宽…………… 隐头叶甲亚科 **Cryptocephalinae**
4. 前胸侧有沟，触角藏于胸沟内；中、后胸和腹侧有凹注，足紧贴于凹注内；口器部分隐藏于胸腔内；腹部末节后缘有一轮凸凹相间的齿轮状构造 …………… 隐肢叶甲亚科 **Lamprosomatinae**
 前胸侧无沟；中、后胸和腹侧无凹注；口器全部外露；腹部末节后缘无齿轮状构造 …………… 肖叶甲亚科 **Eumolpinae**

在上述五亚科中肖叶甲亚科是较原始的类群，瘤叶甲、锯角叶甲及隐头叶甲三亚科是较后起的类群，而隐肢叶甲亚科则是二者之间的一个中间类群。具体表现在隐肢叶甲的幼虫习性、幼虫构造及成虫外生殖器形态与瘤叶甲、锯角叶甲及隐头叶甲相似，而成虫的一般形态和翅脉又与肖叶甲十分近似（据陈世骧，1940、1964）。

在生活习性上，肖叶甲亚科的成虫食寄主植物的叶片、叶柄、嫩梢或嫩枝的皮层等；幼虫生活于土中，食害植株根部。隐肢叶甲、瘤叶甲、锯角叶甲和隐头叶甲的幼虫都生活在植株上，主要食害叶片。此外，肖叶甲亚科以老熟幼虫在土室内越冬，翌年春天在土室中化蛹、羽化出土。其他四亚科的幼虫腹部均包于一个囊内，头部和胸部可自由伸出或缩于囊内，化蛹和羽化均于囊内进行。

肖叶甲亚科 **Eumolpinae**

肖叶甲亚科是肖叶甲科中最大的一个亚科，在本志中共记录了 50 属、373 种，包括古北和东洋两区的种类。另有 8 种已知分布于越南及其他东南亚国家作为近似种，附带写入。本亚科的主要鉴别特征是：唇基与额愈合，二者之间一般无明显分界；触角多为丝状，两触角基部不靠拢，完全被额隔开；头顶一般深嵌于前胸内，额与身体几乎呈垂直，口器为下口式。前足基节窝圆形或近于圆形；腹部的腹节中部不狭缩；足不侧扁，腹侧无收放后足的凹注。

(一) 分类系统

Jacoby (1908) 根据前胸前侧片前缘平直、凹入或凸出, 爪具齿或双裂, 前胸两侧具或不具侧边, 侧边具或不具齿, 中后足胫节端部外侧是否凹切, 复眼上方有无凹沟, 触角丝状或端节加粗或展宽, 前胸柱型或横宽, 狭或不狭于鞘翅, 体背光滑或被毛或被鳞片, 鞘翅两侧有无褶皱等特征将肖叶甲亚科分为 18 个族: Iphimeini、Nodostomini、Pagrini、Callisini、Colaspini、Metachromini、Scelodontini、Heteraspini、Leprotini、Eubrachiini、Eumolpini、Edusini、Myochroini、Adoxini、Pseudocolaspini、Typohorini、Corynodini、Eudocephalini。由于划分过细, 亲缘接近的属往往归入不同的族。陈世骧 (1940) 根据体被光滑或被毛, 胸部横宽或柱型, 两侧具或不具侧边, 鞘翅刻点排列规则或不规则, 中、后足胫节端部外侧凹切或不凹切, 臀板中部具或不具中央纵沟等特征将肖叶甲亚科分为 4 个族: Nodinini、Eumolpini、Adoxini、Colaspoidini。Gressitt 和 Kimito, 1961, 在 “The Chrysomelidae of China and Korea” 一书中关于肖叶甲亚科的分类, 基本采用陈世骧的分类系统。本志作者根据本亚科形态特征的演化, 认为足爪的演化, 即由单齿式至附齿式进而纵列为两片, 以及臀板具有一条中央纵沟, 应属于进化过程中的新征, 二者应作为本亚科分族的主要依据。在本志中共分为三个族: Nodinini、Eumolpini 和 Colaspoidini。Nodinini 属于原始的类群, Colaspoidini 属于特化的类群, 而 Eumolpini 属于二者之间的过渡类群。

I. 原肖叶甲族 Nodinini

爪简单或基部具附齿; 腹末节臀板无中央纵沟; 前胸一般宽大于长, 两侧具明显侧边; 中、后足胫节端部外侧常凹切。本族包括 13 个属: *Cleorina*、*Pachnephorus*、*Acrothinium*、*Heterotrichus*、*Mireditha*、*Chrysonopa*、*Nodina*、*Pagria*、*Basilepta*、*Callisina*、*Clisitherella*、*Parascela*、*Paracrothinium*。

II. 肖叶甲族 Eumolpini

爪双裂; 腹末节臀板无中央纵沟; 前胸一般明显横宽或柱型, 两侧具明显侧边或无侧边; 中、后足胫节端部外侧有浅凹切或无凹切。本族包括 24 个属: *Bedelia*、*Cleoporus*、*Rhyparida*、*Tricliona*、*Colasposoma*、*Callipta*、*Pseudometaxis*、*Parnops*、*Scelodonta*、*Enneaoria*、*Parheminodes*、*Hyperaxis*、*Demotina*、*Trichochrysea*、*Bromius*、*Aulexis*、*Aoria*、*Pseudaoria*、*Xanthonia*、*Macrocoma*、*Chrysopida*、*Male-*